

2005

NATIONAL UNIVERSITY CORPORATION

UNIVERSITY OF YAMANASHI

地域の中核
世界の人材



UNIVERSITY
OF
YAMANASHI

国立大学法人 山梨大学

University of Yamanashi



教育人間科学部
Faculty of Education and Human Sciences



医学部
Faculty of Medicine



工学部
Faculty of Engineering

目次

CONTENTS

沿革..... 6	診療実績.....21～23
History	Clinical Activities
役職員..... 7	附属図書館.....24
Administrative Staff	University Library
組織図..... 8～9	財務年度計画.....25
Organization	Financial Year-Planning
職員数..... 10	科学研究費補助金等.....25
University Personnel	Grant-in-aid for Scientific Research, and etc.
学生の定員及び現員..... 10～11	21世紀COEプログラム.....25
Students	The 21 Century Center Of Excellence Program.
講座..... 12～13	厚生施設.....26
Courses	Seminar House and Welfare Facilities
平成16年度入学志願者・入学者数..... 14	課外活動施設.....27
Applicants and Entrants, 2004	Facilities for Extracurricular Activities
平成15年度卒業生・修了者数..... 15	国際交流.....28～29
Graduates, 2003	International Exchange
学内共同教育研究施設等..... 16～17	土地・建物（甲府キャンパス）..... 30～31
Research Facilities	Land and Buildings (Kofu Campus)
教育人間科学部附属施設・学校園..... 18	土地・建物（玉穂キャンパス）.....32～33
Affiliated Center and Schools, Faculty of Education and Human Sciences	Land and Buildings (Tamaho Campus)
工学部附属研究施設.....19	山梨大学へのアクセス.....34
Attached Research Institutes, Faculty of Engineering	Access Map
医学部附属病院.....20	所在地及び電話番号.....35
University Hospital	Location and Telephone Numbers

「標語」（キャッチフレーズ）について

「地域の中核、世界の人材」

山梨大学と山梨医科大学の統合により、地域における高等教育の中核となった山梨大学。

それは単なる統合を意味するのではなく、豊かな人材育成の先駆的な役割として行われたところであると考えています。

そこに集う学生・教職員は、幅広い教育・研究を通じて、「地域の知の中核」となることはもちろんのこと、本学で身につけた豊かな教養と人間性は、いずれ「世界の人材」となっていくでしょう。

〈シンボルマークについて〉

葡萄のたわわに実った房が輝く太陽の光に照らされているところを立体的にデザインしました。

繋がった円は、「学問の融合」と、本学が育んだ教育・研究の情報が地域さらには世界に向けて発信され、

再び本学に戻ってくるという「循環的な相互関係」を、そして、独立した円は、

輝く太陽と新しい山梨大学が希求する理念を表現しています。

葡萄は、古くから生命や知識、そして文化のシンボルとして知られています。

太陽の光があたった葡萄は、山梨大学がますます国際社会に貢献していく理想像も重ね合わせています。





平成16年4月1日に本学も国立大学法人となり、「地域の中核 世界の人材」をキャッチフレーズに掲げ、諸学の融合による新たな知と技術の創生を図り、豊かな人間性を備えた国際人を養成して、地域社会・国際社会に貢献できる大学になることを目指しています。

この目標を達成するために、教育のより一層の充実を大きな課題として捉え、修学環境の整備を積極的に行うとともに、教育のあり方についても検討を進めています。

その中で学部学生の教育においては、まず、平成3年の大学設置基準の大綱化以来、位置付けが軽く考えられてきた教養教育を、大学に在籍する全ての教員の協力のもとに充実する計画が進行しています。

本学では、自ら課題を探し出して、それを解決すべく努力する積極性・先見性・創造性に富んだ学生を養成するとともに、その学生が専門分野の枠を越えて、共通の知識や思考法を身に付け、人間としての生き方を深く考え、現実を理解する能力を身に付けるための教養教育の充実を実現する方針です。

そのために、学生が役員・教員との触れ合いを多くして、広い人間関係の中から様々な事柄を学び取る機会を増やしたいと考えていますし、学生のボランティア活動や継続的な自立学習等の自主的な活動を評価する方針です。

さらに日本や外国の文化論、自然・社会と個人の係わり論、山梨学や山梨大学学等の共通教養科目に加え、文系・理系の教養科目を提供し、学生の知的興味を喚起したいと考えています。

その後の学部教育においても、学部間の交流を深め、他学部での講義聴講の自由化、他学部教員の実習担当、他学部及び附属研究施設における卒業論文作成等が実行されています。

大学院教育においては、平成15年4月に医学・工学・人文科学の融合を図った大学院医学工学総合研究部・教育部が設立され、既存の研究領域に加え、新たな融合領域が設けられ、附属研究施設を含む分野の異なる複数の教員が研究指導を行う体制がとられており、学生の進路選択の自由度が増し、研究の質も向上しています。

この大学院組織を基盤に、医工融合の新たな研究領域が育ち、その成果が出つつあり、横断的・総合的研究が活発化し、さらに各専門分野においても数多くの優れた先端的研究が行

われています。

特に、地球環境の改善を目指す燃料電池開発やバイオマス利用を含むプロジェクト、水資源に関する研究、ナノデバイス・バイオ質量分析・クリスタル科学・ワイン科学等に関する研究、様々な疾患の病態・治療に関する分子生物学的・免疫学的研究及び臨床的研究、保健福祉や教育に関する研究等が盛んに行われ、数多くの業績を挙げています。

これらの研究は、地方自治体や企業との連携のもとに進められているものも多く、本学の重要な機能の一つとして位置付けられている地域貢献が着々と進められています。

特に、平成16年に岡谷市と締結した連携協定は、文部科学省の研究経費を得て平成17年度からナノ加工に関する事業が開始されており、平成17年に連携協定を結んだ山梨県との共同事業も継続中で、今後さらに連携を強め、多方面での研究・開発事業を展開していく予定になっています。

また、東京エレクトロン(株)や山梨県ワイン酒造組合とも連携協定を結び、お互いに協力して事業を展開していくことになっており、キャンパスの所在する甲府市・玉穂町との協定や、いくつかの企業・団体との協定が検討されつつあります。

このように大学の人的・知的資源を活用して地域社会での貢献を実現していますが、さらに前述の研究を通じ、国際社会への貢献も果たしています。

それだけでなく、外国人学生や研究者を積極的に受け入れることによる国際貢献・国際交流も大学の重要な使命であると考え、常勤職員の増員や部屋の整備を含めた留学生センターの充実、基金の設置を始めとする留学生支援体制の強化を行っています。

さらに、学生や研究者の交流を深めるため、外国の大学との交流協定を積極的に結んでおり、大学間交流を13大学(アジア7大学、アメリカ2大学、ヨーロッパ3大学、オーストラリア1大学)と、部局間交流を8大学(アジア・ヨーロッパ各4大学)と結んでいます。

以上のように、山梨大学は「地域の中核 世界の人材」を実現するために、全職員が一致協力して、様々な工夫をし、活動を行っています。

国立大学法人山梨大学

学長 貫井英明

Our university had become a national university corporation on April 1, 2004. With the catchphrase, "core of the region, personnel for the world", we are working on becoming the university which can contribute to regional and international communities by seeking for the creation of new wisdom and technologies by the integration of various fields of study and training cosmopolitans with rich humanity.

To achieve this goal, we believe the further enrichment of education a main concern, and we are actively improving the learning environment. At the mean time, we are also considering how education should be.

As a part, as for education of undergraduate students, the plan to improve general education which has been thought lightly since the liberalization of university accreditation in 1991 is in progress with the cooperation of the faculty in the university.

We plan to improve the general education so that we can guide and train students to acquire common knowledge and thinking process beyond the particular field and to acquire the ability to think seriously about the lifestyle as a human and to understand the reality as well as to become a person who can seek for a subject by own and put the best effort into solving it with positiveness, foresight, and creativity.

To realize, we would like to give more opportunities for students to communicate with directors and instructors and to learn many different things through the wide human relations, and we are planning to accept the independent activities such as volunteer activities and independent study, etc.

Further, we would like to awaken students' intellectual interest by providing subjects of general education in liberal arts and physical sciences in addition to the common general subjects such as cultural theories of Japan and foreign countries, relationship theories between nature/society and individuals, the study of Yamanashi, and the study of Yamanashi University, etc.

As for the departmental education after that, the relationship between departments had become deeper, and liberalization of lecture audit of other department, training instruction by instructors in other department, and preparation of graduation thesis at other department and attached research facilities, etc. are realized.

Regarding education in the graduate school, Interdisciplinary Graduate School of Medicine and Engineering, Department of Research and Education were established by the integration of medical science, engineering, and humanities in April 2003. Newly integrated area was established in addition to the existing research area, and several instructors from different fields including the attached research facility give instructions on the research. The system allows students to have more choices of their ways in the future and the quality of the research is also improving.

Based on this organization of graduate school, new research field of the integration of medical science and engineering has grown. Good results are being achieved, and crossing and comprehensive researches have become active. Furthermore,

many excellent leading edge researches in each specialized field have been carried out.

Especially, the project that includes the development of a fuel battery and utilization of biomass aiming for the improving of the earth environment, the study regarding water resource, researches regarding nano-devices, biomass analysis, crystal sciences, and wine sciences, etc., molecular biological and immunological researches, and clinical studies regarding states and treatment of various disease, researches regarding health welfare and education, etc. are conducted, and many good results have been achieved.

Many of these projects are conducted under the cooperation with the local government and companies, and the regional contribution that is one of the priority functions of the university is making a steady progress.

Particularly, by the cooperation agreement concluded with Okaya City, the project on the subject of nano processing has started since 2004 with the research subsidy from the Ministry of Education, Culture, Sports, Science and Technology. The cooperation project with Yamanashi prefecture which the agreement was concluded in 2005 is ongoing. It is our plan to expand the research and development in many areas with the stronger relationship in the future.

There are cooperation agreements also with Tokyo Electron Limited and with Yamanashi Prefecture Wine Manufacturers' Association, and we have agreed on development projects in cooperation with each other. We are considering the tie-ups with Kofu City and Tamaho Town, where campuses are located, and with several companies and organizations.

Thus, we have made contribution to the regional community by utilizing human and intellectual resources of the university. Further, the contribution to the global community has been realized through the researches mentioned above.

In addition, we believe that international contribution and international exchange by actively accepting non-Japanese students and researchers is also the important mission of the university, so we reinforced the foreign student support system such as the improvement of the foreign student center including the increase of the full-time staff and the room maintenance and establishment of the fund.

Moreover, our university actively concludes the exchange agreement with overseas universities to promote exchange among students and researchers. The agreement between universities is made with 13 universities (7 in Asia, 2 in the U.S., 3 in Europe, and 1 in Australia), and the agreement between departments is made with 8 universities (4 each in Asia and Europe).

As mentioned above, faculty of Yamanashi University is working unitedly and dedicates their efforts and ideas in order to realize "the core of the region, personnel for the world".

National University Corporation Yamanashi University
Hideaki Nukui, President

沿革

HISTORY

(旧・山梨大学学芸学部の前身校) (Past Schools of "Faculty of Liberal Arts and Science, Yamanashi University")

寛政 7 年12月 1795.12	江戸昌平黌の分校として甲府学問所徴典館 設立 Kitenkan Kofu School of Learning was established.
明治 6 年 5 月 1873. 5	開智学校 Kaichi School
明治 7 年 3 月 1874. 3	師範講習学校 Training School for Teachers
明治 8 年 3 月 1875. 3	山梨県師範学校 Yamanashi Prefectural Normal School
明治14年 8 月 1881. 8	山梨学校 Yamanashi School
明治15年10月 1882.10	徴典館 Kitenkan School
明治19年12月 1886.12	山梨県尋常師範学校 Yamanashi Normal School for Elementary Education
明治31年 4 月 1898. 4	山梨県師範学校 Yamanashi Prefectural Normal School
昭和18年 4 月 1943. 4	山梨師範学校 (官立) Yamanashi Normal School (National)

大正10年 4 月 1921. 4	山梨県実業補習学校教員養成所 Yamanashi Prefectural Training Institution for Teachers of Supplementary Vocational Education
昭和 2 年 3 月 1927. 3	実業学校教員養成所 Training Institution for Teachers of Vocational Education
昭和10年 4 月 1935. 4	山梨県青年学校教員養成所 Yamanashi Prefectural Training Institution of Youth Education
昭和19年 4 月 1944. 4	山梨青年師範学校 (官立) Yamanashi Normal School for Youth (National)

(旧・山梨大学工学部の前身校) (Past Schools of "Faculty of Engineering, Yamanashi University")

大正13年 9 月 1924. 9	山梨高等工業学校設置 Yamanashi Higher Technical School was established.
昭和19年 4 月 1944. 4	山梨工業専門学校 Yamanashi Technical College

(旧・山梨大学) (“Yamanashi University”)

昭和24年 5 月 1949. 5	学芸学部及び工学部の2学部で山梨大学設 置 Yamanashi University was established. (Faculty of Liberal Arts and Science and “Faculty of Engineering”)
昭和32年 4 月 1957. 4	工学専攻科設置 Advanced Program of Engineering
昭和40年 4 月 1965. 4	大学院工学研究科修士課程設置 Graduate School of Engineering (Master's Course)
昭和41年 4 月 1966. 4	学芸学部を教育学部に改称 “Faculty of Liberal Arts and Science” was changed to “Faculty of Liberal Arts and Education”
昭和42年 4 月 1967. 4	教育専攻科設置 Advanced Program of Education
昭和44年 4 月 1969. 4	保健管理センター設置 Health Care Center

平成 2 年 6 月
1990. 6

平成 4 年 4 月
1992. 4

平成 7 年 4 月
1995. 4

平成 7 年 4 月
1995. 4

平成 9 年 4 月
1997. 4

平成10年 4 月
1998. 4

平成13年 4 月
2001. 4

(旧・山梨医科大学) (“Yamanashi Medical University”)

昭和53年10月
1978.10

昭和55年 4 月
1980. 4

昭和58年 4 月
1983. 4

昭和61年 4 月
1986. 4

平成 2 年 6 月
1990. 6

平成 4 年 4 月
1992. 4

平成 7 年 4 月
1995. 4

平成10年 4 月
1998. 4

平成11年 4 月

1999. 4

平成14年 4 月
2002. 4

地域共同開発研究センター設置
Cooperative Research and Development
Center

大学院工学研究科博士課程設置
Graduate School of Engineering (Doctoral
Course)

大学院教育学研究科修士課程設置
Graduate School of Education (Master's
Course)

機器分析センター設置
Center for Instrumental Analysis

総合情報処理センター設置
Integrated Information Processing Center

教育学部を教育人間科学部に改組
“Faculty of Liberal Arts and Education”
was changed to “Faculty of Education and
Human Sciences”

クリーンエネルギー研究センター設置
Clean Energy Research Center

山梨医科大学開学
Yamanashi Medical University was
established.

学生受け入れ開始
Acceptance of students was begun.

医学部附属病院開設
University Hospital

大学院医学研究科博士課程設置
Graduate School of Medicine

医学部附属実験実習機器センター設置
Instrumental Analysis Center for
Experiment

医学部附属動物実験施設設置
Facility of Laboratory Animals

医学部看護学科設置
School of Nursing

保健管理センター設置
Health Care Center

大学院医学系研究科 (修士課程) 看護学専
攻設置
Master's Course of Nursing

総合分析実験センター設置
Center for Life Science Research

(山梨大学) (“University of Yamanashi”)

平成14年10月
2002.10

平成15年 4 月
2003. 4

平成16年 4 月
2004. 4

平成17年 4 月
2005. 4

旧・山梨大学と旧・山梨医科大学を統合
し、山梨大学が開学
“Yamanashi University” and “Yamanashi
Medical University” were unified, and
“University of Yamanashi” was
established.

大学院医学工学総合研究部・教育部設置
Interdisciplinary Graduate School of
Medicine and Engineering

留学生センター設置
International Student Center

国立大学法人山梨大学 発足
National University Corporation University
of Yamanashi was established.

大学教育研究開発センター設置
Research and Development Center for
Higher Education

工学部附属ものづくり教育実践センター設置
Center for Creative Technology

役職員

ADMINISTRATIVE STAFF

学長 President	貫井 英明 NUKUI Hideaki
理事（企画・研究） Executive Director for Planning and Research	横塚 弘毅 YOKOTSUKA Koki
理事（教学） Executive Director for Education	黒澤 幸昭 KUROSAWA Sachiaki
理事（財務・医療） Executive Director for Financial and Medical Affairs	塚原 重雄 TUKAHARA Shigeo
理事（総務・労務） Executive Director for General and Personnel management Affairs	鎌田 徹 KAMADA Toru

監事 Auditor	深澤 克己 FUKASAWA Katsumi
監事・非常勤 Auditor(Part-time)	早川 正秋 HAYAKAWA Masaaki

経営協議会学外委員 Outside Members of Management Committee	
今村企業経営研究所長 Head, Imamura Institute of Economics	今村 義男 IMAMURA Yoshio
桜美林大学大学院国際研究科教授 Professor, Graduate School of International Studies Obirin University	潮木 守一 USHIOGI Morikazu
財団法人やまなし文化学習協会副理事長 Vice-chairman of Board of Directors, the Society for Cultural Studies of Yamanashi	内田 弘保 UCHIDA Hiroyasu
山梨県副知事 Deputy Governor, Yamanashi Prefecture	北崎 秀一 KITAZAKI Syuichi
早稲田大学大学院公共経営研究科教授 Professor, The Okuma School of Public Management Waseda University	小林 麻理 KOBAYASHI Mari
富士急行株式会社取締役社長 Chief Executive Officer, Fujiyuko Co.,Ltd	堀内 光一郎 HORIUCHI Koichiro

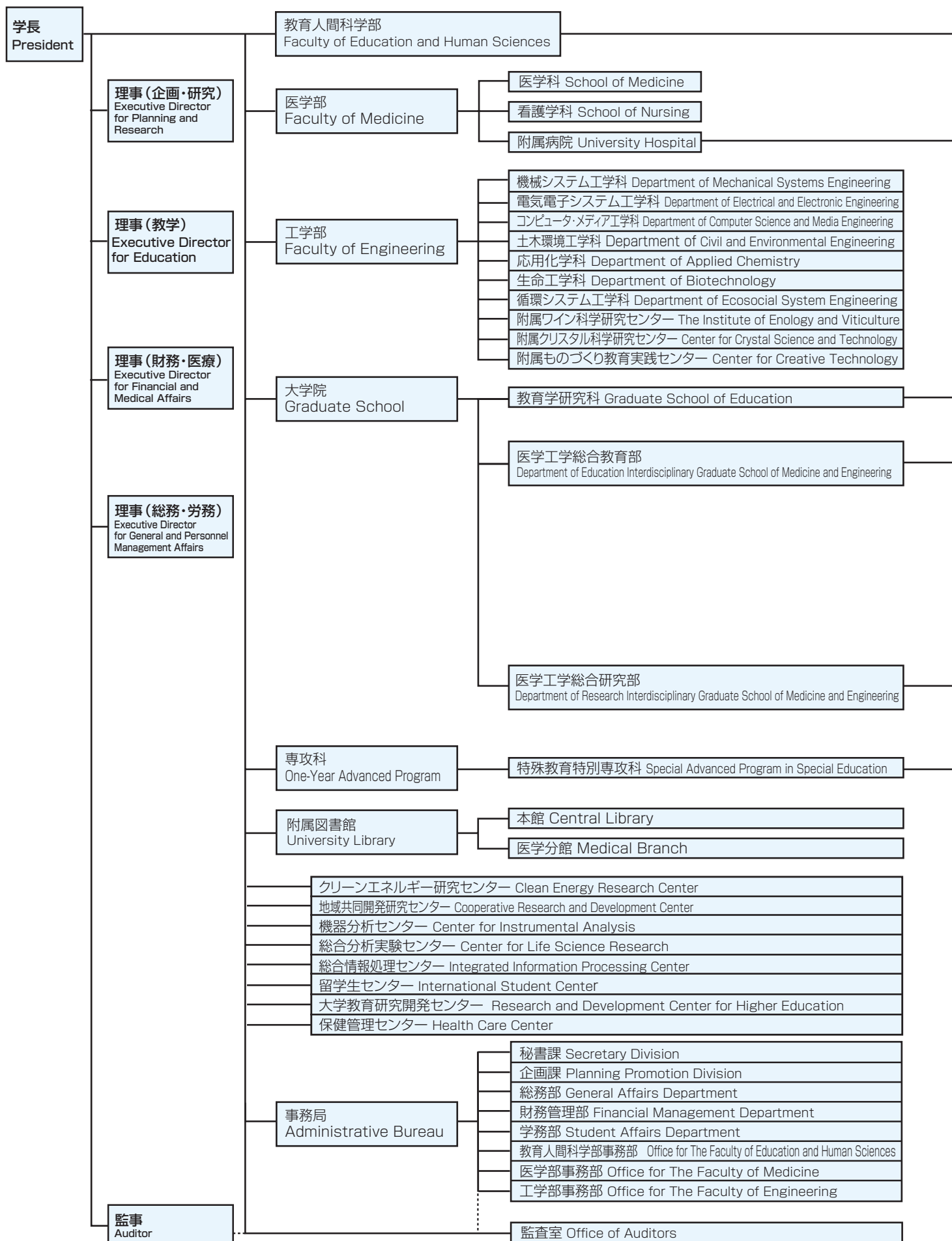
教育研究評議会 学長指名の評議員 Members of Education and Research Council appointed by President	
学部等評議員（教育人間科学部・教授） Member of Education and Research Council (Professor, Faculty of Education and Human Sciences)	川村 隆明 KAWAMURA Takaaki 橋本 朝生 HASHIMOTO Asao 廣瀬 信雄 HIROSE Nobuo
学部等評議員（医学工学総合研究部・教授） Member of Education and Research Council (Professor, Department of Research Interdisciplinary Graduate School of Medicine and Engineering)	北原 哲夫 KITAHAIRA Tetsuo 中澤 眞平 NAKAZAWA Shinpei 有田 順 ARITA Jun 木野村 暢一 KINOMURA Nobukazu 新藤 久和 SHINDO Hisakazu 古屋 長一 FURUYA Nagakazu
学内共同教育研究施設等の長の代表 Representative of Directors, Research Facilities	渡辺 政廣 WATANABE Masahiro
学務部長 Director, Student Affairs Department	大原 邦夫 OHARA Kunio

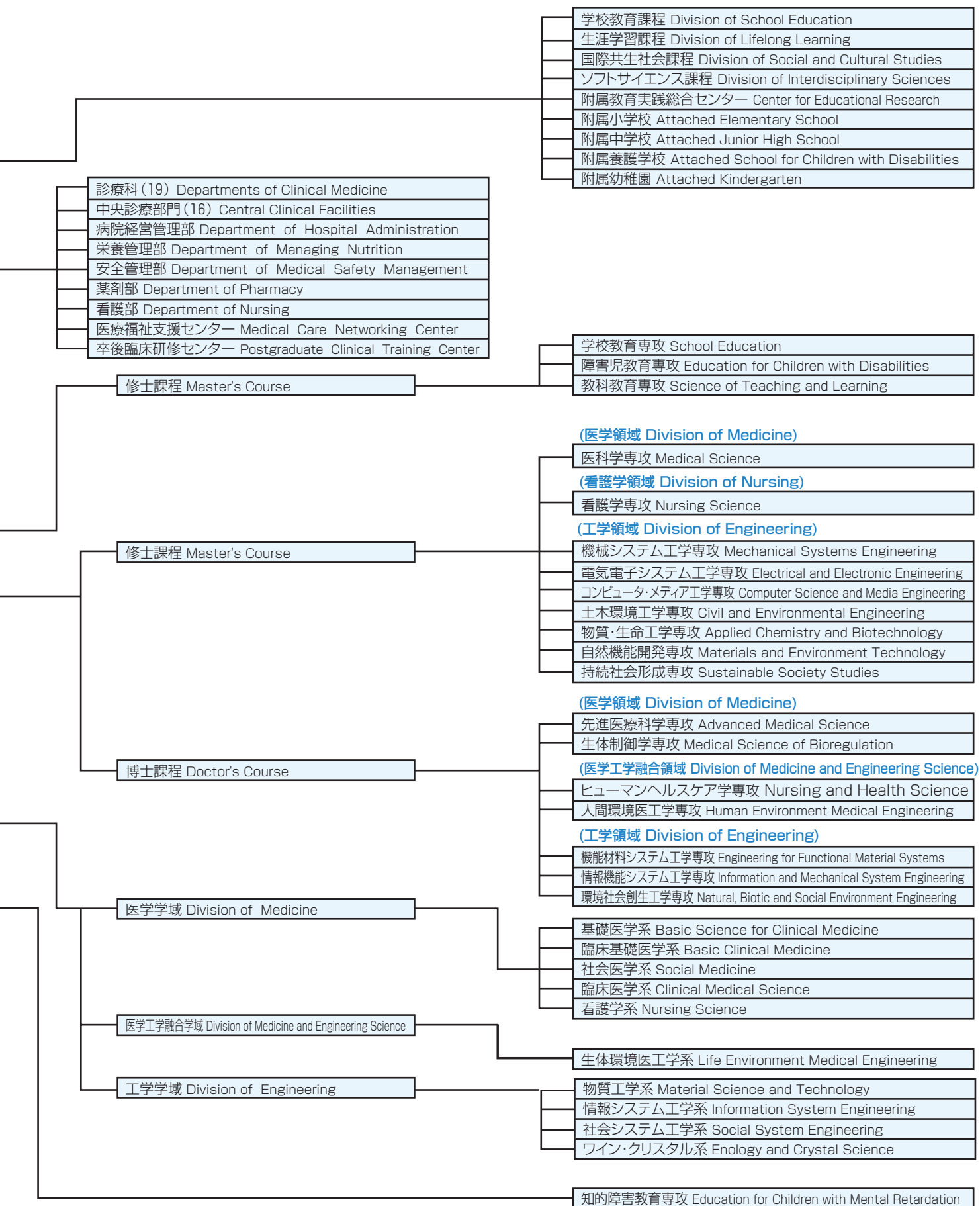
教育人間科学部 Faculty of Education and Human Sciences	
教育人間科学部長（教育学研究科長） Dean, Faculty of Education and Human Sciences	堀 哲夫 HORI Tetsuo
教育人間科学部附属小学校長 Principal, Attached Elementary School	八木 博 YAGI Hiroshi
教育人間科学部附属中学校長 Principal, Attached Junior High School	常秋 美作 TSUNEAKI Misaku
教育人間科学部附属養護学校長 Principal, Attached School for Children with Disabilities	廣瀬 裕子 HIROSE Yuko
教育人間科学部附属幼稚園長 Principal, Attached Kindergarten	福永 茂 FUKUNAGA Shigeru
教育人間科学部附属教育実践総合センター長 Director, Center for Educational Research	岩永 正史 IWANAGA Masafumi
医学部 Faculty of Medicine	
医学部長（大学院医学工学総合研究部長） Dean, Faculty of Medicine	前田 秀一郎 MAEDA Syuichiro
医学部附属病院長 Director, University Hospital	星 和彦 HOSHI Kazuhiko
工学部 Faculty of Engineering	
工学部長（大学院医学工学総合教育部長） Dean, Faculty of Engineering	鈴木 嘉彦 SUZUKI Yoshiniko
工学部附属ワイン科学研究センター長 Director, The Institute of Enology and Viticulture	篠原 隆 SHINOHARA Takashi
工学部附属クリスタル科学研究センター長 Director, Center for Crystal Science and Technology	中川 清和 NAKAGAWA Kiyokazu
工学部附属ものづくり教育実践センター長 Director, Center for Creative Technology	萩原 親作 HAGIWARA Shinsaku

附属図書館 University Library	
附属図書館長 Director, University Library	大友 敏明 OTOMO Toshiaki
附属図書館医学分館長 Director, University Library Medical Branch	久保 健夫 KUBOTA Takeo
クリーンエネルギー研究センター Clean Energy Research Center	
クリーンエネルギー研究センター長 Director, Clean Energy Research Center	渡辺 政廣 WATANABE Masahiro
地域共同開発研究センター Cooperative Research and Development Center	
地域共同開発研究センター長 Director, Cooperative Research and Development Center	岡田 勝蔵 OKADA Katsuzo
機器分析センター Center for Instrumental Analysis	
機器分析センター長 Director, Center for Instrumental Analysis	松本 俊 MATSUMOTO Takashi
総合分析実験センター Center for Life Science Research	
総合分析実験センター長 Director, Center for Life Science Research	佐藤 悠 SATO Yu
総合情報処理センター Integrated Information Processing Center	
総合情報処理センター長 Director, Integrated Information Processing Center	岩沼 宏治 IWANUMA Koji
留学生センター International Student Center	
留学生センター長 Director, International Student Center	須貝 千里 SUGAI Senri
大学教育研究開発センター Research and Development Center for Higher Education	
大学教育研究開発センター長 Director, Research and Development Center for Higher Education	黒澤 幸昭 KUROSAWA Sachiaki
保健管理センター Health Care Center	
保健管理センター長 Director, Health Care Center	山口 勝弘 YAMAGUCHI Katsuhiro
事務局 Administrative Bureau	
事務局長 Director General	鎌田 徹 KAMADA Toru
秘書課長 Head, Secretary Division	後藤 勉 GOTO Tsutomu
企画課長（兼任） Head, Planning Promotion Division	後藤 勉 GOTO Tsutomu
総務部長 Director, General Affairs Department	城所 忠 KIDOKORO Tadashi
総務部総務・広報課長 Head, General and Advertising Affairs Division	河口 洋光 KAWAGUCHI Hiromitsu
総務部人事課長 Head, Personnel Division	大堀 岳満 OHORI Takemitsu
総務部国際研究協力課長 Head, International Affairs and Research Promotion Division	山名 貴之 YAMANA Takayuki
総務部情報推進課長（兼任） Head, Information Promotion Division	大野 透 ONO Toru
財務管理部長 Director, Financial Management Department	西岡 正徳 NISHIOKA Masanori
財務管理部財務管理課長 Head, Financial Management Division	佐藤 俊明 SATO Toshiaki
財務管理部会計課長 Head, Accounting Division	有井 博文 ARII Hirofumi
財務管理部施設企画課長 Head, Facility Planning Division	香月 賢治 KATSUKI Kenji
財務管理部施設管理課長 Head, Facility Management Division	村上 武 MURAKAMI Takeshi
学務部長 Director, Student Affairs Department	大原 邦夫 OHARA Kunio
学務部教務課長 Head, Educational Affairs Division	米山 文雄 YONEYAMA Fumio
学務部学生支援課長 Head, Student Welfare Division	大滝 正史 OTAKI Masashi
学務部進路支援課長 Head, Academic and Career Counseling Division	高橋 政親 TAKAHASHI Masachika
学務部入試課長 Head, Admission Division	浅野 公一 ASANO Koichi
学務部留学生課長 Head, International Student Division	尾川 裕二 OGAWA Yuji
学務部図書課長 Head, Library Division	大野 透 ONO Toru
教育人間科学部事務部長 Chief Manager, Office for The Faculty of Education and Human Sciences	樫山 繁彦 KASHIYAMA Shigehiko
医学部事務部長 Chief Manager, Office for The Faculty of Medicine	藤原定夫 FUJIWARA Sadao
医学部総務課長 Head, General Affairs Division	初見 定俊 HATSUMI Sadatoshi
医学部経営企画課長 Head, Hospital Management Planning Division	笹川 義彦 SASAGAWA Yoshiniko
医学部学務課長 Head, Student Affairs Division	小林 誠 KOBAYASHI Makoto
医学部医事課長 Head, Medical Affairs Division	佐々木 順三 SASAKI Junzo
工学部事務部長 Chief Manager, Office for The Faculty of Engineering	上野 敏弘 UENO Toshihiro
監査室長 Head, Office of Auditors	鷹野 信悟 TAKANO Shingo

組織図

ORGANIZATION





職員数

UNIVERSITY PERSONNEL

平成17年5月1日現在 As of Mar 1, 2005

区分 Classification	学長 President	理事 Executive Director	総務 Auditor	教授 Professors	助教授 Associate Professors	准教授 Assistant Professors	講師 Research Associates	助手 Teachers	教諭 School Nurses	看護教諭 General Official	一般職員 Educational Official	教務職員 Medical Official	医療職員 Total
役員 Officer	1	4	2(1)										7(1)
事務局 Administrative Bureau										328			328
教育人間科学部(附属教育実践総合センターを含む。) Faculty of Education and Human Sciences				58	49	5	1				5		118
教育人間科学部附属学校・園 Attached Schools and Kindergarten								74	4	1		2	81
医学部 Faculty of Medicine											8		8
医学部附属病院 University Hospital				5	6	32	55			26		387	511
工学部(附属研究センターを含む。) Faculty of Engineering							3				2		5
大学院医学工学総合研究部 Department of Research Interdisciplinary Graduate School of Medicine and Engineering				119	88	13	133						353
クリーンエネルギー研究センター Clean Energy Research Center				2	2								4
地域共同開発研究センター Cooperative Research and Development Center					1								1
機器分析センター Center for Instrumental Analysis					1					2			3
総合分析実験センター Center for Life Science Research					4		2						6
総合情報処理センター Integration Information Processing Center					1					2			3
留学生センター International Student Center				2		1							3
保健管理センター Health Care Center					1	1						3	5
計 Total	1	4	2(1)	186	153	52	194	74	4	359	15	392	1,436(1)

※()は非常勤の数で内数

学生の定員及び現員

STUDENTS

(1)学部 Faculties

平成17年5月1日現在 As of May 1, 2005

学部 Faculties	課程・学科 Courses, Departments	入学定員 Capacity	現員 Present Enrollment		
			男 Male	女 Female	計 Total
教育人間科学部 Faculty of Education and Human Sciences	学校教育課程 Division of School Education	100	160	287	447
	生涯学習課程 Division of Lifelong Learning	20	36 (1)	48 (1)	84 (2)
	国際共生社会課程 Division of Social Cultural Studies	40	55	112 (3)	167 (3)
	ソフトサイエンス課程 Division of Interdisciplinary Sciences	40	107	59 (1)	166 (1)
	計 Total	200	358 (1)	506 (5)	864 (6)
医学部 Faculty of Medicine	医学科 School of Medicine	100	456 (4)	161	617 (4)
	看護学科 School of Nursing	60 (10)	23	236 (2)	259 (2)
	計 Total	160 (10)	479 (4)	397 (2)	876 (6)
工学部 Faculty of Engineering	機械システム工学科 Department of Mechanical Systems Engineering	90 (10)	468 (6)	9 (1)	477 (7)
	電気電子システム工学科 Department of Electrical and Electronic Engineering	70 (5)	336 (6)	12	348 (6)
	コンピュータ・メディア工学科 Department of Computer Science and Media Engineering	75 (5)	342 (9)	56	398 (9)
	土木環境工学科 Department of Civil and Environmental Engineering	75	323 (3)	31 (1)	354 (4)
	物質・生命工学科(改組前) Department of Applied Chemistry and Biotechnology (Prior to Reform)		145 (3)	69 (1)	214 (4)
	応用化学科 Department of Applied Chemistry	50	89	19	108
	生命工学科 Department of Biotechnology	35	45	38	83
	循環システム工学科 Department of Ecosocial System Engineering	45	130 (3)	64	194 (3)
	計 Total	440 (20)	1,878 (30)	298 (3)	2,176 (33)
	学部合計 Total of Faculties	800 (30)	2,715 (35)	1,201 (10)	3,916 (45)

[]内は、外数で3年次編入学を示し、()内は、休学者を内数で示す。

[] indicate the Fixed numbers of 3rd-year transfer students, () indicate the number of the students who are withdrawing from school temporarily.

(2) 大学院、専攻科及びその他

Graduate Schools and One-Year Advanced Program, etc.

平成17年5月1日現在 As of May 1, 2005

区 分 classification		入学定員 Capacity	現員 Present Enrollment		
			男 Male	女 Female	計 Total
大学院教育学研究科修士課程 Graduate School of Education Master's Course	学校教育専攻 School Education	6	8	8	16
	障害児教育専攻 Education for Children with Disabilities	3	0	3	3
	教科教育専攻 Science of Teaching and Learning	33	25 (1)	28 (1)	53 (2)
	計 Total	42	33 (1)	39 (1)	72 (2)
大学院医学系研究科修士課程 (旧山梨医科大学) Graduate School of Medicine Master's Course	看護学専攻 Nursing Science		0	1	1
	計 Total		0	1	1
大学院医学系研究科博士課程 (旧山梨医科大学) Graduate School of Medicine Doctor's Course	形態系専攻 Morphology		9 (2)	3	12 (2)
	生理系専攻 Physiology		10 (1)	1	11 (1)
	生化系専攻 Biochemistry		8 (2)	4	12 (2)
	生態系専攻 Human Ecology		8	3	11
	計 Total		35 (5)	11	46 (5)
大学院工学研究科博士前期課程 (旧山梨大学) Graduate School of Engineering Master's Course	持続社会形成専攻 Sustainable Society Studies		1 (1)	0	1 (1)
	計 Total		1 (1)	0	1 (1)
大学院工学研究科博士後 期課程 (旧山梨大学) Graduate School of Engineering Doctor's Course	物質工学専攻 Material Science and Technology		10 (4)	1	11 (4)
	社会・情報システム工学専攻 Social and Information System Engineering		5 (1)	0	5 (1)
	計 Total		15 (5)	1	16 (5)
大学院医学工学総合教育 部修士課程 Department of Education Interdisciplinary Graduate School of Medicine and Engineering Master's Course	医科学専攻 Medical Science	20	13	11 (1)	24 (1)
	看護学専攻 Nursing Science	16	0	33 (2)	33 (2)
	機械システム工学専攻 Mechanical Systems Engineering	36	105	2	107
	電気電子システム工学専攻 Electrical and Electronic Engineering	27	92	4	96
	コンピュータ・メディア工学専攻 Computer Science and Media Engineering	30	67 (2)	4	71 (2)
	土木環境工学専攻 Civil and Environmental Engineering	27	50	9	59
	物質・生命工学専攻 Applied Chemistry and Biotechnology	30	71 (1)	22	93 (1)
	循環システム工学専攻(改組前) Ecosocial System Engineering(Prior to Reform)		4 (2)	2	6 (2)
	自然機能開発専攻 Materials and Environment Technology	37	65 (1)	10	75 (1)
	持続社会形成専攻 Sustainable Society Studies	30	13 (1)	9	22 (1)
	計 Total	253	480 (7)	106 (3)	586 (10)
大学院医学工学総合教育 部博士課程 Department of Education Interdisciplinary Graduate School of Medicine and Engineering Doctor's Course	先進医療科学専攻 Advanced Medical Science	21	46 (3)	18 (3)	64 (6)
	生体制御学専攻 Medical Science of Bioregulation	12	13 (2)	2	15 (2)
	ヒューマンヘルスケア学専攻 Nursing and Health Science	4	0	11 (1)	11 (1)
	人間環境医学専攻 Human Environment Medical Engineering	18	34 (2)	40 (2)	74 (4)
	機能材料システム工学専攻 Engineering for Functional Material Systems	13	27 (1)	4	31 (1)
	情報機能システム工学専攻 Information and Mechanical System Engineering	12	14	2	16
	環境社会創生工学専攻 Natural,Biotic and Social Environment Engineering	13	20	3	23
	計 Total	93	154 (8)	80 (6)	234 (14)
研究科・教育部計 Total of Graduate School and Department of Education			718 (27)	238 (10)	956 (37)
特殊教育特別専攻科 Special Advanced Program in Special Education	知的障害教育専攻 Education for Children with Mental Retardation	30	2	4	6
	計 Total	30	2	4	6
研究科・教育部・専攻科合計 Total of Graduate School and Department of Education and One-Year Advanced Program			720 (27)	242 (10)	962 (37)
研究生 Research Students			51	37	88
科目等履修生 Partial Students			16	21	37
特別聴講学生 Occasional Students			1	10	11
計 Total			68	68	136
総 合 計 Grand Total			3,503 (62)	1,511 (20)	5,014 (82)

() 内は、休学者を内数で示す。() indicate the number of the students who are withdrawing from school temporarily.

(1) 学部 Undergraduate Programs

学部 Undergraduate Programs	課程・学科 Departments	講座 Courses	講座数 Numbers
教育人間科学部 Faculty of Education and Human Sciences	学校教育課程 Division of School Education	国語教育、社会科教育、数学教育、理科教育、音楽教育、美術教育、保健体育、技術教育、家政教育、英語教育、障害児教育、幼児教育、学校教育 Japanese Language Education, Social Studies Education, Mathematics Education, Science Education, Music Education, Art Education, Health and Physical Education, Technology Education, Home Economics Education, English Language Education, Education for Children with Disabilities, Early Childhood Education, School Education	17
	生涯学習課程 Division of Lifelong Learning	生涯学習 Lifelong Learning	
	国際共生社会課程 Division of Social and Cultural Studies	国際文化、共生社会 Cultural Studies, Human Social Studies	
	ソフトサイエンス課程 Division of Interdisciplinary Sciences	ソフトサイエンス Interdisciplinary Sciences	
医歯学部 Faculty of Medicine	医学科 School of Medicine	解剖学第1、解剖学第2、生理学第1、生理学第2、生化学第1 生化学第2、薬理学、病理学第1、微生物学、免疫学 法医学、環境遺伝医学、社会医学、内科学第1、内科学第2、内科学第3、 小児科学、精神神経医学・臨床倫理学、皮膚科学、外科学第1、外科学第2、整形外科学、 脳神経外科学、麻酔科学、産婦人科学、泌尿器科学、眼科学、耳鼻咽喉科学・頭頸部外科学、 放射線医学、歯科口腔外科学、臨床検査医学、病態病理診断学 First Department of Anatomy, Second Department of Anatomy, First Department of Physiology, Physiology2, First Department of Biochemistry, Second Department of Biochemistry, Department of Pharmacology, Department of Pathology 1, Department of Microbiology, Department of Immunology Department of Legal Medicine, Epigenetic Medicine, Department of Health Sciences, First Department of Internal Medicine, Second Department of Internal Medicine, Third Department of Internal Medicine, Department of Pediatrics Department of Neuropsychiatry and Clinical Ethics, Department of Dermatology First Department of Surgery, Second Department of Surgery, Department of Orthopaedic Surgery, Department of Neurosurgery, Department of Anesthesiology Department of Obstetrics and Gynecology, Department of Urology, Department of Ophthalmology, Department of Otorhinolaryngology, Head&Neck Surgery Department of Radiology, Department of Oral and Maxillofacial Surgery Department of Clinical and Laboratory Medicine, Pathology	36
	看護学科 School of Nursing	人間科学・基礎看護学、臨床看護学、地域・老人看護学 Human Science and Fundamentals of Nursing, Department of Clinical Nursing, Department of Community Health and Gerontological	
工務学部 Faculty of Engineering	機械システム工学科 Department of Mechanical Systems Engineering	エネルギーシステム工学、創形創質工学、集積化システム工学、感性情報工学 Energy Systems Engineering, Product Geometry/Function Generation Engineering, Integration Engineering, Sensitive Information Engineering	18
	電気電子システム工学科 Department of Electrical and Electronic Engineering	情報エレクトロニクス、情報通信システム Information Electronics, Information-Communication Systems	
	コンピュータ・メディア工学科 Department of Computer Science and Media Engineering	メディア工学、コンピュータサイエンス Media Engineering, Computer Science	
	土木環境工学科 Department of Civil and Environmental Engineering	建設システム工学、社会基盤工学、環境システム工学 Structural and Construction System Engineering, Social Infrastructure Engineering, Environmental System Engineering	
	応用化学科 Department of Applied Chemistry	グリーンケミストリー、分子設計化学 Green Chemistry, Functional Design Chemistry	
	生命工学科 Department of Biotechnology	生命機能解析学、生命機能開発工学 Analysis of Biological Functions, Development Technology for Biological Functions	
	循環システム工学科 Department of Ecosocial System Engineering	物質循環、社会システム、システム基礎 Material Cycle in Ecosystems, Social Systems, Mathematical and Computational Analysis	

(2) 大学院 Graduate Programs

① 教育学研究科 Graduate School of Education

課程 Courses	専攻 Majors
修士課程 Master's Course	学校教育、障害児教育、教科教育 School Education , Education for Children with Disabilities , Science of Teaching and Learning

② 医学工学総合研究部・教育部 Interdisciplinary Graduate School of Medicine and Engineering

< 研究部 >

学域 Divisions	系 Systems
医学学域 Division of Medicine	基礎医学、臨床基礎医学、社会医学、臨床医学、看護学 Basic Science for Clinical Medicine, Basic Clinical Medicine, Social Medicine, Clinical Medical Science, Nursing Science
医学工学融合学域 Division of Medicine and Engineering Science	生体環境医工学 Life Environment Medical Engineering
工学学域 Division of Engineering	物質工学、情報システム工学、社会システム工学、ワイン・クリスタル Material Science and Technology , Information System Engineering , Social System Engineering , Enology and Crystal Science

< 教育部 >

課程 Courses	専攻 Majors
修士課程 Master's Course	医学領域 Division of Medicine 医科学 Medical Science 看護学領域 Division of Nursing 看護学 Nursing Science 工学領域 Division of Engineering 機械システム工学、電気電子システム工学、コンピュータ・メディア工学、土木環境工学、 物質・生命工学、自然機能開発、持続社会形成 Mechanical Systems Engineering , Electrical and Electronic Engineering , Computer Science and Media Engineering , Civil and Environmental Engineering Applied Chemistry and Biotechnology, Materials and Environment Technology , Sustainable Society Studies
博士課程 Doctor's Course	医学領域 Division of Medicine 先進医療科学、生体制御学 Advanced Medical Science , Medical Science of Bioregulation 医学工学融合領域 Division of Medicine and Engineering Science ヒューマンヘルスケア学、人間環境医工学 Nursing and Health Science , Human Environment Medical Engineering 工学領域 Division of Engineering 機能材料システム工学、情報機能システム工学、環境社会創生工学 Engineering for Functional Material Systems , Information and Mechanical System Engineering, Natural, Biotic and Social Environment Engineering

平成17年度入学志願者・入学者数

APPLICANTS AND ENTRANTS, 2005

(1) 学部 Faculties

平成17年4月1日現在 As of Apr 1, 2005

所属区分 Faculties, Courses, Departments		入学定員 Capacity	入学志願者数 Applicants	入学者数 Entrants		
				男 Male	女 Female	計 Total
教育人間科学部 Faculty of Education and Human Sciences	学校教育課程 Division of School Education	100	922	44	73	117
	生涯学習課程 Division of Lifelong Learning	20	191	9	12	21
	国際共生社会課程 Division of Social and Culture Studies	40	168(3)	17	29	46
	ソフトサイエンス課程 Division of Interdisciplinary Sciences	40	246	28	11	39
	計 Total	200	1,527(3)	98	125	223
医学部 Faculty of Medicine	医学科 School of Medicine	100	1,815	78	22	100
	看護学科 School of Nursing	60(10)	188(34)	6	54(10)	60(10)
	計 Total	160(10)	2,003(34)	84	76(10)	160(10)
工学部 Faculty of Engineering	機械システム工学科 Department of Mechanical Systems Engineering	90(10)	355(21)	108(5)	3	111(5)
	電気電子システム工学科 Department of Electrical Engineering	70(5)	299(19)	73(5)	1	74(5)
	コンピュータ・メディア工学科 Department of Computer Science and Media Engineering	75(5)	276(6)	76(3)	9(1)	85(4)
	土木環境工学科 Department of Civil and Environmental Engineering	75	290(14)	71(2)	8(1)	79(3)
	応用化学科 Department of Applied Chemistry	50	146(5)	47	7(1)	54(1)
	生命工学科 Department of Biotechnology	35	228(5)	17(1)	22(2)	39(3)
	循環システム工学科 Department of Ecosocial System Engineering	45	150	34	12	46
	計 Total	440(20)	1,744(70)	426(16)	62(5)	488(21)
合 計 Grand Total		800(30)	5,274(107)	608(16)	263(15)	871(31)

() 内の数字は、外数で3年次編入学を示す。() indicate the fixed numbers of 3rd year transfer students.

(2) 大学院・専攻科 Graduate Schools, One-Year Advanced Program

平成17年4月1日現在 As of Apr 1, 2005

所属区分 Faculties, Courses, Departments				入学定員 Capacity	入学志願者数 Applicants	入学者数 Entrants		
						男 Male	女 Female	計 Total
教育学研究科 Graduate School of Education	修士課程 Master's Course	学校教育専攻 School Education		6	8	2	2	4
		障害児教育専攻 Education for Children with Disabilities		3	1		1	1
		教科教育専攻 Science of Teaching and Learning		33	32	13	11	24
		計 Total		42	41	15	14	29
医学工学 総合教育部 Department of Education Interdisciplinary Graduate School of Medicine and Engineering	修士課程 Master's Course	医学領域 Division of Medicine	医科学専攻 Medical Science	20	9	5	2	7
		看護学領域 Division of Nursing	看護学専攻 Nursing Science	16	18		14	14
		工学領域 Division of Engineering	機械システム工学専攻 Mechanical System Engineering	36	71	60	2	62
			電気電子システム工学専攻 Electrical and Electronic Engineering	27	54	48	3	51
			コンピュータ・メディア工学専攻 Computer Science and Media Engineering	30	48	40	1	41
			土木環境工学専攻 Civil and Environmental Engineering	27	28	22	3	25
			物質・生命工学専攻 Applied Chemistry and Biotechnology	30	53	39	11	50
			循環システム工学専攻 Ecosocial System Engineering	15	5	4	1	5
			自然機能開発専攻 Materials and Environment Technology	37	39	32	4	36
			持続社会形成専攻 Sustainable Society Studies	15	11	4	5	9
		計 Total	253	336	254	46	300	
	博士課程 (4年) Doctor's Course	医学領域 Division of Medicine	先進医療科学専攻 Advanced Medical Science	21	18	16	5	21
		生体制御学専攻 Medical Science of Bioregulation	12					
		計 Total	33	18	16	5	21	
	博士課程 (3年) Doctor's Course	医学工学融合領域 Division of Medicine and Engineering Science	ヒューマンヘルスケア学専攻 Nursing and Health Science	4	4		4	4
			人間環境医工学専攻 Human Environment Medical Engineering	18	13	10	13	23
		工学領域 Division of Engineering	機能材料システム工学専攻 Engineering for Functional Material Systems	13	2	7	1	8
			情報機能システム工学専攻 Information and Mechanical System Engineering	12	3	3	1	4
			環境社会創生工学専攻 Natural, Biotic and Social Environment Engineering	13	11	5		5
		計 Total	60	33	25	19	44	
合 計 Grand Total				388	428	310	84	394
専攻科 One-Year Advanced Program		特殊教育特別専攻科 Special Advanced Program in Special Education		30	12	2	4	6

注) 医学工学総合教育部博士課程において、入学者数は修士課程からの進学者を含む。入学者数は、所属専攻の変更前の数を示す。

平成16年度卒業生・修了者数

GRADUATES, 2004

(1) 学部 Faculties

平成17年3月24日現在 As of Mar24, 2005

大学 Univ.	学 部 Faculties	課 程・学 科 Courses, Departments	男 Male	女 Female	計 Total
旧・山梨大学 "Yamanashi Univ." before Integration	教育人間科学部 Faculty of Education and Human Sciences	学校教育課程 Division of School Education	30	61	91
		生涯学習課程 Division of Lifelong Learning	6	13	19
		国際共生社会課程 Division of Social and Cultural Studies	8	32 (1)	40 (1)
		ソフトサイエンス課程 Division of Interdisciplinary Sciences	20	16	36
		計 Total	64	122 (1)	186 (1)
	工学部 Faculty of Engineering	機械システム工学科 Department of Mechanical Systems Engineering	125	7	132
		電気電子システム工学科 Department of Electrical Engineering	91 (1)	5	96 (1)
		コンピュータ・メディア工学科 Department of Computer Science and Media Engineering	102 (1)	17	119 (1)
		土木環境工学科 Department of Civil and Environmental Engineering	95 (1)	10	105 (1)
		物質・生命工学科 Department of Applied Chemistry and Biotechnology	77	31	108
		循環システム工学科 Department of Ecosocial System Engineering	30 (1)	13	43 (1)
		計 Total	520 (4)	83	603 (4)
旧・山梨医科大学 "Yamanashi Medical Univ." before Integration	医学部 Faculty of Medicine	医学科 School of Medicine	79	22	101
		看護学科 School of Nursing	7	64	71
		計 Total	86	86	172
卒業生計 Total of Faculties			670 (4)	291 (1)	961 (5)

(2) 大学院・専攻科 Graduate Schools, One-Year Advanced Program

平成17年3月24日現在 As of Mar24, 2005

大学 Univ.	研究科・課程 Schools, Courses	課 程・学 科 Courses, Departments	男 Male	女 Female	計 Total
旧・山梨大学 "Yamanashi Univ." before Integration	大学院教育学研究科修士課程 Graduate School of Education Master's Course	学校教育専攻 School Education	1	0	1
		教科教育専攻 Science of Teaching and Learning	0	1 (1)	1 (1)
		計 Total	1	1 (1)	2 (1)
	大学院工学研究科博士前期課程 Graduate School of Engineering Master's Course	電気電子システム工学専攻 Electrical and Electronic Engineering	1	0	1
		コンピュータ・メディア工学専攻 Computer Science and Media Engineering	2 (1)	0	2 (1)
		化学生物工学専攻 Applied Chemistry and Biotechnology	1	0	1
		物質・生命工学専攻 Applied Chemistry and Biotechnology	1	0	1
		自然機能開発専攻 Materials and Environment Technology	1	0	1
		計 Total	6 (1)	0	6 (1)
	大学院工学研究科博士後期課程 Graduate School of Engineering Doctor's Course	物質工学専攻 Material Science and Technology	6 (1)		6 (1)
社会・情報システム工学専攻 Social and Information System Engineering		3		3	
	計 Total	9 (1)	0	9 (1)	
旧・山梨医科大学 "Yamanashi Medical Univ." before Integration	大学院医学系研究科修士課程 Graduate School of Medicine Master's Course	看護学専攻 Nursing Science	0	2 (1)	2 (1)
		計 Total	0	2 (1)	2 (1)
	大学院医学系研究科博士課程 Graduate School of Medicine Doctor's Course	形態系専攻 Morphology	8	0	8
		生理系専攻 Physiology	7	0	7
		生化系専攻 Biochemistry	5	1	6
		生態系専攻 Human Ecology	3	3 (1)	6 (1)
		計 Total	23	4 (1)	27 (1)
山梨大学 "University of Yamanashi"	大学院教育学研究科修士課程 Graduatet School of Education Master's Course	学校教育専攻 School Education	3	4	7
		障害児教育専攻 Education for Children with Disabilities	3	1	4
		教科教育専攻 Science of Teaching and Learning	12	10	22
		計 Total	18	15	33
	大学院医学工学総合教育部 修士課程 Interdisciplinary Graduate School of Medicine and Engineering Master's Course	医科学専攻 Medical Science	6	6	12
		看護学専攻 Nursing Science	1	10	11
		機械システム工学専攻 Mechanical System Engineering	39	0	39
		電気電子システム工学専攻 Electrical and Electronic Engineering	37	6	43
		コンピュータ・メディア工学専攻 Computer Science and Media Engineering	27	1	28
		土木環境工学専攻 Civil and Environmental Engineering	18	1	19
		物質・生命工学専攻 Applied Chemistry and Biotechnology	27	8	35
		循環システム工学専攻 Ecosocial System Engineering	10	2	12
		自然機能開発専攻 Materials and Environment Technology	28	6	34
		持続社会形成専攻 Sustainable Society Studies	6	4	10
		計 Total	199	44	243
	大学院医学工学総合教育部(3年博士課程) Interdisciplinary Graduate School of Medicine and Engineering Doctor's Course	人間環境医工学専攻 Human Environment Medical Engineering	1	0	1
		機能材料システム工学専攻 Engineering for Functional Material Systems	1	0	1
	計 Total	2	0	2	
特殊教育特別専攻科 Special Advanced Program in Special Education	知的障害教育専攻 Education for Children with Disabilities	0	3	3	
	計 Total	0	3	3	
修了生計 Total of Graduate Schools and One-Year Advanced Program			258 (2)	69 (3)	327 (5)

() 内は年度途中の卒業生数・修了者数で内数。() indicates the numbers of graduate in the middle of a year

学内共同教育研究施設等

RESEARCH FACILITIES

施設名 Name	施設内容 Facilities
クリーンエネルギー研究センター Clean Energy Research Center	<p>2部門と客員教授席にて燃料電池や太陽電池などのクリーンエネルギーに関する先端的研究の推進と教育を設置目的とする。国家的な「次世代型燃料電池リーディングプロジェクト」や振興調整費研究など大型研究を実施中。 研究設備：STEM, SEM, XPS, UPS, EXAFS, 粉末及び薄膜XRD,高温XRD, EDX (2式),ICP,BET,熱分析装置,EQCN (3式)、電極製造装置一式、電池評価装置 (20式)、スパッタリング装置 (3式)、低温トンネル反応半導体製造装置、レーザイオン化装置、イオン衝撃解析装置、その他、多数の世界トップランクの研究設備を有する。</p> <p>Two divisions and three visiting Professors are engaged upon the researches on fuel cells and solar cells. National Leading Project "R&D on materials for the Next Generation Fuel Cells" and others are running. Research facilities : STEM, SEM, XPS, UPS, EXAFS, powder & film XRDs, high temp XRD, EDX(2), ICP, BET system, thermal analyzer, EQCN(3), electrode preparation-system, fuel cell evaluation systems (20), sputtering equipment (3), semiconductor fabrication system by low temp tunneling reaction, ionization system by Laser beam, ion impact analyzer, and other world-top-ranked facilities.</p>
地域共同開発研究センター Cooperative Research and Development Center	<p>事務室、センター長室、研究室、研修室、技術相談室、産学連携コーディネーター室</p> <p>Office,Director's Office, Laboratory, Seminar Room, Consulting Room, Coordinator Room for Industry University Cooperation</p>
機器分析センター Center for Instrumental Analysis	<p>透過型電子顕微鏡、X線光電子分光装置、オージェ電子分光装置、電子線プローブマイクロアナライザー、電界放射型走査型電子顕微鏡、X線回折装置、質量分析装置 (ガスクロマトグラフ付)、元素分析装置、超伝導核磁気共鳴装置、蛍光X線分析装置、ICP発光分析装置、赤外分光光度計 (顕微付)、レーザーラマン分光光度計、DNAシーケンサ、3次元座標測定機、精密万能試験機、極低温ヘリウム冷凍機など、総計50程度の機器を学内の共同利用に供している。</p> <p>また、液体窒素を学内に供給している</p> <p>About fifty instruments are provided; for example, transmission electron microscopes, an X-ray photoelectron spectrometer, an Auger electron spectrometer, an electron-probe micro analyzer, a field emission scanning electron microscope, X-ray diffractometers, mass spectrometers (attached gas chromatographs), an elemental analyzer for organic compounds, a superconducting nuclear magnetic resonance spectrometer, an X-ray fluorescence spectrophotometer, an inductive coupled plasma emission spectrophotometer, infrared spectrometers (attached a microscope), a laser Raman spectrometer, a DNA sequencer, a 3D-coordinate measuring machine, a universal testing machine, and cryogenic refrigerators. Liquid nitrogen is also supplied.</p>
総合分析実験センター Center for Life science research Analytical instrument support section (AISS) Laboratory animal support section (LASS) Bioinformatics support section (BISS)	<p>教育・研究活動を支える中核的な支援施設として、医学、生命科学分野の共同利用機器、実験動物施設の管理・運用、および統計解析、非線形解析、実験計画立案などのコンサルテーション業務を行っている。また、受託業務として、遺伝子解析、顕微鏡試料作製、胚操作などの研究支援業務を行なっている。宇宙医学、生理学、実験動物学、発生学、生化学、データサイエンス、非線形解析など、幅広い領域を研究対象とし、利用者の学際的なニーズに応えている。</p> <p>Our mission is to play a central role for supporting the education and research at University of Yamanashi. We are committed to keeping efficient utilization of the shared instruments in medical and life science fields and laboratory animal facility. We also have consultation sections for project design, statistical analysis and non-linear science. Services, such as DNA sequencing, DNA synthesis, specimen preparation for microscopes, are readily available. Staff specialized in many fields, such as aerospace medicine, physiology, laboratory animal science, developmental biology, biochemistry, statistics, and non-linear analysis will meet the interdisciplinary needs of users.</p>
総合情報処理センター Integrated Information Processing Center	<p>Origin 3200, Express 5800-1160Xa, Sun Blade1000, Express 5800/54wd 等の主要システム群と情報処理教室5室(270台)、オープン端末(約150台)を設備し、情報処理教育支援、各種研究用ソフトウェアによる研究利用サービスを提供。また、ギガビット基幹ネットワークと無線LAN環境の構築により、学内のどこからでもコンピュータネットワークに接続が可能。</p> <p>Integrated Information Processing Center (IIPC) manages the backbone network and wireless LAN on the two campuses of University of Yamanashi and provides the integrated computing services consisting from hardware (e.g., Origin 3200, Sun Blade 1000, Express 5800-1160Xa, and Express 5800/54wd) and software (e.g., Gaussian 98, ANSYS, MATLAB, Mathematica, VectorWorks, AVS/Express, DADS, Pro/ENGINEER, SYSNOISE, and ArcView GIS). For students, faculty and staff members, IIPC provides a server room, computer laboratories, and a multimedia laboratory.</p>
留学生センター International Student Center	<p>日本語・日本事情教育部門 Japanese Language and Japanese Studies 留学生指導相談・文化交流部門 Counseling and Cultural Exchange 大学院入学前予備教育部門 Preessional Training for Graduate Course</p>
大学教育研究開発センター Research and Development Center for Higher Education	<p>全学共通教育部門 Division of General Education Program 教育活動企画・評価部門 Division of Planning and Assessment of Education 教育力向上開発部門 Division of Faculty Development</p>



クリーンエネルギー研究センター
Clean Energy Research Center



地域共同開発研究センター
Cooperative Research and Development Center



機器分析センター
Center for Instrumental Analysis



総合分析実験センター
Center for Life Science Research



総合情報処理センター
Integrated Information Processing Center



留学生センター
International Student Center



大学教育研究開発センター
Research and Development Center
for Higher Education



保健管理センター
Health Care Center

保健管理センター Health Care Center

保健管理センター利用状況 Services

＜甲府キャンパス＞ Kofu Campus

平成16年度
In 2004

区 分 Classification	健康相談 Consultation	医療機関紹介 Recommendation	休 養 Bed Rest	検 査 Clinical Examination	カウンセリング Counseling	定期健康診断 Regular Examination	健康診断証明書発行 Medical Certificate for Health
学 生 Students	1,051	40	86	137	967	3,120	2,829
教 職 員 Staff	142	10	5	41	213	481	3
計 Total	1,193	50	91	178	1,180	3,601	2,832

＜玉穂キャンパス＞ Tamaho Campus

平成16年度
In 2004

区 分 Classification	健康相談 Consultation	医療機関紹介 Recommendation	休 養 Bed Rest	検 査 Clinical Examination	カウンセリング Counseling	定期健康診断 Regular Examination	健康診断証明書発行 Medical Certificate for Health
学 生 Students	485	64	7	3	117	561	20
教 職 員 Staff	310	186	1	5	72	1,177	0
計 Total	795	250	8	8	189	1,738	20

教育人間科学部附属施設・学校園

AFFILIATED CENTER AND SCHOOLS, FACULTY OF EDUCATION AND HUMAN SCIENCES

附属教育実践総合センター

The Center for Educational Research

教育実践研究部門 Division of Educational Practice	1. 教員養成・教員研修に関する研究 Research on Teacher Education 2. カリキュラム開発に関する研究 Research on Curriculum Development
情報教育研究部門 Division of Education for ICT	1. 情報教育に関する研究及び教員研修 Research and Teacher Education on Information Literacy 2. 情報通信技術を活用した教育方法の研究 Research on Teaching Methods Using Information and Communication Technology
教育臨床研究部門 Division of Educational Clinic	1. 教育問題に関する心理学的研究 Psychological Research on Educational Issues 2. 現職教員対象の教育相談 Counseling for Teachers



附属教育実践総合センター
The Center for Educational Research

附属小学校・附属中学校

Elementary School・Junior High School

平成17年5月1日現在 As of May 1, 2005

学校 Schools	入学定員 Fixed Enrollment	総定員 Total	学級数 Classes		現員 Present Enrollment						
			1学年当たり Per School Year	全学年 Total	1学年 1st Year	2学年 2nd Year	3学年 3rd Year	4学年 4th Year	5学年 5th Year	6学年 6th Year	計 Total
小学校 Elementary School	120	720	3	18	104	117	112	119	111	113	676
中学校 Junior High School	160	480	4	12	160	158	159				477

附属養護学校

School for Children with Disabilities

平成17年5月1日現在 As of May 1, 2005

部 Level	総定員 Fixed Enrollment	学級数 Classes	現員 Present Enrollment						
			低学年 1st&2nd Years	中学年 3rd&4th Years	高学年 5th&6th Years	1学年 1st Year	2学年 2nd Year	3学年 3rd Year	計 Total
小学部 Elementary School Level	18	3	6	6	4				16
中学部 Junior High School Level	18	3				5	5	2	12
高等部 Senior High School Level	24	3				9	8	9	26
計 Total	60	9	6	6	4	14	13	11	54

附属幼稚園

Kindergarten

平成17年5月1日現在 As of May 1, 2005

教育区分 Division		総定員 Fixed Enrollment	組数 Classes	現員 Present Enrollment
3年保育 3-Year Pupils	3歳児 3-Year Olds	35	2	32
3年保育 3-Year Pupils	4歳児 4-Year Olds	35	1	33
3年保育 3-Year Pupils	5歳児 5-Year Olds	35	1	30
合計 Total		105	4	95

工学部附属研究施設

ATTACHED RESEARCH INSTITUTES, FACULTY OF ENGINEERING

附属ワイン科学研究センター The Institute of Enology and Viticulture

発酵微生物工学研究部門 Laboratory of Wine Microbiology and Biotechnology	<ol style="list-style-type: none"> 1. ワイン醸造微生物・発酵食品微生物の生態学的及び分類的研究 Ecological and taxonomic studies for wine and food microorganisms 2. 優良ワイン酵母・乳酸菌の遺伝子工学、育種及び保存の研究 Genetic engineering, breeding and preservation of useful wine yeasts and lactic acid bacteria 3. ワイン醸造及び発酵食品醸造の生物工学的研究 Biotechnological studies for winemaking and food fermentation
機能成分学研究部門 Laboratory of Biofunctional Science	<ol style="list-style-type: none"> 1. ブドウ及びワインポリフェノールの機能性 Biofunctional properties of grape and wine polyphenols 2. ワインタンパク質とフェノールとの相互作用 Interactions between proteins and phenolics in wine 3. フェノールの生合成と酸化に関する酵素遺伝子のクローニング Genetic cloning of enzymes related to the biosynthesis and oxidation of phenolics in grape
果実遺伝子工学研究部門 Laboratory of Fruit Genetic Engineering	<ol style="list-style-type: none"> 1. 病害に対するブドウの抵抗性機構に関する分子生物学研究 Molecular biological study on the response of grapes to phytopathogens 2. 遺伝子工学を用いた優良ブドウの分子育種研究 Molecular breeding of new wine grape varieties by genetic engineering
育種試験地 Experimental Vineyard	ワイン用ブドウの育種と栽培 Breeding and growing of wine grape varieties
試験工場 Experimental winery	各研究部門の基礎的研究のための醸造試験 Experimental wine and brandy-making for basic studies by research staff

附属クリスタル科学研究センター Center for Crystal Science and Technology

結晶ボンドエンジニアリング研究部門 Research Division of Crystal Bond Engineering	<ol style="list-style-type: none"> 1. IV族半導体超構造による新機能デバイスに関する研究 Study of New Functional Devices with IV Semiconductor Superstructures 2. 酸化物を主体とする物質探索とその大型単結晶育成に関する研究 Exploration and Single Crystal Growth of Functional Oxides 3. 機能性酸化物単結晶の育成技術の開発 Development of New Growth Technique for Functional Oxide Single Crystals
結晶構造エンジニアリング研究部門 Research Division of Crystal Structure Engineering	<ol style="list-style-type: none"> 1. ソフト科学的手法を用いた結晶構造制御に関する研究 Study of Control of Crystal Structure Using Soft Chemical Process 2. 新しい無機化合物の探索と結晶構造解析 Synthesis and Crystal Structure Analysis of New Inorganic Compounds 3. 特殊条件下における材料の相変化と微細組織の評価 Study on Microstructure Change of Materials under Special Conditions

附属ものづくり教育実践センター Center for Creative Technology

ものづくり教育実践分野 Educational technology field	<ol style="list-style-type: none"> 1. 機械実習授業 Teaching of machine practice 2. 伝統工芸製作授業 Teaching of tradition technical art 3. 学生に対する技術・技能の指導 Guidance of technology and skill for the student 4. 学外生に対する教育訓練 Education and training for the external student
ものづくり製作分野 Manufacturing technology field	<ol style="list-style-type: none"> 1. 研究用機器の設計・製作に関する全面的支援 Total support on design and manufacture of the research equipments 2. 機械部品の受託加工 Consignment processing of machine parts 3. 機械加工に関する研究 Research for machining



附属ワイン科学研究センター
The Institute of Enology and Viticulture



附属クリスタル科学研究センター
Center for Crystal Science and Technology



附属ものづくり教育実践センター
Center for Creative Technology

医学部附属病院

UNIVERSITY HOSPITAL

■開設	昭和58年4月1日
Established	Apr.1.1983
■開院	昭和58年10月1日
Opened	Oct.1.1983
■診療業務開始	昭和58年10月12日
The Start of Medical Service	Oct.12.1983
■建物面積	42,579G
Total Building Area	
■病床数	600床
Beds	600Beds



附属病院正面
Main Entrance to University Hospital

●医学部附属病院役職員

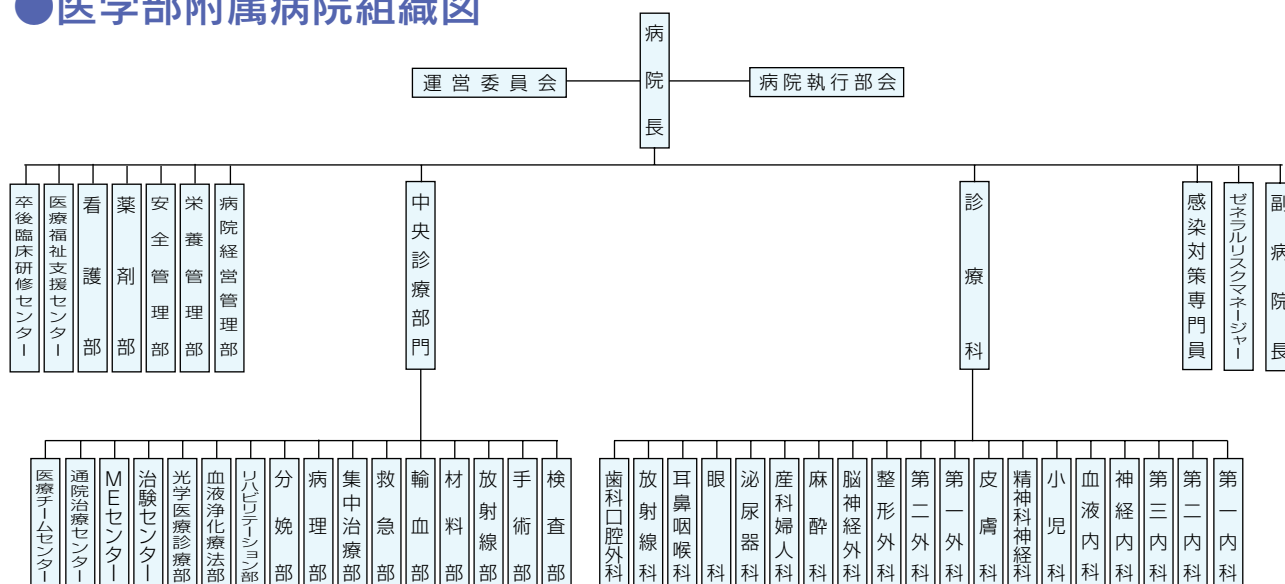
病院長	星 和 彦
副病院長	荒 木 力
副病院長	島 田 眞 路
副病院長	小 林 哲 郎
副病院長	佐 藤 弥
副病院長	大 村 久米子

(中央診療部)

検査部長	尾 崎 由基男
手術部長	濱 田 良 機
放射線部長	荒 木 力
材料部長	佐 藤 弥
輸血部長	尾 崎 由基男
救急部長	藤 井 秀 樹
集中治療部長	藤 井 秀 樹
病理部長	加 藤 良 平
分娩部長	平 田 修 司
リハビリテーション部長	濱 田 良 機
血液浄化療法部長	武 田 正 之
光学医療診療部長	榎 本 信 幸
治験センター長	久木山 清 貴
MEセンター長	松 本 雅 彦
通院治療センター長	藤 井 秀 樹
医療チームセンター長	荒 木 力

病院経営管理部長	佐 藤 弥
栄養管理部長	阿佐美 薫
安全管理部長	星 和 彦
薬剤部長	小 口 敏 夫
看護部長	大 村 久米子
医療福祉支援センター長	佐 藤 弥
卒後臨床研修センター長	小 林 哲 郎

●医学部附属病院組織図



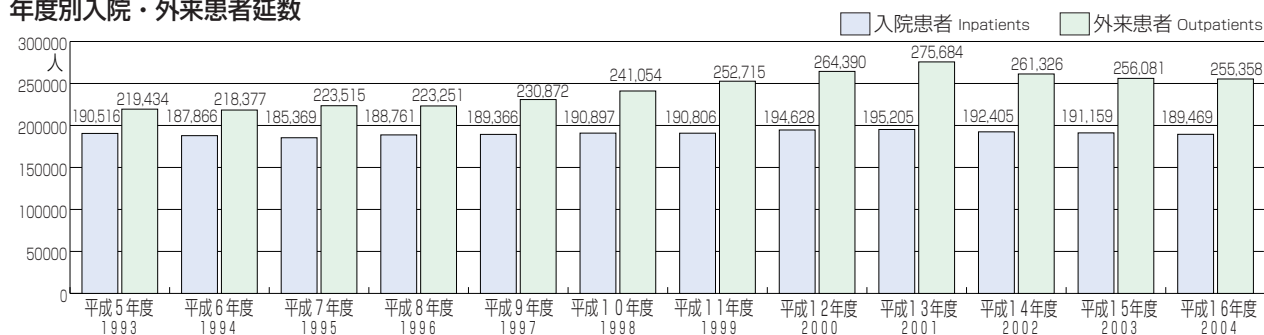
診療実績

CLINICAL ACTIVITIES

平成16年度
In 2004-2005

入院患者及び外来患者数 Number of Patients														
入外別	区 別 Division	4月 Apr.	5月 May.	6月 Jun.	7月 Jul.	8月 Aug.	9月 Sep.	10月 Oct.	11月 Nov.	12月 Dec.	1月 Jan.	2月 Feb.	3月 Mar.	合計 Grand Total
入院 Inpatients	入院患者延数 Total (人)	15,767	15,462	15,751	16,509	15,679	15,442	15,925	15,807	15,594	15,767	15,220	16,546	189,496
	1日平均入院患者数 Per Day (人)	525.6	498.8	525.0	532.5	505.8	514.7	513.7	526.9	503.0	508.6	543.6	533.7	519.1
	病床稼働率 Rate of Occupied Beds	87.6%	83.1%	87.5%	88.8%	84.3%	85.8%	85.6%	87.8%	83.8%	84.8%	90.6%	89.0%	86.5%
外来 Outpatients	初診患者数 New (人)	1,270	1,182	1,467	1,391	1,450	1,285	1,251	1,295	1,213	1,254	1,224	1,392	15,674
	再診患者数 Old (人)	20,423	18,239	20,271	20,289	20,233	20,001	19,403	19,935	20,336	19,444	18,814	22,296	239,684
	外来患者延数 Total (人)	21,693	19,421	21,738	21,680	21,683	21,286	20,654	21,230	21,549	20,698	20,038	23,688	255,358
	1日平均外来患者数 Per Day (人)	1033.0	1078.9	988.1	1032.4	985.6	1064.3	1032.7	1061.5	1134.2	1089.4	1054.6	1076.7	1,050.9

年度別入院・外来患者延数



平成16年度
In 2004-2005

診療科別病床数及び患者数 Bedspace and Patients Classified				
診 療 科 Clinical Departments	病床数 Bedspace	延患者数 Total Numbers Patients		
		入院患者数 Inpatients	外来患者数 Outpatients	救急患者数 Emergency Patients
第一内科 Internal Medicine1	49	17,301	20,102	295
第二内科 Internal Medicine2	37	13,331	15,172	317
第三内科 Internal Medicine3	40	13,099	18,952	172
神経内科 Neurology	12	4,519	7,975	106
血液内科 Hematology	10	1,435	929	7
小児科 Pediatrics	40	11,942	10,152	435
精神科神経科 Neuropsychiatry	40	9,798	19,205	172
皮膚科 Dermatology	20	6,791	16,981	291
第一外科 Surgery1	55	20,157	12,603	183
第二外科 Surgery2	28	8,836	6,368	73
整形外科 Orthopaedic Surgery	46	14,307	18,048	316
脳神経外科 Neurosurgery	36	12,442	6,365	152
麻酔科 Anesthesiology	0	109	4,791	14
産婦人科 Obstetrics and Gynecology	53	17,591	22,631	1,842
泌尿器科 Urology	33	10,524	12,531	157
眼科 Ophthalmology	34	10,685	29,046	793
耳鼻咽喉科 Otorhinolaryngology	31	9,820	14,979	318
放射線科 Radiology	9	3,252	9,721	73
歯科口腔外科 Oral and Maxillofacial Surgery	13	2,683	8,325	175
各科共通(救急部・RI) Common Use (Emergency Medicine, Radiotherapy)	14	847	482	423
計 Total	600	189,496	255,358	6,314



病院モニュメント
Hospital Monument

平成16年度
In 2004-2005

臨床検査件数 Number of Clinical Examinations (外注検査を含む)								
区分 Division	一般検査 General	血液学的検査 Hematology	生化学的検査 Clinical Chemistry	内分泌学的検査 Endocrinology	免疫学的検査 Immunology	微生物学的検査 Microbiology	病理学的検査 Pathology	その他の検体検査 Other Specimen tests
入院 Inpatients	4,475	103,204	687,979	13,649	75,382	19,115	3,996	3,130
外来 Outpatients	2,085	94,917	846,425	23,872	108,018	10,313	7,041	384
計 Total	6,560	198,121	1,534,404	37,521	183,400	29,428	11,037	3,514

生理機能検査 Clinical physiology								
区分 Division	循環器機能検査 Cardiovascular Function	脳・神経機能検査 Neurological Function	呼吸機能検査 Respiratory Function	前庭・聴力機能検査 Vestibular and Auditory Function	眼科関連機能検査 Ophthalmologic Function	超音波検査 Ultrasonic Imaging	その他検査 Other Examination	小計 Subtotal
入院 Inpatients	5,342	529	1,661	640	25,457	2,555	66	36,250
外来 Outpatients	6,272	958	1,885	5,959	97,024	5,071	453	117,622
計 Total	11,614	1,487	3,546	6,599	122,481	7,626	519	153,872

区分 Division	採血・採液等 Sample collection	内視鏡検査 Endoscopy	その他各科特有のもの Others Specific to Each Department	計 Total
入院 Inpatients	2,349	2,945	37,625	990,099
外来 Outpatients	10,403	4,073	10,711	1,235,864
計 Total	12,752	7,018	48,336	2,225,963

平成16年度
In 2004-2005

手術・麻酔件数 Number of Operations and Anesthetics () は処置室・治療室等で行った件数を内数で示す。										
区分 Division	手術件数 Operations							麻酔件数 Anesthetics		
	0~999点	1000~2999点	3000~4999点	5000~9999点	10000~19999点	20000点以上	計 Total	0~999点	1000点以上	計 Total
件数 Number	1,814 (1,479)	2,120 (1,264)	675 (271)	2,222 (529)	2,056 (824)	1,672 (217)	10,559 (4,584)	11,511 (4,974)	2,661 (114)	14,172 (5,088)

平成16年度
In 2004-2005

放射線診断・核医学診断 放射線治療 Number of Diagnostic Imaging and Radiotherapy											
区分 Division	放射線診断・核医学診断 Number of Diagnostic Imaging							放射線治療件数 Radiotherapy			
	X線単純撮影 Radiography	透視・造影検査 Fluorography- Contrast Study	血管造影検査 Angiography	CT	MRI	核医学検査 Nuclear Medicine	骨塩定量検査 Bone Mineral Measurement	計(人) Total	放射線治療 Radiotherapy	治療計画 Treatment Planning	計(人) Total
入院 Inpatients	20,541	1,399	1,329	3,618	1,970	4,432	62	33,351	6,256	514	6,770
外来 Outpatients	18,810	814	187	6,790	3,158	12,484	329	42,572	4,534	441	4,975
計	39,351	2,213	1,516	10,408	5,128	16,916	391	75,923	10,790	955	11,745

平成16年度
In 2004-2005

病理解剖件数 Number of Pathological Autopsies				
区分 Division	死亡患者数 Patient death	病理解剖件数 Autopsies	剖検率(%) Autopsy rate	受託解剖件数 Consigned Autopsies
入院 Inpatients	235 (11)	24 (3)	7.8 (10.2)	2
外来 Outpatients	86 (0)	1 (0)		
計 Total	321 (11)	25 (3)		

()内の数字は、外数で死産数を示す
()は臨床研修病院の指定基準に基づく算出

平成16年度
In 2004-2005

分娩件数 Number of Deliveries			
区分 Division	成熟児 Mature	未熟児 Immature	計 Total
正常分娩 Normal	173	19	192
異常分娩 Abnormal	87	46	133
計 Total	260	65	325



平成16年度
In 2004-2005

調剤薬処方枚数・件数・剤数 Prescriptions			
区分 Division	枚数 Sheets	件数 Medicines	剤数 Doses
入院 Inpatients	94,450	188,504	1,111,631
外来 Outpatients	院内処方 Inside Prescription	31,117	85,387
	院外処方 Outside Prescription	103,543	273,027
計 (院外処方を除く) Total	125,567	273,891	2,938,669

平成16年度
In 2004-2005

注射薬処方枚数・件数・剤数 Prescriptions			
区分 Division	枚数 Sheets	件数 Medicines	剤数 Doses
入院 Inpatients	379,776	615,984	748,547
外来 Outpatients	27,569	41,527	54,721
計 Total	407,345	657,511	803,268



通院治療センター
Outpatient Treatment Center



財団法人日本医療機能評価機構の認定証
Certificate of Japan Council for Quality Health Care

● 関連教育病院 Affiliated Teaching Hospital

山梨県立中央病院 Yamanashi Prefectural Central Hospital	
所在地 Address	〒400-0027 山梨県甲府市富士見1-1-1 1-1-1 Fujimi, Kofu, Yamanashi 400-0027
電話番号 Phone Number	055-253-7111
病床数 Beds	691床
診療科等 Clinical Departments and etc.	<p>○診療科 内科、精神科、神経内科、小児科、皮膚科、外科、整形外科、形成外科、脳神経外科、 心臓血管外科、小児外科、泌尿器科、産科、婦人科、眼科、耳鼻咽喉科、麻酔科・緩和 ケア、リハビリテーション科、放射線科、口腔外科、女性専門外来</p> <p>○放射線部 放射線診断科、放射線治療科</p> <p>○検査部 検体学検査科、病理検査科、生理検査科</p> <p>○輸血管理科</p> <p>○栄養科</p> <p>○薬剤部</p> <p>○看護部</p> <p>○総合周産期母子医療センター 新生児科、新生児外科、母性科、産科</p> <p>○救命救急センター</p>

附属図書館 UNIVERSITY LIBRARY

1 施設概要 Facilities

平成17年3月31日現在 As of March 31, 2005

区 分 Classification	本 館 Central Library	分 館 Medical Library
総延面積 Gross Area	6,121m ²	1,663m ²
奉仕スペース Service Space		
閲覧室 Reading Rooms	1,833m ²	938m ²
AV室他 Audio-Visual Rooms	964m ²	352m ²
管理スペース Management Space		
事務室 Office	971m ²	213m ²
その他 etc	2,353m ²	160m ²
閲覧座席数 Reading Seats	410席	168席



附属図書館(本館)
University Library(Central Library)



附属図書館(医学分館)
University Library(Medical Library)

2 蔵書数 Holdings

平成17年3月31日現在 As of March 31, 2005

図 書 (単位:冊) Books				雑 誌 (単位:種) Journals			電子ジャーナル E-Journals
区 分 Classification	和図書 Japanese Books	洋図書 Foreign Books	合計 Total	和雑誌 Japanese Journals	洋雑誌 Foreign Journals	合計 Total	
本 館 Central Library	339,531	129,064	468,595	6,754	2,198	8,952	—
分 館 Medical Library	50,187	47,332	97,519	1,864	1,410	3,274	—
合計 Total	389,718	176,396	566,114	8,618	3,608	12,226	7,314

3 図書・雑誌受入数 Annual Acquisition

平成17年3月31日現在
As of March 31, 2005

図 書 (単位:冊) Books				雑 誌 (単位:種) Journals		
区 分 Classification	和図書 Japanese Books	洋図書 Foreign Books	合計 Total	和雑誌 Japanese Journals	洋雑誌 Foreign Journals	合計 Total
本 館 Central Library	5,839	702	6,541	2,396	407	2,803
分 館 Medical Library	2,166	1,186	3,352	554	453	1,007
合計 Total	8,005	1,888	9,893	2,950	860	3,810

4 サービス状況 Services

平成17年3月31日現在 As of March 31, 2005

区 分 Classification	開館日数 Open Days	入館者数 (Visitors)		館外貸出冊数 (Lending)			参考調査件数 Reference Services
		学内者 University Member	学外者 Others	学生 Students	教職員 Staff	学外者 Others	
本 館 Central Library	266日	123,525	2,013	16,932	1,099	531	2,451
分 館 Medical Library	288日	121,143	650	10,126	1,878	364	3,119

区 分 Classification	貸借(単位:冊) Interlibrary Loan Service		文献複写(単位:件) Interlibrary Copying Service	
	貸出 Lending	借受 Borrowing	受付 Request Received	依頼 Request Made
本 館 Central Library	317	310	3,094	3,207
分 館 Medical Library	88	29	4,333	4,431
合計 Total	405	339	7,427	7,638

財務年度計画

FINANCIAL YEAR-PLANNING

(収入) Income

平成17年度 (in 2005-2006)
(単位: 百万円) (In Million Yen)

区分 Division		金額 Amount of Money
運営費交付金 Grant for Administration		10,397
施設整備費補助金 Subsidy for Maintenance of Institutions		158
施設整備資金貸付金償還時補助金 Subsidy for Settlement of Maintenance of Institutions		248
国立大学財務・経営センター施設費交付金 Grant from the Center for National University Finance and Management		51
自己収入 Self-incomes	授業料及入学金検定料収入 Tuition, Entrance Fee and Examination Fee	2,994
	附属病院収入 Hospital Profit	11,145
	財産処分収入 School Property	1
	雑収入 Miscellany	117
産学連携等研究収入及び寄附金収入等 Profit of Industry-University Corporation, Domination for Education and Study, and etc.		1,273
長期借入金収入 Subsidy for Long-term Debt		482
計 total		26,866

(支出) Outgo

平成17年度 (in 2005-2006)
(単位: 百万円) (In Million Yen)

区分 Division		金額 Amount of Money
業務費 Expenses	教育研究経費 Education and Study	8,869
	診療経費 Medical Examination and Treatment	11,077
	一般経費 General Admiration	2,976
	施設整備費 Expense of Maintenance of Institutions	691
産学連携等研究経費及び寄附金事業費等 Expense of Industry-University Corporation, Domination business, and etc.		1,273
長期借入金償還金 Repayment of Long-term Debt		1,980
計 Total		26,866

科学研究費補助金等

GRANT-IN-AID FOR SCIENTIFIC RESEARCH, and etc.

(単位: 円) (In Yen)
(平成16年度) (in, 2004-2005)

区分 Classification	件数 Numbers	金額 Amount of Money
科学研究費補助金 Grant-in-Aid for Scientific Research	150	303,570,005
受託研究 Commissioned Research	32	786,159,908
民間等との共同研究 Joint Research with the Private Sector	68	126,217,500
奨学寄附金 Grants and Endowments	647	507,075,398

21世紀COEプログラム

The 21 Century Center Of Excellence Program

(単位: 円) (In Yen)
(平成16年度) (in, 2004-2005)

拠点のプログラム名称 Program Name	金額 Amount of Money
アジアモンスーン域流域総合水管理研究教育 Research and Education of Integrated Water Resources Management for the Asian Monsoon Region	81,800,000

厚生施設

SEMINAR HOUSE AND WELFARE FACILITIES

大学会館 University Center

施設内容等 Facilities	多目的ホール、セミナー室、コンピュータ室、ラウンジ、音楽室、和室、食堂等 Multipurpose Hall, Seminar Room, Computer Room, Lounge, Music Room, Japanese-style, Cafeteria and etc.
---------------------	--

清里寮 Kiyosato Seminar House

所在地 Location	山梨県北杜市高根町清里3545-1 3545-1, Kiyosato, Takane-cho, Hokuto, Yamanashi Pref.
施設内容等 Facilities	宿泊棟（宿泊室4室、多目的室1室）、管理棟（宿泊室4室、食堂兼研修室）、他 Stay room (8), Play room(1), Seminar and Dining Room (1), etc.
収容人員 Capacity	60名 (Persons)
休業日 Closed	12月1日～翌年3月31日(冬期)、毎週水・木曜日 Dec.1～Mar.31 (Winter term)

学生寄宿舍 Student Dormitory

名 称 Name	芙蓉寮 Fuyo-Ryo
所在地 Location	甲府市岩窪町中道東162-1 162-1, Nakamichi-Higashi, Iwakubo, Kofu, Yamanashi Pref.
面積等 Plottage and Building Area	敷地面積 9,040g 建物延面積 2,248g (1室当り 9.24g) Plottage 9,040g Building 2,248g (9.24g /room)
収容人員 Capacity	男子 120名 (全個室) 120 men (All Single Rooms)

厚生会館(甲府キャンパス) Welfare Center (Kofu Campus)

施設内容等 Facilities	食堂、喫茶コーナー、売店（書籍、日用品等）、理容室 Cafeteria, Tea Room, Shop of Books and Daily Necessaries, Barber
---------------------	---

福利厚生棟(玉穂キャンパス) Welfare Facilities (Tamaho Campus)

施設内容等 Facilities	食堂、喫茶コーナー、売店（書籍、日用品等）、理容室 Cafeteria, Tea Room, Shop of Books and Daily Necessaries, Barber
---------------------	---

課外活動施設

FACILITIES FOR EXTRACURRICULAR ACTIVITIES

甲府キャンパス Kofu Campus

名称 Name	施設内容 Facilities
体育館 Gymnasium	バレーボールコート2面、バドミントンコート6面、バスケットボールコート2面、トレーニングルーム、体操競技用具等 Volleyball Courts(2), Badminton Courts(6), Basketball Courts(2), Training room, Gymnastics Tools and etc.
小体育館 Small Gymnasium	卓球場、空手道場 Table Tennis and Karatedo Exercise Place
武道場 Gym for Martial Arts	柔道場、剣道場 Exercise Place for Judo and Kendo
弓道場 Japanese Archery Arena	6人立ち弓場、的場 Shooting Place and Target Place (6 Players)
東運動場 East Ground	多目的グラウンド（陸上競技、ラグビー、サッカー、野球、他） Multipurpose Ground (Athletic, Rugby, Soccer, Baseball and etc.)
鷹師運動場 Takashi Ground	テニスコート12面、ハンドボールコート2面 Tennis Courts(12), Handball Courts(2)
プール Swimming Pool	50m×15m(7コース) 50m×15m Course(7)
その他 etc.	文化系及び体育系サークル共用施設棟等 Student Activities Facilities for Cultural Clubs and Sports Clubs

玉穂キャンパス Tamaho Campus

名称 Name	施設内容 Facilities
体育館 Gymnasium	バレーボールコート2面、バドミントンコート6面、バスケットボールコート2面等 Volleyball Courts(2), Badminton Courts(6), Basketball Courts(2) and etc.
陸上競技場 Athletic Field	400mトラック、フィールド内にサッカー又はラグビー場1面 400mTrack and Soccer or Rugby Court(1)
野球場 Baseball Field	野球場1面 Baseball Field(1)
テニスコート Tennis Courts	クレイコート5面 Clay Courts(5)
武道場 Gym for Martial Arts	柔道場、剣道場 Exercise Place for Judo and Kendo
弓道場 Japanese Archery Arena	6人立ち弓場、的場 Shooting Place and Target Place (6 Players)
その他 etc.	文化系及び体育系クラブ部室等 Student Activities Rooms for Cultural Clubs and Sports Clubs

国際交流

INTERNATIONAL EXCHANGE

1 国際交流協定一覧 International Exchange Agreements

(1) 大学間交流協定 Exchange Agreements - University Level -

2005年3月現在
As of March, 2005

国 名 Country	大 学 等 名 Institution	締結年月日 Agreement date
インドネシア Indonesia	インドネシア大学医学部 Faculty of Medicine, University of Indonesia	1997.11.5
中 国 China	四川大学 Sichuan University	1986.5.29
	天津師範大学 Tianjin Normal University	1991.7.16
	中国医科大学 China Medical University	1996.3.11
	中国科学院化学研究所 Institute of Chemistry, Chinese Academy of Sciences	2002.3.1
	内蒙古医学院 Inner Mongolia Medical College	2002.7.2
	中国水利水电科学研究院 Institute of Water Resources and Hydropower Research	2002.7.11
タイ Thailand	アジア工科大学院 The Asian Institute of Technology	2004.3.3
アメリカ合衆国 U.S.A.	イースタンケンタッキー大学 Eastern Kentucky University	1992.7.31
	アイオワ大学 University of Iowa	2001.10.4
イギリス U.K.	ダーラム大学 University of Durham	2001.2.20
オーストラリア Australia	シドニー工科大学 University of Technology, Sydney	1998.6.5
ドイツ Germany	ドレスデン工科大学 Dresden University of Technology	2005.3.30

(2) 部局間交流協定 Exchange Agreements - Faculty Level -

2005年3月現在
As of March, 2005

部局名 Faculty	国 名 Country	大 学 等 名 Institution	締結年月日 Agreement date
教育人間科学部 Faculty of Education and Human Sciences	ドイツ Germany	ルートヴィヒスブルク教育大学 Ludwigsburg University of Education	2002.3.20
	フランス France	リヨン第三大学外国語学部 Language Department, University of Jean Moulin, Lyon 3	2001.9.27
	フランス France	リヨン第三大学 University of Jean Moulin, Lyon 3	2004.3.2
医学部 Faculty of Medicine	タイ Thailand	ボロマラジョナニナバートバジラ看護大学 Boromarajonani College of Nursing Nopparat Vajira	2000.7.18
	スウェーデン Sweden	ストックホルム医科大学カロリンスカ研究所 Karolinska Institute, Medical University of Stockholm	1999.1.20
工学部 Faculty of Engineering	韓 国 Korea	漢陽大学校セラミック工程研究センター Ceramic Processing Research Center, Hanyang University	1999.10.20
	中 国 China	武漢工業大学光ファイバーセンサー研究センター Fiber Optic Sensing Technology Center, Wuhan University of Technology	2000.8.1
		中国科学院長春応用化学研究所 Changchun Institute of Applied Chemistry, Chinese Academy of Sciences	2000.11.24

2 留学生数 Number of Foreign Students

平成17年5月1日現在 As of May1, 2005

国籍等 Nationalities	大学院生 Graduate Students			学部生 Undergraduates			研究生 Research Students			特別聴講学生等 Occasional Students and etc.			計 Total			合計 Total
	国費 Mext	政府派遣 Foreign Government	私費 Private	国費 Mext	政府派遣 Foreign Government	私費 Private	国費 Mext	政府派遣 Foreign Government	私費 Private	国費 Mext	政府派遣 Foreign Government	私費 Private	国費 Mext	政府派遣 Foreign Government	私費 Private	
中国 China	8		42			41			6			2	8		91	99
中国(香港) Hong Kong			1												1	1
マレーシア Malaysia	1		1	2	20	1							3	20	2	25
韓国 Korea	2		1		1	2			1				2	1	4	7
インドネシア Indonesia	1		5										1		5	6
モンゴル Mongolia									3						3	3
ネパール Nepal	3		1										3		1	4
台湾 Taiwan			2			1									3	3
ヴェトナム Vietnam			1			2			1						4	4
ザンビア Zambia			1						1						2	2
オーストラリア Australia												3			3	3
バングラディッシュ Bangladesh			2												2	2
ブラジル Brasil	1												1			1
タイ Thailand			3												3	3
ブルネイ Brunei							1						1			1
アフガニスタン Afghanistan							1						1			1
インド India							1						1			1
エチオピア Ethiopia	1												1			1
イラン Iran			1												1	1
ロシア Russian Federation			1												1	1
サウジアラビア Saudi Arabia			1												1	1
計 Total	17		63	2	21	47	3		12			5	22	21	127	170

Mext : Ministry of Education,Culture,Sports,Science and Technology

3 海外派遣学生 Studying Abroad

平成16年度 In 2004 -2005

区分 Classification	派遣国名 Countries	大学名 Universities	派遣学生数 Number of Students
短期留学推進制度 Short-term Student Exchange Promotion Program	アメリカ U.S.A.	イースタン・ケンタッキー大学 Eastern Kentucky University	1
	オーストラリア Australia	シドニー工科大学 University of Technology,Sydney	1

4 国際交流会館 International Residence Hall

		甲府国際交流会館 Kofu	玉穂国際交流会館 Tamaho
施設内容 Facilities	単身室 Single	36室	12室
	夫婦室 Couple	2室	6室
	家族室 Family	2室	5室
	ラウンジ、多目的ホール、和室、資料室等 Lounge , Multipurpose Hall , Japanese-style Room , Information Room , etc.		

土地・建物（甲府キャンパス）

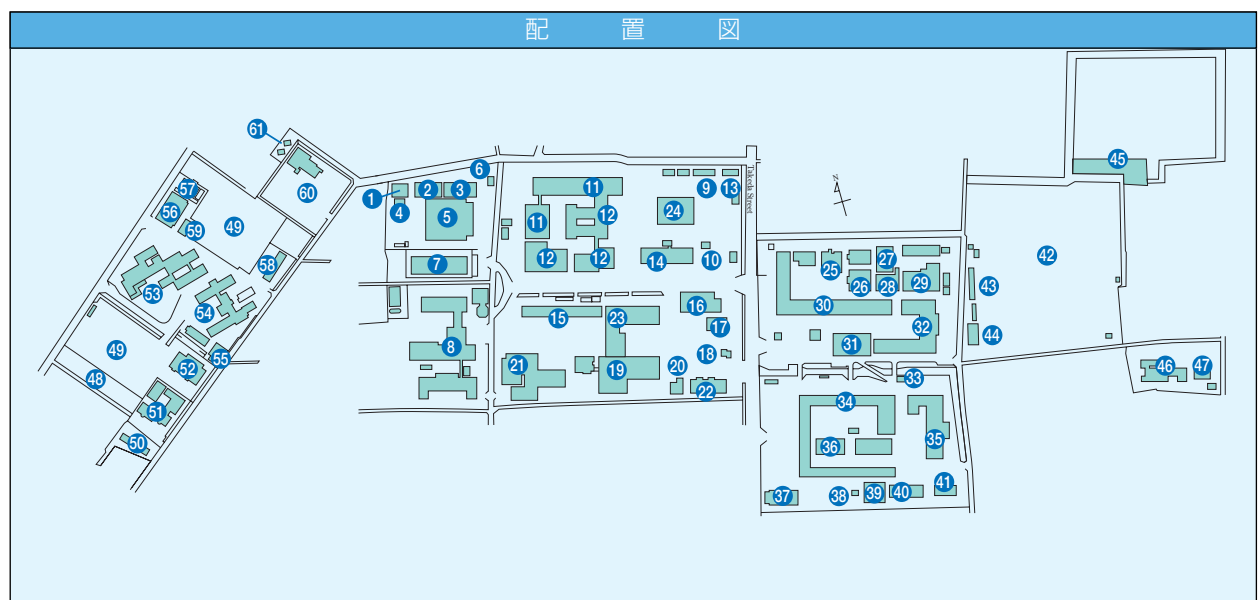
LAND AND BUILDINGS（KOFU CAMPUS）

●教育人間科学部構内

	土 地	Land Area
敷地面積 Plottage	66,859m ²	建物建設面積 Gross Building Construction 50,079m ²

建 物 等 Buildings			
配置図の番号 Number	建物等の名称 Name of Building	構造 Construction	面 積 Total Building Area
1	体育系サークル共用施設 Student Activities Facility for Sports Clubs	R ₂	341m ²
2	小体育館 Small Gymnasium	S ₁	319m ²
3	武道場 Budo Hall	S ₁	389m ²
4	弓道場 Japanese Archery Hall	S ₂	234m ²
5	体育館 Gymnasium	R ₁ +S ₁	1,651m ²
6	文化系サークル共用施設(和室) Student Activities Facility for Culture Clubs (Japanese-Style Rooms)	R ₁	49m ²
7	プール Swimming Pool	R	970m ²
8	附属養護学校 Attached School for Children with Disabilities	R ₁ ,R ₂ ,W ₂ ,B ₁	2,935m ²
9	車庫・倉庫 Garage and Storehouses	S ₁ +B ₁	375m ²
10	水晶庫 Storehouse for Crystallized Quartz	R ₁	39m ²
11	教室・研究室棟(L号館) Building for Classrooms and Research Rooms ("L"Building)	R ₂ +R ₅	5,115m ²
12	講義棟(M号館,N号館) Lecture Building ("M"Building,"N"Building)	R ₂ +R ₃ +R ₅	5,449m ²
13	変電所 Substation	B ₁	40m ²
14	教育人間科学部管理・研究棟(J号館) Faculty Office and Research Rooms ("J"Building)	R ₅	2,042m ²
15	自然科学実験研究室(物理・化学) (S号館) Research Building for Nature Sciences("S"Building)	R ₃	2,026m ²
16	事務局 Administration Building	R ₅	2,803m ²
17	保健管理センター Health Care Center	R ₂	399m ²
18	守衛所 Guard Post	B ₁	41m ²
19	附属図書館(本館) University Library(Central Library)	R ₃	5,397m ²
20	総合情報処理センター分室 Computer Room	R ₁	127m ²
21	大学会館 University Hall	R ₂	2,333m ²
22	厚生会館 Welfare Facility	R ₂	773m ²
23	講義棟(K号館) Lecture Building("K"Building)	R ₄	4,968m ²
24	総合研究棟 Research Center Building	SR ₆	7,422m ²

(注) R…鉄筋コンクリート構造 S…鉄骨構造 SR…鉄骨鉄筋コンクリート構造 B…ブロック構造 数字は階数を示す。



●工学部構内 学生寄宿舍・国際交流会館

土 地 Land Area			
敷地面積 Plottage	105,153m ²	建物建設面積 Gross Building Construction	53,350m ²

建 物 等 Buildings			
配置図の番号 Number	建物等の名称 Name of Building	構造 Construction	面 積 Total Building Area
25	地域共同開発研究センター Cooperative Research and Development Center	R ₃	1,194m ²
26	機器分析センター Center for Instrumental Analysis	R ₂ +R ₃	1,559m ²
27	総合情報処理センター Integrated Information Processing Center	R ₂	750m ²
28	情報メディア館 Information and Multimedia Hall	R ₅	2,329m ²
29	工学部附属ものづくり教育実践センター Center for Creative Technology	R ₁	1,087m ²
30	機械システム、電気電子システム、コンピュータ・メディア各工学科(A-1号館) "A-1"Building	R ₄ +R ₃	7,596m ²
31	工学部管理・講義棟(A-2号館) "A-2"Building	R ₂	1,488m ²
32	電気電子システム、コンピュータ・メディア各工学科(A-3号館) "A-3"Building	R ₃ +R ₅	5,870m ²
33	貯水池 Reservoirs		
34	土木環境工学科 生命工学科 循環システム工学科(B-1号館) "B-1"Building	R ₃	7,807m ²
35	講義棟・工学部研究室(B-2号館) Lecture Building, Research Building "B-2"Building	R ₄	4,747m ²
36	工学部1号館(T-1号館) First Building of Faculty of Engineering "T-1"Building	SR ₃	4,625m ²
37	工業会館 Alimni Hall for the Faculty of Engineering	R ₃	1,156m ²
38	薬品庫 Storehouse	B ₁	30m ²
39	工学部実験棟 Laboratory	R ₂ +S ₁	597m ²
40	課外活動施設 Facilities for Extracurricular Activities	B ₂	533m ²
41	アイソトープ実験室 Radioisotope Laboratory	R ₂	132m ²
42	東運動場 East Athletic Field		27,111m ²
43	体育管理棟・学生サークル部室 Club Rooms	B ₁	36m ²
44	文化系サークル共用施設 Student Activities Facility for Culture Clubs	B ₃	460m ²
45	鷹師運動場 "Takashi" Field		13,865m ²
46	工学部附属クリスタル科学研究センター Center for Crystal Science and Technology	R ₄	2,282m ²
47	クリーンエネルギー研究センター Clean Energy Research Center	R ₄	1,213m ²
—	学生寄宿舍(芙蓉寮) Student Dormitory "Fuyo-Ryo"	R ₃	2,248m ²
—	国際交流会館 International Residence Hall	R ₃	1,152m ²

(注) R…鉄筋コンクリート構造 S…鉄骨構造 SR…鉄骨鉄筋コンクリート構造 B…ブロック構造 数字は階数を示す。

●教育人間科学部附属小・中学校・幼稚園及び工学部附属ワイン科学研究センター

土 地 Land Area			
敷地面積 Plottage	57,238m ²	建物建設面積 Gross Building Construction	16,642m ²

建 物 等 Buildings			
配置図の番号 Number	建物等の名称 Name of Building	構造 Construction	面 積 Total Building Area
48	テニスコート Tennis Courts		(3面)
49	運動場 Playground		21,595m ²
	附属小学校運動場 Playground for Elementary School		
50	職員宿舎 Staff Residences		
51	附属幼稚園 Attached Kindergarten	R ₁	984m ²
52	附属中学校屋内運動場 School Gym	S ₁	936m ²
53	附属小学校 Attached Elementary School	R ₃	4,036m ²
54	附属中学校 Attached Junior High School	R ₂ +R ₃	4,636m ²
55	附属中学校武道場 Budo Hall	R ₁	
56	附属小学校屋内運動場 School Gym	RS ₁	1,103m ²
57	屋外プール附属室 Storehouse for Swimming Pool	R ₁	403m ²
58	赤レンガ館 Red Bricked Hall	B ₁	330m ²
59	あおざりホール "Aogiri" Hall	R ₂	675m ²
60	工学部附属ワイン科学研究センター The Institute of Enology and Viticulture	R ₃	1,722m ²
61	職員宿舎 Staff Residences		

(注) R…鉄筋コンクリート構造 S…鉄骨構造 RS…鉄筋コンクリート+鉄骨構造 B…ブロック構造 数字は階数を示す。

土地・建物（玉穂キャンパス）

LAND AND BUILDINGS (TAMAHO CAMPUS)

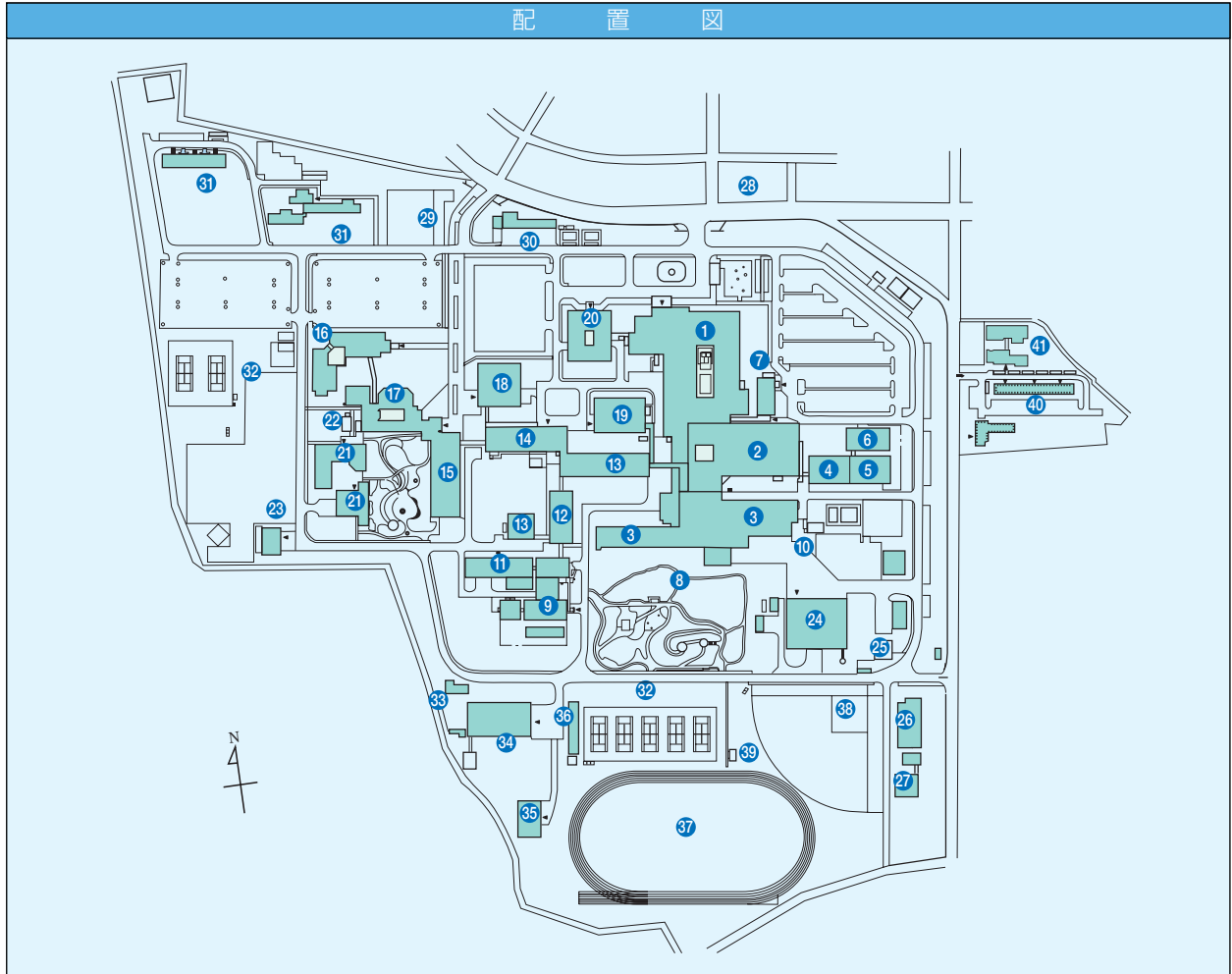
●医学部・医学部附属病院構内

土 地 Land Area	
敷地面積 Plottage	225,013m ²
建物建設面積 Gross Building Construction	94,166m ²

建 物 等 Buildings			
配置図の番号 Number	建物等の名称 Name of Building	構造 Construction	面 積 Total Building Area
1	外来診療棟(附属病院) Outpatient Clinics	R ₂ +S ¹	8,589m ²
2	中央診療棟(附属病院) Central Clinics	R ₄ +S ₂	13,428m ²
3	東病棟(附属病院) East Ward	SR ₇ +S ₁	10,621m ²
	西病棟(附属病院) West Ward	SR ₇	7,027m ²
4	高エネルギー治療施設(附属病院) High-Energy Radiotherapy Facility	R ₁	505m ²
5	RI治療棟(附属病院) Radioisotope Treatment Ward	R ₁	629m ²
6	MRI-CT装置棟 MRI-CT Ward	S ₁	462m ²
7	特殊診療棟(附属病院) Special Clinics	R ₃	1,226m ²
8	屋外機能回復訓練施設(附属病院) Outdoor Rehabilitation Facility		3,400m ²
9	RI実験施設 Radioisotope Research Laboratory	R ₂ +S ₁	937m ²
	RI貯留槽 Radioisotope Storage Tub	S ₁	209m ²
	RI実験施設(Ⅱ期分) Radioisotope Research Laboratory II	R ₂	420m ²
10	検体臓器保管室 Storage Facility	S ₁	92m ²
11	総合分析実験センター Center for Life Science Research	動物実験施設棟 Institute for Experimental Animals	896m ²
		動物実験施設棟(Ⅱ期分) Same as the above II	900m ²
		動物実験施設棟(Ⅲ期分) Same as the above III	1,203m ²
12	院生研究棟 Graduate School Building	SR ₆	3,594m ²
13	臨床研究棟 Clinical Research Building	SR ₆	6,101m ²
	臨床研究棟(Ⅱ期分) Same as the above II	R ₄	1,313m ²
14	基礎研究棟 Basic Medical Research Building	SR ₆	6,001m ²
15	実習棟 Training Building	SR ₃	3,189m ²
16	看護学科教育研究棟 Education Research Building for School of Nursing	SR ₆	3,404m ²
	看護学科教育研究棟(Ⅱ期分) Same as the above II	SR ₆	2,736m ²
17	講義棟 Lecture Building	R ₃	3,679m ²
18	附属図書館(医学分館) University Library (Medical Library)	R ₂	1,663m ²
19	臨床講義棟 Clinical Lecture Building	R ₂	1,103m ²
20	管理棟 Administration Building	R ₃	2,820m ²
21	福利厚生施設(福利棟) Welfare Facility	R ₂	1,285m ²
	福利厚生施設(食堂) Cafeteria	R ₁	488m ²
22	危険薬品庫 Dangerous Chemical Storehouse	B ₁	50m ²
23	特高受電室 Special High Voltage Power Receiving Room	R ₁	240m ²
24	中央機械室 Energy Center	R ₂	1,998m ²
25	焼却施設 Incineration Facilities	S ₁	166m ²
		R ₁	7m ²
26	生活排水処理施設 Draining Treatment Facility	R	
27	実験排水処理施設 Experiment Waste Water Treatment Facility	R	
28	慰霊碑 Medical Monument for Dissected Subjects		
29	自転車置場 Bicycle Place	S ₁	
30	車庫 Garage	R ₁ +S ₁	338m ²
31	看護師宿舎(A棟) Nurse Housing (A)	R ₅	2,512m ²
	看護師宿舎(B棟) Nurse Housing (B)	R ₄	1,313m ²
32	テニスコート(全天候) Tennis Courts (All Weather)		(2面)
	テニスコート(クレー) Tennis Courts (Clay)		(5面)
33	弓道場 Japanese Archery Hall	S ₁	114m ²
34	体育館 Gymnasium	R ₁ +S	1,060m ²
35	武道場 Budo Hall	R ₁ +S	402m ²
36	体育器具庫 Gymnastics Instrument Warehouse	B ₁	216m ²
37	陸上競技場 Athletic Field		(400m track)
38	野球場 Baseball Field		7,460m ²
39	屋外便所 Rest Room Lavatory	R ₁	34m ²
40	非常勤講師宿泊施設(鴻臚館) Guest House	R ₂	420m ²
41	国際交流会館 International Residence Hall	R ₃	1,019m ²

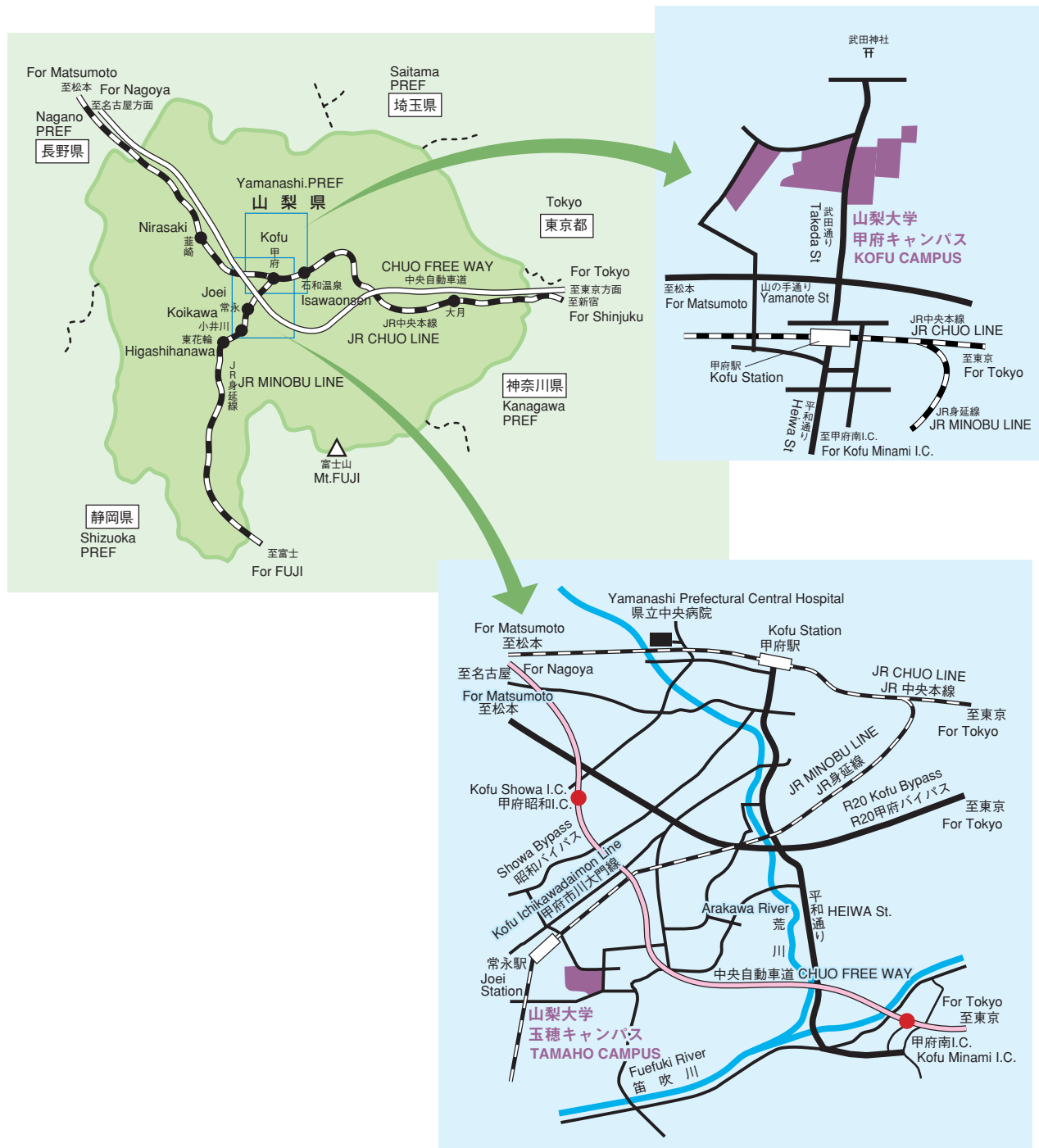
(注) R…鉄筋コンクリート構造 S…鉄骨構造 SR…鉄骨鉄筋コンクリート構造 B…ブロック構造 数字は階数を示す。

配置図



山梨大学へのアクセス

ACCESS MAP



所在地及び電話番号

LOCATION AND TELEPHONE NUMBERS

部局 Section	所在地 Location	電話番号 Telephone No.
事務局(秘書課・企画課・総務部・財務管理部・学務部) Administrative Bureau (Secretary Division, Planning Promotion Division, General Affairs Department, Financial Management Department, Student Affairs Department)	〒400-8510 甲府市武田4-4-37 4-4-37, Takeda, Kofu, 400-8510	055-220-8004
教育人間科学部 Faculty of Education and Human Sciences		055-220-8103
附属教育実践総合センター The Center for Educational Research		055-220-8325
附属図書館(本館) University Library (Central Library)		055-220-8063
留学生センター International Student Center		055-220-8047
大学教育研究開発センター Research and Development Center for Higher Education		055-220-8043
保健管理センター(甲府) Health Care Center (Kofu)		055-220-8081
教育人間科学部附属小学校 Attached Elementary School	〒400-0005 甲府市北新1-4-1 1-4-1, Kitashin, Kofu, 400-0005	055-220-8290
教育人間科学部附属中学校 Attached Junior High School	〒400-0005 甲府市北新1-4-2 1-4-2, Kitashin, Kofu, 400-0005	055-220-8300
教育人間科学部附属養護学校 Attached School for Children with Disabilities	〒400-0006 甲府市天神町17-35 17-35, Tenjin-cho, Kofu, 400-0006	055-220-8284
教育人間科学部附属幼稚園 Attached Kindergarten	〒400-0005 甲府市北新1-2-1 1-2-1, Kitashin, Kofu, 400-0005	055-220-8320
医学部 Faculty of Medicine	〒409-3898 中巨摩郡玉穂町下河東1110番地 1110, Shimokato, Tamaho-cho, Nakakoma-gun, 409-3898	055-273-1111
附属病院 University Hospital		
附属図書館(医学分館) University Library (Medical Library)		
総合分析実験センター Center for Life Science Research		
保健管理センター(玉穂) Health Care Center (Tamaho)		
工学部 Faculty of Engineering	〒400-8511 甲府市武田4-3-11 4-3-11, Takeda, Kofu, 400-8511	055-220-8403
地域共同開発研究センター Cooperative Research and Development Center		055-220-8635
機器分析センター Center for Instrumental Analysis		055-220-8667
総合情報処理センター Integrated Information Processing Center		055-220-8085
工学部附属ものづくり教育実践センター Center for Creative Technology		055-220-8622
クリーンエネルギー研究センター Clean Energy Research Center	〒400-0021 甲府市宮前町7-32 7-32, Miyamae-cho, Kofu, 400-0021	055-220-8618
工学部附属クリスタル科学研究センター Center for Crystal Science and Technology	〒400-0021 甲府市宮前町7 7, Miyamae-cho, Kofu, 400-0021	055-220-8611
工学部附属ワイン科学研究センター The Institute of Enology and Viticulture	〒400-0005 甲府市北新1-13-1 1-13-1, Kitashin, Kofu, 400-0005	055-220-8604
学生寄宿舍・芙蓉寮 Student Dormitory, fuyoryo	〒400-0013 甲府市岩窪町中道東162-1 162-1, nakamichiigashi, lwakubo-cho, Kofu, 400-0013	055-252-2452
甲府国際交流会館 International Residence Hall (Kofu)	〒400-0013 甲府市岩窪町中道東180 180, nakamichiigashi, lwakubo-cho, Kofu, 400-0013	055-252-1122
玉穂国際交流会館 International Residence Hall (Tamaho)	〒409-3898 中巨摩郡玉穂町下河東472 472, simokato, tamaho-cho, nakakomagan 409-3898	055-273-0996
清里寮 Kiyosato Seminar House	〒407-0301 北杜市高根町清里3545-1 3545-1, Kiyosato, Takane-cho, Hokuto, 407-0301	0551-48-2511

国立大学法人山梨大学概要

Outline of National University Corporation
"University of Yamanashi"

平成17年6月発行

編集・発行：山梨大学総務部総務・広報課

URL：<http://www.yamanashi.ac.jp/>



山梨大学は、大学基準協会の正会員です



山梨大学は、平成15年4月7日に環境マネジメントシステムに係る国際規格『ISO14001』の認証(審査登録)を得ました。