

平成31年度
教育学部
3年次編入学学生募集要項

Web出願を実施しています。

出願期間：平成30年11月16日（金）～11月22日（木）17時まで
出願期間内に「出願情報の登録」・「入学検定料の支払い」・「出願書類の印刷・作成・提出」の
全てを完了してください。

Web出願サイト：<https://syutugan.yamanashi.ac.jp>



UNIVERSITY
OF
YAMANASHI

山梨大学

(<https://www.yamanashi.ac.jp/>)

《アドミッションポリシー》

◇山梨大学の理念・目的とアドミッションポリシー

[理念・目的]

豊かな人間性と倫理性を備え、広い知識と深い専門性を有して、地域社会・国際社会に貢献できる人材を養成する教育・研究を行います。

[キャッチフレーズ]

地域の中核、世界の人材

[教育目標]

個人の尊厳を重んじ、多様な文化や価値観を受け入れ、自ら課題を見いだし解決に努力する積極性、先見性、創造性に富んだ人材の養成を目指しています。

[アドミッションポリシー]

山梨大学は、「地域の中核、世界の人材」の標語の下、地域の知の拠点として、専門性をもって世界で活躍できる人を育てることを目指しています。これを実現するため、学部・学科などの教育プログラムには、その修了に必要な教養、汎用能力、専門能力をすべて身につけられるカリキュラムが編成されています。本学では、これらのカリキュラムを知的好奇心をもって継続的・主体的に修得して卒業し、専門分野に関する高度な能力を通じて社会に貢献する志をもつとともに、入学時において基礎的な資質能力を有する人物を国内外から受け入れます。

[入学者に求める資質能力]

高等学校で履修する、国語、地理歴史、公民、数学、理科、外国語等について、内容を理解し、高校卒業程度の知識を有している人その他、各教育プログラムの学修に必要な資質能力（思考力・判断力・表現力など）を有する人

◇教育学部の理念・目的とアドミッションポリシー

[理念・目的]

人間と文化・社会に関する幅広い視野と教養をもち、人間の生涯発達と学習についての専門的な知識を備え、豊かな人間生活の構築に寄与する人材養成のための教育・研究を目的にしています。

[キャッチフレーズ]

豊かな人間性と教育文化

[教育目標]

人間の生涯発達を視野に収め、教育に対する情熱と課題を解決する高い実践力を備え、豊かな人間生活の構築に寄与する教育人の養成を目指します。

[アドミッションポリシー]

これからの子どもの成長と発達に高い関心を持ち、教育現場の諸問題に取り組むことのできる情熱を持った教員を目指す人を求めています。そこで、次のような資質と能力を持つ人の受験を期待します。

- 子どもの成長・発達や学校教育に対して高い関心を持っている人
- 自ら深く学ぶため主体的に課題を見出すことができる人
- 課題の解決に向けた探求の努力を継続する意欲のある人
- 多様な考えの人たちと協力できるコミュニケーション能力や協調性を備えた人

[入学前に学習しておくことが期待される内容]

各コースの専門性に応じた教科・科目の内容を確実に身につけておくことが必要です。同時に、将来教育に携わる者として、子どもの成長・発達や学校教育に対する関心、多様な考えの人たちとのコミュニケーション能力、個性豊かな考えとそれを表現する力を、様々な活動を通して身につけておくことを望んでいます。

目 次

アドミッションポリシー

1	募集人員	1
2	募集課程・コース	1
3	出願資格	1
4	編入学の時期及び単位認定等	1
5	出願手続	1
6	出願書類	3
7	出願期間等	3
8	選抜方法	4
9	合格者の発表	5
10	入学手続	5
11	授業料	5
12	その他の経費	5
13	受験上及び修学上の配慮を必要とする入学志願者との事前相談	6
14	その他	6

課程・コース・系の概要

Web出願利用ガイド

山梨大学（甲府キャンパス）建物配置図及び周辺図

(問い合わせ先)

山梨大学教学支援部入試課

〒400-8510 甲府市武田 4 丁目4-37

電話055-220-8046

平日（月～金） 8 時30分～17時00分

（ただし、休日、祝日、夏季一斉休業（8/14～8/16）
及び年末年始（12/29～1/3）を除く。）

1 募集人員

若干人

2 募集課程・コース

本年度は、下記の課程・コースに限り募集します。

課 程	コ ー ス	備 考
学校教育課程	生活社会教育コース	入学後は、家政教育系に所属します。

3 出願資格

- (1) 大学（4年制）を卒業した方又は平成31年3月までに卒業見込みの方
- (2) 学校教育法第104条第4項の規定により学士の学位を授与された方又は平成31年3月までに授与される見込みの方
- (3) 短期大学を卒業した方又は平成31年3月までに卒業見込みの方
- (4) 大学に2年以上在学し、62単位以上を修得した方又は平成31年3月までに修得見込みの方
- (5) 高等専門学校を卒業した方又は平成31年3月までに卒業見込みの方
- (6) 専修学校の専門課程又は高等学校等専攻科の課程(修学年限が2年以上であること。その他、文部科学大臣の定める基準を満たしたものに限る。)を修了した方又は平成31年3月修了見込みの方（いずれも学校教育法第90条に規定する大学入学資格を有する方に限る。）
- (7) その他、本学においてこれらと同等以上の学力があると認めた方

【注】 上記(7)の資格により入学を志願しようとする方は、事前に出願資格の審査を行いますので、提出書類等について10月16日（火）までに教学支援部入試課に問い合わせてください。

4 編入学の時期及び単位認定等

- (1) 編入学時期は平成31年4月1日とし、編入学年次は3年次とします。
- (2) 出身学校等において履修した授業科目及びその修得単位については、山梨大学が定めた認定基準により単位を認定します。
- (3) 単位認定の結果により、3年次に入学しても2年間で卒業できない場合があります。

5 出願手続

- (1) Web出願の事前準備（以下の①～⑥を準備してください）
 - ①インターネットに接続されたパソコン・スマートフォン・タブレット端末、②A4サイズの印刷が可能なプリンター、③利用者登録時に必要となるメールアドレス、④出願書類の提出に必要な市販の角型2号封筒（24cm×33.2cm）、⑤362円分の郵便切手、⑥顔写真の画像ファイル

(2) 出願方法

① Web出願サイトから、利用者情報・出願情報・顔写真の画像ファイルの登録

↓

② 入学検定料の支払い

↓

③ 出願書類の印刷・作成・提出【出願期間内必着】

※ 出願期間内に①～③の全てを完了してください。いずれか一つでも完了していない場合、出願を受け付けすることはできません。

(3) Web出願サイト

<https://syutugan.yamanashi.ac.jp>

上記のURLからアクセスし、画面の案内に従って、利用者情報及び出願情報の登録をしてください。

(4) 入学検定料の支払いについて

入学検定料 30,000円

- ・検定料支払画面にて決済方法を選択し、支払手続を行ってください。
- ・全ての支払方法に対して、別途必要な手数料は志願者負担になります。
- ・いかなる理由があっても、既納の入学検定料は返還しません。

利用できる方法は以下のとおりです。支払方法によって、入金を確認されるまで2時間程度かかる場合があります。

- ① コンビニエンスストア
- ② 金融機関ATM (Pay-easy)
- ③ ネットバンキング
- ④ クレジットカード

【入学検定料の免除について】

本学では、東日本大震災及び熊本地震により被災した山梨大学入学志願者の本選抜試験入学検定料の免除措置を行います。免除を申請する方は、Web出願サイトで出願情報の登録を完了する前に入試課へお問い合わせください。

免除申請書類等の詳細につきましては、本学ホームページ (<https://www.yamanashi.ac.jp>) で確認してください。

(5) Web出願に関する問い合わせ先

教学支援部入試課

電話：055-220-8046

e-mail：web-nyushi-tr@yamanashi.ac.jp

6 出願書類

- ・出願書類には、各自が準備する書類とWeb出願サイトから印刷して提出する書類があります。
- ・英語以外の外国語で書かれた証明書等には、その日本語訳を添付してください。

書 類 等	提出該当者	摘 要
封 筒 貼 付 票	全 員	Web出願サイトの「マイページ」の「出願書類印刷」から印刷した「封筒貼付票」を各自で用意した市販の角型2号封筒（24cm×33.2cm）に貼り付けてください。
郵 便 切 手 貼 付 用 紙 （ 受 験 票 送 付 用 ）	全 員	Web出願サイトの「マイページ」の「出願書類印刷」から印刷した「郵便切手貼付用紙」に、362円分の郵便切手（速達料を含む）を過不足なく貼り付けてください。
成 績 証 明 書	全 員	・最終学歴のもの ・出身大学長等が発行したもの
履 歴 書	全 員	Web出願サイトの「マイページ」の「出願書類印刷」から印刷した「履歴書」を提出してください。
卒 業（見 込）証 明 書 等	「3 出願資格」 (1),(3),(5)の該当者	・最終学歴のもの ・出身大学長等が発行したもの。
単 位 取 得（見 込）証 明 書 （ 又 は 履 修 登 録 科 目 確 認 票 ）	「3 出願資格」 (4)の該当者	出身大学長等が発行したもの
学 位 授 与 証 明 書	「3 出願資格」 (2)の該当者	大学評価・学位授与機構が発行したもの。
専 門 士 称 号 の 取 得 証 明 書 等	「3 出願資格」 (6)の該当者	専門士取得（見込）証明書又は修業年限2年以上で、かつ修了に必要な総授業時間数が1,700時間以上の専門課程を修了したことを証明する証明書を提出してください。
住 民 票	国籍が日本国以外の方	居住地の市区町村長の交付する住民票（在留資格、在留期間が記載されたもの）を提出してください。

※「3 出願資格」(2)に該当する方で学位取得見込みの方は次のものを提出してください。

- ① 在籍する短期大学の専攻科又は高等専門学校専攻科の修了見込証明書
- ② 在籍する短期大学長又は高等専門学校長による学士の学位の授与を申請する予定である旨の証明書

7 出願期間等

(1) 出願期間

平成30年11月16日（金）～11月22日（木）17時まで*期間内必着

出願期間内にWeb出願サイトで「出願情報の登録」・「入学検定料の支払い」・「出願書類の印刷・作成・提出」の全てを完了してください。いずれか一つでも完了していない場合は、出願を受け付けすることはできません。

- (2) 出願書類等の提出方法
- ① Web出願サイトの「マイページ」の「出願書類印刷」から印刷した「封筒貼付票」を各自で用意した市販の角型2号封筒（24cm×33.2cm）に貼ってください。
 - ② 郵便局から書留速達にて郵送してください。郵便事情を考慮し、必ず出願期間内に本学へ到着するように郵送してください。
 - ③ Web出願サイトの「マイページ」の「出願書類印刷」から「出願書類等チェック表」を印刷し、出願書類が全て揃っているか確認後、郵送してください。
- (3) 出願書類等の郵送先・照会先
 教学支援部入試課
 〒400-8510 山梨県甲府市武田4丁目4-37
 電話：055-220-8046
- 【出願書類の提出に際しての留意事項】
- ① 出願情報等及び出願書類に不備がある場合は、受理しないことがあるので十分注意してください。
 - ② 出願書類受理後は、いかなる理由があっても、住所・連絡先以外の出願情報等の変更は認めません。また、出願書類の返還及び変更も認めません。
 - ③ 出願情報等に事実と相違していることが判明した場合は、入学後であっても入学を取り消すことがあります。
 - ④ 出願手続等に不明の点がある場合は、教学支援部入試課に照会してください。

8 選抜方法

- (1) 学力試験（専門科目）、出身学校等の成績証明書等の結果を総合して判定し、合格者を決定します。
- (2) 学力試験は次の要領で行います。
 - ① 筆記試験（小論文）
家庭科を含む学校教育に関わる基礎知識や記述の論理性などについて総合的に評価します。
 - ② 口述試験
家庭科に関する知識、関心や教員として社会に貢献する意欲、思考力、判断力、表現力等の観点から総合的に評価します。
- (3) 選抜の期日及び場所は以下のとおりです。

日 時	コ ー ス	専 門 科 目	
		筆記試験（小論文）	口述試験
11月30日（金）	生活社会教育コース	10：30～12：00	13：00～

集合場所：甲府西キャンパスJ号館入口

（募集要項最終頁の山梨大学（甲府キャンパス）建物配置図及び周辺図参照）

- ※ 試験室は、当日、甲府西キャンパスJ号館入口に掲示します。
- ※ 当日は、10時までに必ず試験室に集合して係員の指示を受けてください。
- ※ 集合時間後30分以内の遅刻に限り受験を認めます。

9 合格者の発表

合格者の発表は、平成30年12月6日（木）16時ごろ甲府西キャンパスJ号館入口に掲示するとともに、合格者には合格通知書を郵送します。（電話等による問い合わせには応じかねます。）

なお、合格者の受験番号をホームページ（<https://www.yamanashi.ac.jp>）にも掲載します。最終的な確認は合格通知書で行ってください。

10 入学手続

(1) 入学手続期間

平成31年2月14日（木）～2月19日（火）

【留意事項】

- ① 指定された入学手続期間内に入学手続を完了しなかった方は、本学への入学の意志がなく入学を辞退したものとして取り扱います。
- ② 入学手続には、本学の受験票の提示が必要となりますので、試験終了後も大切に保管してください。

(2) 納入金

入学料 282,000円（予定）

入学料は、入学時に改定されることがあります。また、既納の入学料はいかなる理由があっても返還しません。

(3) その他

入学手続関係書類は、合格通知書とともに郵送します。

11 授業料

前期分267,900円 [年額535,800円]（予定）

- ・授業料は、予定額であり、入学時及び在学中に納入金の改定が行われた場合には、改定時から新たな納入金が適用されます。
- ・授業料は原則、口座引き落としとなっています。手続については、別途案内します。

12 その他の経費

(1) 「学生保険」保険料

授業中、課外活動等学生生活における万一の事故及びインターンシップ・教育実習等での不慮の事故により賠償責任が発生した場合などに対応できる「学生保険」への全員加入を大学の方針としております。

山梨大学で取り扱っている「学生保険」は各種あります。保険の種類及び加入方法につきましては、それぞれ保険料を含め、別途案内します。

(2) その他

上記保険料のほかに後援会費、同窓会費及び学友会費等を含めて、52,000円（2年間分）程度の経費が必要です。（教材費は含みません。）

なお、これらの経費については変更することがあります。

13 受験上及び修学上の配慮を必要とする入学志願者との事前相談

病気・負傷や障害等のある入学志願者のうち、受験上及び修学上の配慮を必要とする方は、10月16日（火）までに教学支援部入試課に申し出てください。

14 その他

- (1) 出願にあたって知り得た氏名、住所その他の個人情報については、①入学者選抜（出願処理、選抜実施）、②合格発表、③入学手続業務、④統計調査を行うために利用します。また、入学者選抜に用いた試験成績は、今後の入学者選抜方法の検討資料の作成のために利用します。なお、入学者については、知り得た個人情報を①教務関係（学籍、修学指導等）、②学生支援関係（健康管理、就職支援、授業料免除・奨学金申請等）、③授業料徴収に関する業務を行うために利用します。
- (2) 奨学金を希望する方は、合格者発表後、教学支援部学生支援課（電話055-220-8053）へ問い合わせてください。

《課程・コース・系の概要》

◇学校教育課程

学校現場で、子どもの教育に携わる教員を養成します。幼小発達教育、障害児教育、言語教育、生活社会教育、科学教育、芸術身体教育の6つのコースから成り、すべてのコースにおいて、卒業に必要な単位（卒業要件）を修得すれば、卒業と同時にコースごとに指定された教員免許状を取得できるようになっています。主として取得する教員免許の教科は、1年次終了時に、学生の希望に基づき各コースで決定します。

人間の生涯発達・生涯学習のなかで学校教育の課題を捉え、教育文化・教科の広がりを見通すことのできる豊かな教養を基盤に、以下のような実践的指導力の高い教育者の育成を目指します。

- ① 子どもの発達と教育の課程を長期スパンで把握するとともに、個々の内面と可能性を深く洞察することができる。
- ② 学校教育の特定の教科、あるいは幼小連携、特別支援、学校運営といった特定の課題に関して、得意分野を持つことができる。
- ③ 教室の内外における実践活動を計画・実行し、その結果を評価・省察して、次の教育活動に活かすことができる。

◇生活社会教育コース家政教育系

人間生活とその基盤となる人間社会を創造していくための豊かな教養と実践的指導力をもつ教員を養成します。生活社会教育コースの学生は、2年次から社会科教育系と家政教育系のいずれかに属します。

家政教育系では、食物学、被服学、住居学、保育学、家庭経営学及び家庭科教育学を深く専門的に探究します。小学校教諭一種免許及び中学校教諭（家庭）二種又は小学校教諭二種免許及び中学校教諭（家庭）一種の教員免許状取得が卒業要件となります。

詳しくは、山梨大学教育学部ホームページ（<http://www.edu.yamanashi.ac.jp/>）を参照してください。

Web出願利用ガイド

本学では、平成30年度入学者選抜から、私費外国人留学生入試を除きWeb出願を実施しています。これにより出願に当たっては、紙媒体の募集要項や願書の取り寄せは不要となります。出願の詳細については、各募集要項や本学Webサイトを参照してください。

STEP 1

Web出願の事前準備

①インターネットに接続されたパソコン、スマートフォン、タブレットなど

OSやブラウザは最新の状態にアップデートしておいてください。また、PDFを表示するために、アドビシステム社のAdobe Readerの最新版をダウンロード(無償)し、最新の状態にアップデートしておいてください。

②利用可能なメールアドレス

パソコンやスマートフォン等で利用可能なメールアドレスを用意してください。設定で「@yamanashi.ac.jp」からの受信を許可し、迷惑メールに振り分けられないようにしてください。

③A4サイズの印刷が可能なプリンター

出願書類を印刷する際に必要です。自宅にプリンターがない場合、学校や図書館などの公共施設のプリンターやコンビニエンスストアのプリントサービスを利用してください。

④事前に準備できる出願書類

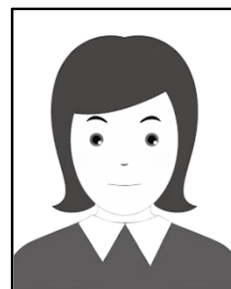
「卒業見込・成績証明書」などは発行に時間がかかる場合がありますので、早めに出身大学等や発行機関に申請手続きをしてください。

⑤市販の角2封筒・362円分の切手

封筒は出願書類の送付に必要です。切手は362円過不足なく用意してください。

⑥写真

3ヶ月以内に撮影した正面上半身、脱帽、無背景、フルカラー、縦4：横3(縦800ピクセル×横600ピクセル推奨)、JPEG形式の写真を用意してください。



STEP 2

メールアドレスの登録

インターネットで「山梨大学 Web出願」で検索または下のQRコードからWeb出願サイトにアクセスし、画面右上の「新規利用者登録」からメールアドレスを登録してください。登録後すぐにシステムからメールが届きますので、本文に記載されているURLより30分以内に次の手順に進んでください。

STEP 3

利用者情報の登録 ※いつでも登録が可能です。

画面の案内に従って個人情報(氏名、住所、電話番号、生年月日など)を登録してください。

STEP 4

入試情報の登録 ※出願期間中のみ登録できます。

画面の案内に従って入試情報(入試種別、志望コース等、受験科目、写真など)を登録してください。



山梨大学入試
Web出願サイト

<https://syutugan.yamanashi.ac.jp/>

STEP 5

入学検定料の支払い

Web出願サイト画面右上の「マイページ」をクリックし、「検定料の支払い」から①コンビニエンスストア、②金融機関ATM(Pay-easy)、③ネットバンキング、④クレジットカードのいずれかの支払い方法を選択し、入学検定料をお支払いください。支払い方法によって入金確認されるまで2時間程度かかる場合があります。

STEP 6

出願書類の印刷・作成・郵送

Web出願サイト画面右上の「マイページ」をクリックし、「出願書類印刷」から必要な書類を印刷・作成してください。「郵便切手貼付用紙」に用意しておいた切手を、用意しておいた封筒に「封筒貼付票」を貼り、「出願書類等チェック表」を確認しながら書類を入れ、郵便局窓口から書留速達で山梨大学入試課に郵送してください。

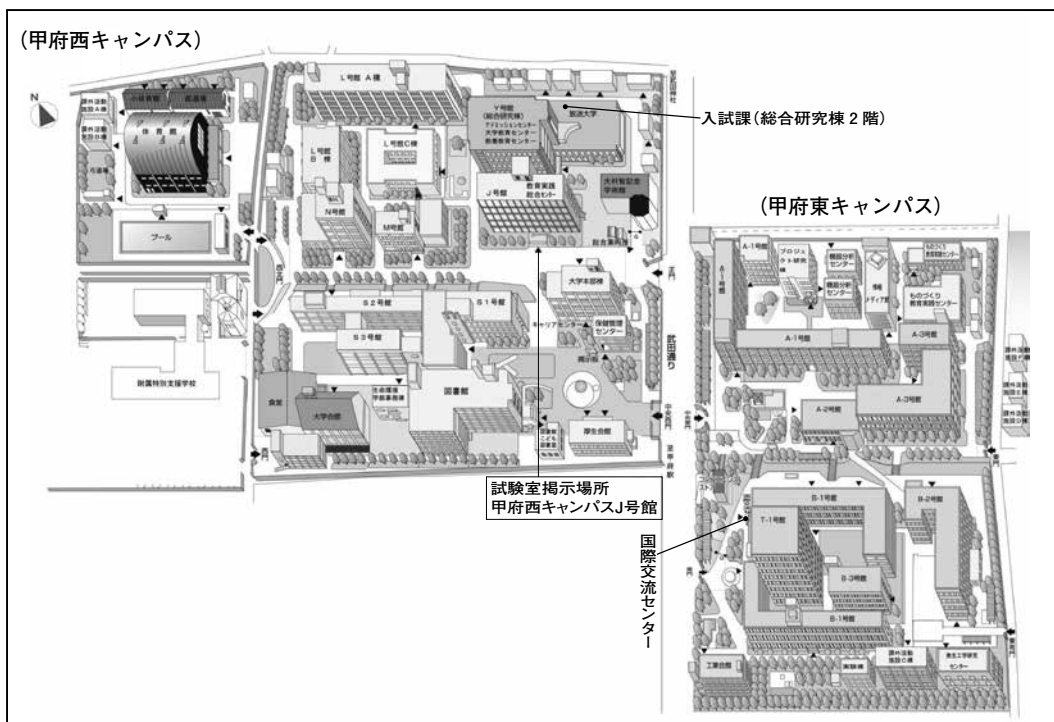
出願書類が受理されたら出願完了です。受験票の到着をお待ちください。

Web出願に関する問い合わせ

山梨大学入試課 ☎055-220-8046

✉ web-nyushi-tr@yamanashi.ac.jp

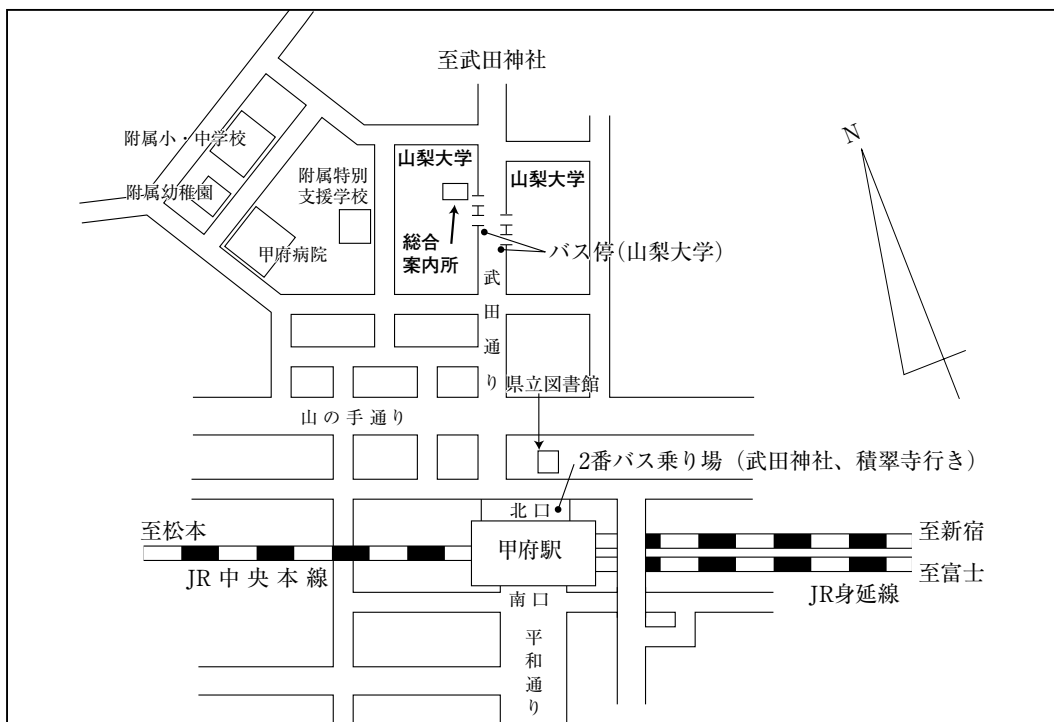
山梨大学（甲府キャンパス）建物配置図



山梨大学（甲府キャンパス）周辺図

JR甲府駅下車、北口から徒歩約20分

JR甲府駅下車、北口からバス（武田神社・積翠寺行き）で約5分「山梨大学」下車



構内には駐車場がありませんので、電車、バス等の公共交通機関を利用してください。

リサイクル適性 (A)

この印刷物は、印刷用の紙へリサイクルできます。