

地域の中核 世界の人材

University of Yamanashi



教育人間科学部
Faculty of Education and Human Sciences



医学部
Faculty of Medicine



工学部
Faculty of Engineering

目次

CONTENTS

沿革..... 6 History	医学部附属病院.....20 University Hospital
役職員..... 7 Administrative Staff	診療実績.....21~23 Clinical Activities
組織図..... 8~9 Organization	附属図書館.....24 University Library
職員数..... 10 University Personnel	歳入歳出決算額.....25 Revenues and Expenditures
学生の定員及び現員..... 10~11 Students	科学研究費補助金等.....25 Grant-in-aid for Scientific Research, and etc.
講座..... 12~13 Courses	21世紀COEプログラム.....25 The 21 Century Center Of Excellence Program.
平成16年度入学志願者・入学者数..... 14 Applicants and Entrants, 2004	厚生施設.....26 Seminar House and Welfare Facilities
平成15年度卒業生・修了者数..... 15 Graduates, 2003	課外活動施設.....27 Facilities for Extracurricular Activities
学内共同教育研究施設等..... 16~17 Research Facilities	国際交流.....28~29 International Exchange
教育人間科学部附属施設・学校園..... 18 Affiliated Center and Schools, Faculty of Education and Human Sciences	土地・建物（甲府キャンパス）..... 30~31 Land and Buildings (Kofu Campus)
工学部附属研究施設.....19 Attached Research Institutes, Faculty of Engineering	土地・建物（玉穂キャンパス）.....32~33 Land and Buildings (Tamaho Campus)
工学部研究・教育施設.....19 Research Institute, Faculty of Engineering	山梨大学へのアクセス.....34 Access Map
	所在地及び電話番号.....35 Location and Telephone Numbers

「標語」（キャッチフレーズ）について

「地域の中核、世界の人材」

山梨大学と山梨医科大学の統合により、地域における高等教育の中核となった山梨大学。

それは単なる統合を意味するのではなく、豊かな人材育成の先駆的な役割として行われたところであると考えています。

そこに集う学生・教職員は、幅広い教育・研究を通じて、「地域の知の中核」となることはもちろんのこと、本学で身に

つけた豊かな教養と人間性は、いずれ「世界の人材」となっていくでしょう。

〈シンボルマークについて〉

葡萄のたわわに実った房が輝く太陽の光に照らされているところを立体的にデザインしました。

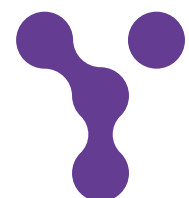
繋がった円は、「学問の融合」と、本学が育んだ教育・研究の情報が地域さらには世界に向けて発信され、

再び本学に戻ってくるという「循環的な相互関係」を、そして、独立した円は、

輝く太陽と新しい山梨大学が希求する理念を表現しています。

葡萄は、古くから生命や知識、そして文化のシンボルとして知られています。

太陽の光があたった葡萄は、山梨大学がますます国際社会に貢献していく理想像も重ね合わせています。



UNIVERSITY
OF
YAMANASHI



平成14年10月に旧山梨大学と旧山梨医科大学を統合し誕生した山梨大学は、平成16年4月から国立大学法人山梨大学となりました。

本学は学生や社会の様々なニーズに速やかにかつ的確に応え、大学の使命を着実に果たし、学生や社会の高い満足度が得られるように努力しています。それを実現するための計画はホームページに掲載してありますので、ご覧ください。

その要点を含め、大学の今を紹介します。

まず教育面においては、IT技術の飛躍的な進歩とグローバル化した社会に対応できる優れた職業人を育成するために、深い基礎的・専門的知識と確かな技術を教育するのみならず、学生が卒業後実社会で遭遇する様々な課題や持続可能な社会の建設を目指して人類が解決しなければならない問題などを主体的に考え、解決する能力を涵養するように努めています。また学生の創造性、自律性、積極性、目的意識を高めることも主要な教育目標です。さらに学生の社会性を育てるために、学生の課外活動やボランティア活動を推奨しています。例えば、子ども図書室の学生ボランティア活動もその一つです。学生たちは子どもへの図書読み語りなどを通して、子どもの読書活動を推進しているばかりではなく、自らの資質をも向上しています。

本学は環境教育研究を重視し、その一環として平成14年に山梨大学環境宣言を発表しました。学生の協力

も得て、キャンパス環境保全活動を実践しています。その結果、平成16年にほぼ全学的規模でISO14001の認証を取得しました。

研究面では、世界水準を越える質の高い研究や、医・工・教の諸分野の協力、融合による新学問領域の研究、さらに地域社会の課題を解決するための研究などを積極的に行い、科学技術の進歩や地域社会の発展に寄与しています。

平成15年度にスタートした21世紀COEプログラム「アジア・モンスーン域流域総合水管理研究教育」は、本年度より医学工学総合大学院教育部博士課程に特別コースを開設し、留学生の受け入れを開始しました。またクリーンエネルギー研究センターの「次世代型燃料電池プロジェクト」は経済活性化のための研究開発プロジェクト(文部科学省)として選定されています。さらに本学の研究上の特色である融合領域の研究においても新たな成果が生まれつつあります。

大学の社会貢献は、教育と研究に続く第三の使命です。本学は教育・研究活動を通じた社会貢献に加え、自らの研究成果を積極的に社会に還元し地域社会の発展に寄与しています。本学は知的財産経営戦略本部を設置しました。これによって産学官の知恵と力が結集され、大学や地域に新たな活力が生まれることが期待されます。

山梨大学長 吉田 洋二

The National University Corporation, University of Yamanashi was established in April 2004, following the unification of the former Yamanashi and Yamanashi Medical Universities.

As the newly formed university, we strive to respond promptly and properly to a variety of societal needs, and fulfill the missions entrusted to us to provide the quality of education and research that satisfy our students and society at large.

Our strategies to realize these goals are summarized in this president remark. For more detailed descriptions of our ambitions, please refer to our website.

Our educational program is dedicated to the development of professionals who can successfully adapt to today's global society characterized by highly advanced IT technology. Not only do we equip our students with the basic knowledge, expertise, and skills necessary to succeed after graduation, we also foster their ability to think proactively and find solutions for challenges that the human race faces in order to create a sustainable society. Needless to say, student's creativity, autonomy, positive attitudes, and a sense of morale are also emphasized in general education. We also promote extracurricular activities and volunteer work to facilitate above-mentioned various kinds of competency and their social skills. The student volunteer program in the children's library attached to the University library is one of such activities. Reading books and storytelling for community children offer students unique learning experience, while also helping to encourage children to enjoy literature.

Another important aspect of the university is our dedication to education and research on environmental problems. In 2002, the University of Yamanashi issued an environmental declaration, under which we, with our student's collaboration, work on environmental preservation on our campus. This year, such efforts were recognized and we obtained ISO14001

certification for almost all school areas at Kofu and Tamaho Campuses.

In our research program, we are committed to carrying out high-level research, which could exceed the world standard, pioneers in new areas through the collaboration and integration of medicine, engineering, and education. Through such research projects, we aim to contribute to the advancement of scientific technology as well as to the development of the local community.

For instance, the 21st Century Center of Excellence Program "Research and Education of Integrated River Basin Management in Asian Monsoon Region," which was established by the Ministry of Education, Culture, Sports, Science and Technology in 2003 and opened a special course in the doctoral program of the Interdisciplinary Graduate School of Medicine and Engineering, Department of Education this year. It should also be noted that the Clean Energy Research Center's project on the Next Generation Fuel Cells was won as one of the research and development projects sponsored by the Ministry of ECSST for the purpose of the economical revitalization in Japan. Lastly, but not least importantly, multidisciplinary research, which is characteristic of the university's research program after merger, is also beginning to produce fruitful results.

Social contribution of the university is our third mission following to education and research. In addition to social contribution through our education and research activities and efforts, we are also contributing for the local society advancement by feeding back our research results to the society positively. We have established the intellectual property management-strategy headquarters. With this organization, it is expected that new vitality will be created at the university and community by gathering knowledge and power from the industrial, administrative, and academic sectors.

沿革

HISTORY

(旧・山梨大学学芸学部の前身校) (Past Schools of "Faculty of Liberal Arts and Science, Yamanashi University")

寛政7年12月 1795.12	江戸昌平黌の分校として甲府学問所徽典館 設立 Kitenkan Kofu School of Learning was established.
明治6年5月 1873.5	開智学校 Kaichi School
明治7年3月 1874.3	師範講習学校 Training School for Teachers
明治8年3月 1875.3	山梨県師範学校 Yamanashi Prefectural Normal School
明治14年8月 1881.8	山梨学校 Yamanashi School
明治15年10月 1882.10	徽典館 Kitenkan School
明治19年12月 1886.12	山梨県尋常師範学校 Yamanashi Normal School for Elementary Education
明治31年4月 1898.4	山梨県師範学校 Yamanashi Prefectural Normal School
昭和18年4月 1943.4	山梨師範学校 (官立) Yamanashi Normal School (National)

大正10年4月 1921.4	山梨県実業補習学校教員養成所 Yamanashi Prefectural Training Institution for Teachers of Supplementary Vocational Education
昭和2年3月 1927.3	実業学校教員養成所 Training Institution for Teachers of Vocational Education
昭和10年4月 1935.4	山梨県青年学校教員養成所 Yamanashi Prefectural Training Institution of Youth Education
昭和19年4月 1944.4	山梨青年師範学校 (官立) Yamanashi Normal School for Youth (National)

(旧・山梨大学工学部の前身校) (Past Schools of "Faculty of Engineering, Yamanashi University")

大正13年9月 1924.9	山梨高等工業学校設置 Yamanashi Higher Technical School was established.
昭和19年4月 1944.4	山梨工業専門学校 Yamanashi Technical College

(旧・山梨大学) (“Yamanashi University”)

昭和24年5月 1949.5	学芸学部及び工学部の2学部で山梨大学設 置 Yamanashi University was established. (Faculty of Liberal Arts and Science and "Faculty of Engineering")
昭和32年4月 1957.4	工学専攻科設置 Advanced Program of Engineering
昭和40年4月 1965.4	大学院工学研究科修士課程設置 Graduate School of Engineering (Master's Course)
昭和41年4月 1966.4	学芸学部を教育学部に改称 "Faculty of Liberal Arts and Science" was changed to "Faculty of Liberal Arts and Education"

昭和42年4月 1967.4	教育専攻科設置 Advanced Program of Education
昭和44年4月 1969.4	保健管理センター設置 Health Care Center
平成2年6月 1990.6	地域共同開発研究センター設置 Cooperative Research and Development Center
平成4年4月 1992.4	大学院工学研究科博士課程設置 Graduate School of Engineering (Doctoral Course)
平成7年4月 1995.4	大学院教育学研究科修士課程設置 Graduate School of Education (Master's Course)
平成7年4月 1995.4	機器分析センター設置 Center for Instrumental Analysis
平成9年4月 1997.4	総合情報処理センター設置 Integrated Information Processing Center
平成10年4月 1998.4	教育学部を教育人間科学部に改組 "Faculty of Liberal Arts and Education" was changed to "Faculty of Education and Human Sciences"
平成13年4月 2001.4	クリーンエネルギー研究センター設置 Clean Energy Research Center

(旧・山梨医科大学) (“Yamanashi Medical University”)

昭和53年10月 1978.10	山梨医科大学開学 Yamanashi Medical University was established.
昭和55年4月 1980.4	学生受け入れ開始 Acceptance of students was begun.
昭和58年4月 1983.4	医学部附属病院開設 University Hospital
昭和61年4月 1986.4	大学院医学研究科博士課程設置 Graduate School of Medicine
平成2年6月 1990.6	医学部附属実験実習機器センター設置 Instrumental Analysis Center for Experiment
平成4年4月 1992.4	医学部附属動物実験施設設置 Facility of Laboratory Animals
平成7年4月 1995.4	医学部看護学科設置 School of Nursing
平成10年4月 1998.4	保健管理センター設置 Health Care Center
平成11年4月 1999.4	大学院医学系研究科 (修士課程) 看護学専 攻設置 Master's Course of Nursing
平成14年4月 2002.4	総合分析実験センター設置 Center for Life Science Research

(山梨大学) (“University of Yamanashi”)

平成14年10月 2002.10	旧・山梨大学と旧・山梨医科大学を統合 し、山梨大学が開学 "Yamanashi University" and "Yamanashi Medical University" were unified, and "University of Yamanashi" was established.
平成15年4月 2003.4	大学院医学工学総合研究部・教育部設置 Interdisciplinary Graduate School of Medicine and Engineering
平成16年4月 2004.4	留学生センター設置 International Student Center 国立大学法人山梨大学 発足 National University Corporation University of Yamanashi was established.

役員

ADMINISTRATIVE STAFF

学長 President	吉田 洋二 YOSHIDA Yoji
理事(企画・研究) Executive Director for Planning and Research	伊藤 洋 ITO Hiroshi
理事(教学) Executive Director for Education	黒澤 幸昭 KUROSAWA Sachiaki
理事(総務・財務) Executive Director for General and Financial Affairs	田丸 憲二 TAMARU Kenji
理事(特命(医療))・非常勤 Executive Director for Medical Affairs(Part-time)	塚原 重雄 TSUKAHARA Shigeo

監事 Auditor	深澤 克己 FUKASAWA Katsumi
監事・非常勤 Auditor(Part-time)	早川 正秋 HAYAKAWA Masaaki

経営協議会学外委員 Outside Members of Management Committee	
(独)日本スポーツ振興センター理事長 President, National Agency for the Advancement of Sports and Health	雨宮 忠 AMEMIYA Tadashi
今村企業経営研究所長 Head, Imamura Institute of Economics	今村 義男 IMAMURA Yoshio
(社)北里研究所長 President, the Kitazato Institute	大村 智 OMURA Satoshi
(財)やまなし産業支援機構J-テック Coordinator, Yamanashi Industry Support Organization	風間 善樹 KAZAMA Zenju
早稲田大学大学院公共経営研究科教授 Professor, The Okuma School of Public Management Waseda University	小林 麻理 KOBAYASHI Mari

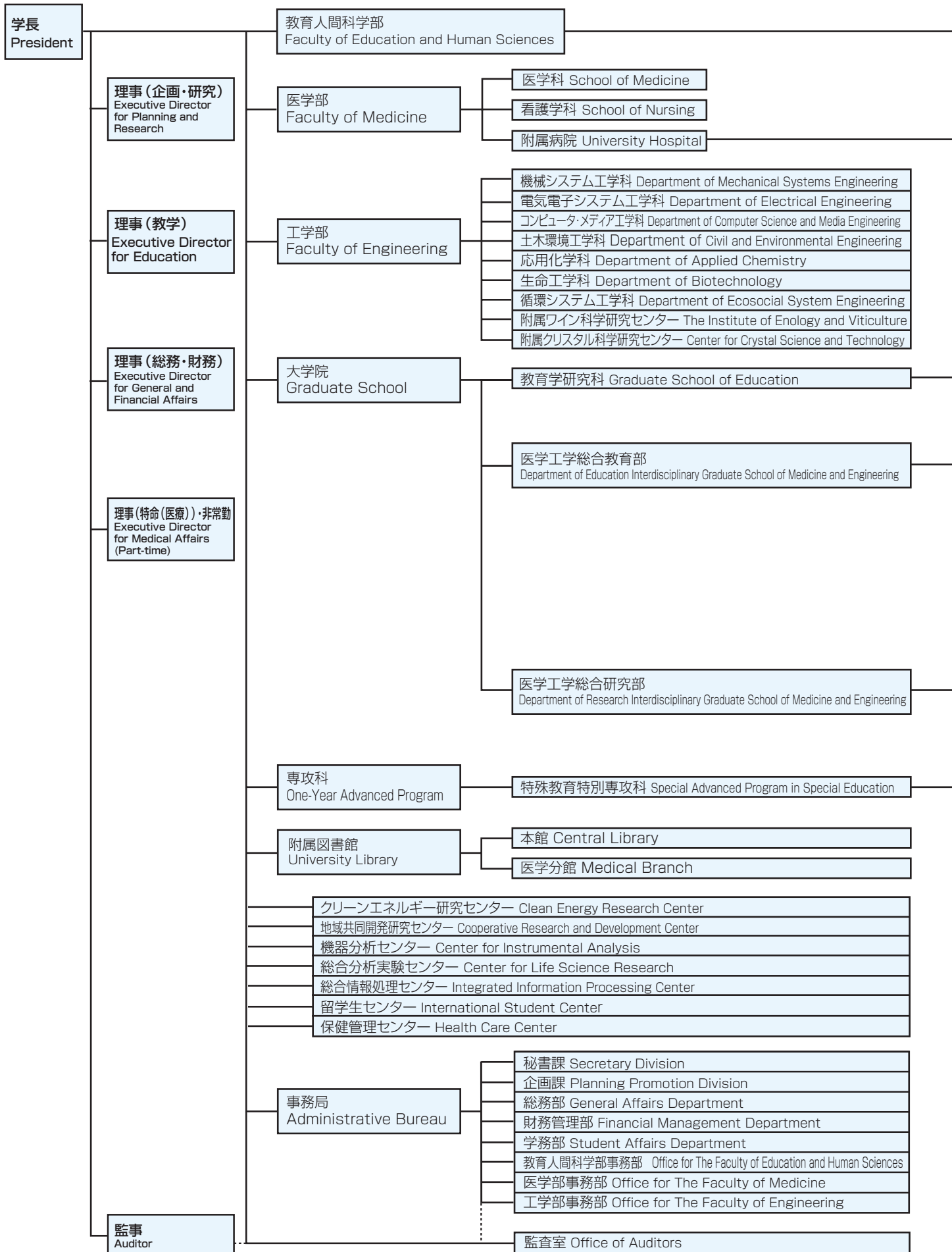
教育研究評議会評議員 Members of Education and Research Council	
教育人間科学部 Faculty of Education and Human Sciences	川村 隆明 KAWAMURA Takaaki
"	橋本 朝生 HASHIMOTO Asao
"	廣瀬 信雄 HIROSE Nobuo
医学工学総合研究部 Department of Research Interdisciplinary Graduate School of Medicine and Engineering	北原 哲夫 KITAHARA Tetsuo
"	中澤 眞平 NAKAZAWA Shinpei
"	前田 秀一郎 MAEDA Syuichiro
"	木野村 暢一 KINOMURA Nobukazu
"	新藤 久和 SHINDO Hisakazu
"	古屋 長一 FURUYA Nagakazu

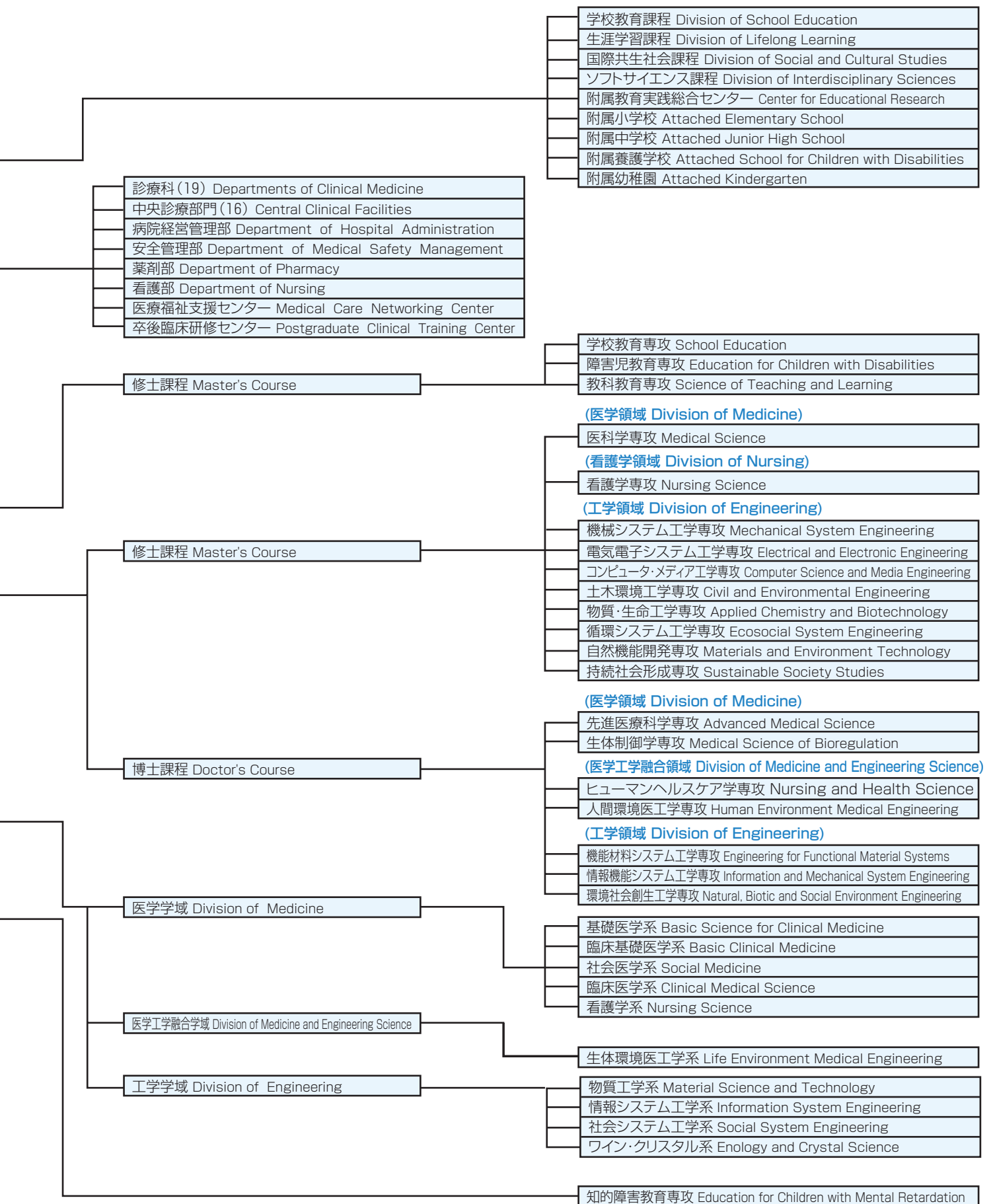
教育人間科学部 Faculty of Education and Human Sciences	
教育人間科学部長 Dean, Faculty of Education and Human Sciences	堀 哲夫 HORI Tetsuo
教育人間科学部附属小学校長 Principal, Attached Elementary School	八木 博 YAGI Hiroshi
教育人間科学部附属中学校長 Principal, Attached Junior High School	吉川 行雄 YOSHIKAWA Yukio
教育人間科学部附属養護学校長 Principal, Attached School for Children with Disabilities	廣瀬 裕子 HIROSE Yuko
教育人間科学部附属幼稚園長 Principal, Attached Kindergarten	楢村 憲之 SUGIMURA Noriyuki
教育人間科学部附属教育実践総合センター長 Director, Center for Educational Research	岩永 正史 IWANAGA Masafumi
医学部 Faculty of Medicine	
医学部長(大学院医学工学総合研究部長) Dean, Faculty of Medicine	貫井 英明 NUKUI Hideaki
医学部附属病院長 Director, University Hospital	熊澤 光生 KUMAZAWA Teruo
工学部 Faculty of Engineering	
工学部長(大学院医学工学総合教育部長) Dean, Faculty of Engineering	横塚 弘毅 YOKOTSUKA Koki
工学部附属クリスタル科学研究センター長 Director, Center for Crystal Science and Technology	中川 清和 NAKAGAWA Kiyokazu
工学部附属ワイン科学研究センター長 Director, The Institute of Enology and Viticulture	篠原 隆 SHINOHARA Takashi

附属図書館 University Library	
附属図書館長 Director, University Library	大友 敏明 OTOMO Toshiaki
附属図書館医学分館長 Director, University Library Medical Branch	大山 建司 OYAMA Kenji
クリーンエネルギー研究センター Clean Energy Research Center	
クリーンエネルギー研究センター長 Director, Clean Energy Research Center	渡辺 政廣 WATANABE Masahiro
地域共同開発研究センター Cooperative Research and Development Center	
地域共同開発研究センター長 Director, Cooperative Research and Development Center	岡田 勝蔵 OKADA Katsuzo
機器分析センター Center for Instrumental Analysis	
機器分析センター長 Director, Center for Instrumental Analysis	松本 俊 MATSUMOTO Takashi
総合分析実験センター Center for Life Science Research	
総合分析実験センター長 Director, Center for Life Science Research	佐藤 悠 SATO Yu
総合情報処理センター Integrated Information Processing Center	
総合情報処理センター長 Director, Integrated Information Processing Center	岩沼 宏治 IWANUMA Koji
留学生センター International Student Center	
留学生センター長 Director, International Student Center	須貝 千里 SUGAI Senri
保健管理センター Health Care Center	
保健管理センター長 Director, Health Care Center	山口 勝弘 YAMAGUCHI Katsuhiko
事務局 Administrative Bureau	
事務局長 Director General	田丸 憲二 TAMARU Kenji
秘書課長 Head, Secretary Division	後藤 勉 GOTO Tsutomu
企画課長 Head, Planning Promotion Division	河口 洋光 KAWAGUCHI Hiromitsu
総務部長 Director, General Affairs Department	城所 忠 KIDOKORO Tadashi
総務部総務課長 Head, General Affairs Division	後藤 勉 GOTO Tsutomu
総務部人事課長 Head, Personnel Division	大堀 岳満 OHORI Takemitsu
総務部福利厚生課長 Head, Welfare Affairs Division	井上 光三 INOUE Kozo
総務部国際研究協力課長 Head, International Affairs and Research Promotion Division	縣 猛男 AGATA Takeo
財務管理部長 Director, Financial Management Department	西岡 正徳 NISHIOKA Masanori
財務管理部財務管理課長 Head, Financial Management Division	佐藤 俊明 SATO Toshiaki
財務管理部会計課長 Head, Accounting Division	有井 博文 ARII Hirofumi
財務管理部施設企画課長 Head, Facility Planning Division	香月 賢治 KATSUKI Kenji
財務管理部施設管理課長 Head, Facility Management Division	村上 武 MURAKAMI Takeshi
学務部長 Director, Student Affairs Department	大原 邦夫 OHARA Kunio
学務部教務課長 Head, Educational Affairs Division	高橋 政親 TAKAHASHI Masachika
学務部学生支援課長 Head, Student Welfare Division	大滝 正史 OTAKI Masashi
学務部進路支援課長 Head, Academic and Career Counseling Division	斉木 久寿 SAIKI Hisatoshi
学務部入試課長 Head, Admission Division	浅野 公一 ASANO Koichi
学務部留学生課長 Head, International Student Division	平野 榮三 HIRANO Eizo
学務部図書課長 Head, Library Division	大野 透 ONO Toru
教育人間科学部事務部長 Chief Manager, Office for The Faculty of Education and Human Sciences	榎山 繁彦 KASHIYAMA Shigehiko
医学部事務部長 Chief Manager, Office for The Faculty of Medicine	今井 義男 IMAI Yoshio
医学部総務課長 Head, General Affairs Division	初見 定俊 HATSUMI Sadatoshi
医学部経営企画課長 Head, Hospital Management Planning Division	笹川 義彦 SASAGAWA Yoshiniko
医学部学務課長 Head, Student Affairs Division	小林 誠 KOBAYASHI Makoto
医学部医事課長 Head, Medical Affairs Division	堀内 郁芳 HORIUCHI Ikuyoshi
工学部事務部長 Chief Manager, Office for The Faculty of Engineering	上野 敏弘 UENO Toshihiro
監査室長 Head, Office of Auditors	鷹野 信悟 TAKANO Shingo

組織図

ORGANIZATION





職員数

UNIVERSITY PERSONNEL

平成16年5月1日現在 As of Mar 1, 2004

区分 Classification	学長	副学長	理事	監事	教授	助教授	准教授	研究員	教員	教諭	養護教諭	一般職員	教務職員	医務職員	計
	President	Executive Director	Auditor	Professors	Associate Professors	Assistant Professors	Research Associates	Teachers	School Nurses	General Official	Educational Official	Medical Official	Total		
役員 Officer	1	4(1)	2(1)												7
事務局 Administrative Bureau												353		5	358
教育人間科学部(附属教育実践総合センターを含む。) Faculty of Education and Human Sciences					57	49	6	2					5		119
教育人間科学部附属学校・園 Attached Schools and Kindergarten									74	4	3			1	82
医学部 Faculty of Medicine													7		7
医学部附属病院 University Hospital					4	6	31	56				6		382	485
工学部(附属研究センターを含む。) Faculty of Engineering								3					2		5
大学院医学工学総合研究部 Department of Research Interdisciplinary Graduate School of Medicine and Engineering					125	88	16	131							360
クリーンエネルギー研究センター Clean Energy Research Center					2	2									4
地域共同開発研究センター Cooperative Research and Development Center						1									1
機器分析センター Center for Instrumental Analysis						1						2			3
総合分析実験センター Center for Life Science Research						4		2					1		7
総合情報処理センター Integration Information Processing Center						1						2			3
留学生センター International Student Center					2	1	1								4
保健管理センター Health Care Center						2	1							3	6
計 Total	1	4(1)	2(1)		190	155	55	194	74	4	366	15	391		1,451(2)

※()は非常勤の数で内数

学生の定員及び現員

STUDENTS

(1) 学部 Faculties

平成16年5月1日現在 As of Mar 1, 2004

学部 Faculties	課程・学科 Courses, Departments	入学定員 Capacity	現員 Present Enrollment		
			男 Male	女 Female	計 Total
教育人間科学部 Faculty of Education and Human Sciences	学校教育課程 Division of School Education	100	152 (2)	280 (7)	432 (9)
	生涯学習課程 Division of Lifelong Learning	20	34	50	84
	国際共生社会課程 Division of Social Cultural Studies	40	47	116 (3)	163 (3)
	ソフトサイエンス課程 Division of Interdisciplinary Sciences	40	104	65	169
	計 Total	200	337 (2)	511 (10)	848 (12)
医学部 Faculty of Medicine	医学科 School of Medicine	100	458 (4)	161 (2)	619 (6)
	看護学科 School of Nursing	60 (10)	24 (2)	237 (5)	261 (7)
	計 Total	160 (10)	482 (6)	398 (7)	880 (13)
工学部 Faculty of Engineering	機械システム工学科 Department of Mechanical Systems Engineering	90 (10)	497 (9)	13	510 (9)
	電気電子システム工学科 Department of Electrical Engineering	70 (5)	360 (8)	18	378 (8)
	コンピュータ・メディア工学科 Department of Computer Science and Media Engineering	75 (5)	377 (15)	63 (1)	440 (16)
	土木環境工学科 Department of Civil and Environmental Engineering	75	360 (6)	33	393 (6)
	物質・生命工学科 Department of Applied Chemistry and Biotechnology (改組前)		232 (2)	100 (3)	332 (5)
	応用化学科 Department of Applied Chemistry	50	44 (1)	12	56 (1)
	生命工学科 Department of Biotechnology	35	27	17	44
循環システム工学科 Department of Ecosocial System Engineering	45	130 (6)	66 (1)	196 (7)	
	計 Total	440 (20)	2,027 (47)	322 (5)	2,349 (52)
	学部合計 Total of Faculties	800 (30)	2,846 (55)	1,231 (22)	4,077 (77)

[]内は、外数で3年次編入学を示し、()内は、休学者を内数で示す。

[] indicate the Fixed numbers of 3rd-year transfer students, () indicate the number of the students who are withdrawing from school temporarily.

(2) 大学院、専攻科及びその他

Graduate Schools and One-Year Advanced Program, etc.

平成16年5月1日現在 As of Mar 1, 2004

区分 classification		入学定員 Capacity	現員 Present Enrollment		
			男 Male	女 Female	計 Total
大学院教育学研究科修士課程 Graduate School of Education Master's Course	学校教育専攻 School Education	6	10	10	20
	障害児教育専攻 Education for Children with Disabilities	3	3	3	6
	教科教育専攻 Science of Teaching and Learning	33	25	30 (1)	55 (1)
	計 Total	42	38	43 (1)	81 (1)
大学院医学系研究科修士課程 (旧山梨医科大学) Graduate School of Medicine Master's Course	看護学専攻 Nursing Science		0	4 (2)	4 (2)
	計 Total		0	4 (2)	4 (2)
大学院医学系研究科博士課程 (旧山梨医科大学) Graduate School of Medicine Doctor's Course	形態系専攻 Morphology		18 (7)	3 (1)	21 (8)
	生理系専攻 Physiology		17 (3)	1	18 (3)
	生化系専攻 Biochemistry		13 (2)	5	18 (2)
	生態系専攻 Human Ecology		11 (1)	6	17 (1)
	計 Total		59 (13)	15 (1)	74 (14)
大学院工学研究科博士前期課程 (旧山梨大学) Graduate School of Engineering Master's Course	電気電子システム工学専攻 Electrical and Electronic Engineering		1	0	1
	コンピュータ・メディア工学専攻 Computer Science and Media Engineering		2	0	2
	化学生物工学専攻(改組前) Applied Chemistry and Biotechnology(Prior to Reform)		1	0	1
	物質・生命工学専攻 Applied Chemistry and Biotechnology		1	0	1
	自然機能開発専攻 Materials and Environment Technology		1	0	1
	持続社会形成専攻 Sustainable Society Studies		2 (2)	0	2 (2)
計 Total		8 (2)	0	8 (2)	
大学院工学研究科博士後期課程 (旧山梨大学) Graduate School of Engineering Doctor's Course	物質工学専攻 Material Science and Technology		20 (3)	1 (1)	21 (4)
	社会・情報システム工学専攻 Social and Information System Engineering		12 (4)	0	12 (4)
	計 Total		32 (7)	1 (1)	33 (8)
大学院医学工学総合教育部修士課程 Department of Education Interdisciplinary Graduate School of Medicine and Engineering Master's Course	医科学専攻 Medical Science	20	13	15 (1)	28 (1)
	看護学専攻 Nursing Science	16	1	30 (1)	31 (1)
	機械システム工学専攻 Mechanical System Engineering	36	84	0	84
	電気電子システム工学専攻 Electrical and Electronic Engineering	27	82	7	89
	コンピュータ・メディア工学専攻 Computer Science and Media Engineering	30	55	4	59
	土木環境工学専攻 Civil and Environmental Engineering	27	49	7	56
	物質・生命工学専攻 Applied Chemistry and Biotechnology	30	62	19	81
	循環システム工学専攻 Ecosocial System Engineering	15	14 (1)	4	18 (1)
	自然機能開発専攻 Materials and Environment Technology	37	63 (2)	12	75 (2)
	持続社会形成専攻 Sustainable Society Studies	15	12	7	19
計 Total	253	435 (3)	105 (2)	540 (5)	
大学院医学工学総合教育部博士課程 Department of Education Interdisciplinary Graduate School of Medicine and Engineering Doctor's Course	先進医療科学専攻 Advanced Medical Science	21	30	12	42
	生体制御学専攻 Medical Science of Bioregulation	12	13	2	15
	ヒューマンヘルスクエア学専攻 Nursing and Health Science	4	0	7	7
	人間環境医学専攻 Human Environment Medical Engineering	18	24	27	51
	機能材料システム工学専攻 Engineering for Functional Material Systems	13	20 (1)	2	22 (1)
	情報機能システム工学専攻 Information and Mechanical System Engineering	12	11	1	12
	環境社会創生工学専攻 Natural,Biotic and Social Environment Engineering	13	16	3	19
計 Total	93	114 (1)	54	168 (1)	
研究科・教育部計 Total of Graduate School and Department of Education			686 (26)	222 (7)	908 (33)
特殊教育特別専攻科 Special Advanced Program in Special Education	知的障害教育専攻 Education for Children with Mental Retardation	30	0	3	3
計 Total		30	0	3	3
研究科・教育部・専攻科合計 Total of Graduate School and Department of Education and One-Year Advanced Program			686 (26)	225 (7)	911 (33)
研究生 Research Students			64	37	101
科目等履修生 Partial Students			26	20	46
特別聴講生 Occasional Students			2	12	14
計 Total			92	69	161
総合計 Grand Total			3,624 (81)	1,525 (29)	5,149 (110)

() 内は、休学者を内数で示す。() indicate the number of the students who are withdrawing from school temporarily.

(1) 学部 Undergraduate Programs

学部 Undergraduate Programs	課程・学科 Departments	講座 Courses	講座数 Numbers
教育人間科学部 Faculty of Education and Human Sciences	学校教育課程 Division of School Education	国語教育、社会科教育、数学教育、理科教育、音楽教育、美術教育、保健体育、技術教育、家政教育、英語教育、障害児教育、幼児教育、学校教育 Japanese Language Education, Social Studies Education, Mathematics Education, Science Education, Music Education, Art Education, Health and Physical Education, Technology Education, Home Economics Education, Education for Children with Disabilities, Early Childhood Education, School Education	17
	生涯学習課程 Division of Lifelong Learning	生涯学習 Lifelong Learning	
	国際共生社会課程 Division of Social and Cultural Studies	国際文化、共生社会 Cultural Studies, Human Social Studies	
	ソフトサイエンス課程 Division of Interdisciplinary Sciences	ソフトサイエンス Interdisciplinary Science	
医科部 Faculty of Medicine	医学科 School of Medicine	解剖学第1、解剖学第2、生理学第1、生理学第2、生化学第1 生化学第2、薬理学、病理学第1、病理学第2、微生物学、免疫学 法医学、環境遺伝医学、社会医学、内科学第1、内科学第2、内科学第3、 小児科、精神神経医学・臨床倫理学、皮膚科、外科学第1、外科学第2、整形外科学、 脳神経外科学、麻酔科学、産婦人科学、泌尿器科学、眼科学、耳鼻咽喉科学・頭頸部外科学、 放射線医学、歯科口腔外科、臨床検査医学 First Department of Anatomy, Second Department of Anatomy, First Department of Physiology, Physiology2, First Department of Biochemistry, Second Department of Biochemistry, Department of Pharmacology, Department of Pathology 1, Second Department of Pathology, Department of Microbiology, Department of Immunology Department of Legal Medicine, Epigenetic Medicine, Department of Health Sciences, First Department of Internal Medicine, Second Department of Internal Medicine, Third Department of Internal Medicine, Department of Pediatrics Department of Neuropsychiatry and Clinical Ethics, Department of Dermatology First Department of Surgery, Second Department of Surgery, Department of Orthopaedic Surgery, Department of Neurosurgery, Department of Anesthesiology Department of Obstetrics and Gynecology, Department of Urology, Department of Ophthalmology, Department of Otorhinolaryngology, Head&Neck Surgery Department of Radiology, Department of Oral and Maxillofacial Surgery Department of Clinical and Laboratory Medicine	36
	看護学科 School of Nursing	人間科学・基礎看護学、臨床看護学、地域・老人看護学 Human Science and Fundamentals of Nursing, Department of Clinical Nursing, Department of Community Health and Gerontological	
工科部 Faculty of Engineering	機械システム工学科 Department of Mechanical Systems Engineering	エネルギーシステム工学、創形創質工学、集積化システム工学、感性情報工学 Energy Systems Engineering, Product Geometry/Function Generation Engineering, Integration Engineering, Sensitive Information Engineering	18
	電気電子システム工学科 Department of Electrical Engineering	情報エレクトロニクス、情報通信システム Information Electronics, Information-Communication Systems	
	コンピュータ・メディア工学科 Department of Computer Science and Media Engineering	メディア工学、コンピュータサイエンス Media Engineering, Computer Science	
	土木環境工学科 Department of Civil and Environmental Engineering	建設システム工学、社会基盤工学、環境システム工学 Structural and Construction System Engineering, Social Infrastructure Engineering, Environmental System Engineering	
	応用化学科 Department of Applied Chemistry	グリーンケミストリー、分子設計化学 Green Chemistry, Functional Design Chemistry	
	生命工学科 Department of Biotechnology	生命機能解析学、生命機能開発工学 Analysis of Biological Functions, Development Technology for Biological Functions	
	循環システム工学科 Department of Ecosocial System Engineering	物質循環、社会システム、システム基礎 Material Cycle in Ecosystems, Social Systems, Mathematical and Computational Analysis	

(2) 大学院 Graduate Programs

① 教育学研究科 Graduate School of Education

課程 Courses	専攻 Majors
修士課程 Master's Course	学校教育、障害児教育、教科教育 School Education , Education for Children with Disabilities , Science of Teaching and Learning

② 医学工学総合研究部・教育部 Interdisciplinary Graduate School of Medicine and Engineering

< 研究部 >

学域 Divisions	系 Systems
医学学域 Division of Medicine	基礎医学、臨床基礎医学、社会医学、臨床医学、看護学 Basic Science for Clinical Medicine, Basic Clinical Medicine, Social Medicine, Clinical Medical Science, Nursing Science
医学工学融合学域 Division of Medicine and Engineering Science	生体環境医工学 Life Environment Medical Engineering
工学学域 Division of Engineering	物質工学、情報システム工学、社会システム工学、ワイン・クリスタル Material Science and Technology , Information System Engineering , Social System Engineering , Enology and Crystal Science

< 教育部 >

課程 Courses	専攻 Majors
修士課程 Master's Course	医学領域 Division of Medicine 医科学 Medical Science 看護学領域 Division of Nursing 看護学 Nursing Science 工学領域 Division of Engineering 機械システム工学、電気電子システム工学、コンピュータ・メディア工学、土木環境工学、 物質・生命工学、循環システム工学、自然機能開発、持続社会形成 Mechanical System Engineering , Electrical and Electronic Engineering , Computer Science and Media Engineering, Civil and Environmental Engineering Applied Chemistry and Biotechnology, Ecosocial System Engineering, Materials and Environment Technology , Sustainable Society Studies
博士課程 Doctor's Course	医学領域 Division of Medicine 先進医療科学、生体制御学 Advanced Medical Science , Medical Science of Bioregulation 医学工学融合領域 Division of Medicine and Engineering Science ヒューマンヘルスケア学、人間環境医工学 Nursing and Health Science , Human Environment Medical Engineering 工学領域 Division of Engineering 機能材料システム工学、情報機能システム工学、環境社会創生工学 Engineering for Functional Material Systems , Information and Mechanical System Engineering, Natural, Biotic and Social Environment Engineering

平成16年度入学志願者・入学者数

APPLICANTS AND ENTRANTS, 2004

(1) 学部 Faculties

所属区分 Faculties, Courses, Departments		入学定員 Capacity	入学志願者数 Applicants	入学者数 Entrants		
				男 Male	女 Female	計 Total
教育人間科学部 Faculty of Education and Human Sciences	学校教育課程 Division of School Education	100	983(12)	37	66	103
	生涯学習課程 Division of Lifelong Learning	20	256	10	12	22
	国際共生社会課程 Division of Social and Culture Studies	40	330	15	24	39
	ソフトサイエンス課程 Division of Interdisciplinary Sciences	40	139	25	17	42
	計 Total	200	1,708(12)	87	119	206
医学部 Faculty of Medicine	医学科 School of Medicine	100	1,760	72	28	100
	看護学科 School of Nursing	60(10)	348(36)	8	52(10)	60(10)
	計 Total	160(10)	2,108(36)	80	80(10)	160(10)
工学部 Faculty of Engineering	機械システム工学科 Department of Mechanical Systems Engineering	90(10)	227(21)	98(10)	3	101(10)
	電気電子システム工学科 Department of Electrical Engineering	70(5)	185(17)	74(2)	3	77(2)
	コンピュータ・メディア工学科 Department of Computer Science and Media Engineering	75(5)	222(8)	76(2)	11(1)	87(3)
	土木環境工学科 Department of Civil and Environmental Engineering	75	202(12)	76(2)	9	85(2)
	物質・生命工学科 Department of Applied Chemistry and Biotechnology	85	241(7)	71(1)	29(2)	100(3)
	循環システム工学科 Department of Ecosocial System Engineering	45	168	24	20	44
	計 Total	440(20)	1,245(65)	419(17)	75(3)	494(20)
合計 Grand Total	800(30)	5,061(113)	586(17)	274(13)	860(30)	

() 内の数字は、外数で3年次編入学を示す。() indicate the fixed numbers of 3rd year transfer students.

(2) 大学院・専攻科 Graduate Schools, One-Year Advanced Program

所属区分 Faculties, Courses, Departments		入学定員 Capacity	入学志願者数 Applicants	入学者数 Entrants				
				男 Male	女 Female	計 Total		
教育学研究科 Graduate School of Education	修士課程 Master's Course	学校教育専攻 School Education	6	12	4	5	9	
		障害児教育専攻 Education for Children with Disabilities	3	2		2	2	
		教科教育専攻 Science of Teaching and Learning	33	40	12	16	28	
		計 Total	42	54	16	23	39	
医学工学 総合教育部 Department of Education Interdisciplinary Graduate School of Medicine and Engineering	修士課程 Master's Course	医学領域 Division of Medicine	20	18	7	8	15	
		看護学領域 Division of Nursing	16	22		15	15	
		工学領域 Division of Engineering	機械システム工学専攻 Mechanical System Engineering	36	52	41		41
			電気電子システム工学専攻 Electrical and Electronic Engineering	27	45	43	1	44
			コンピュータ・メディア工学専攻 Computer Science and Media Engineering	30	32	24	3	27
			土木環境工学専攻 Civil and Environmental Engineering	27	49	31	6	37
			物質・生命工学専攻 Applied Chemistry and Biotechnology	30	52	34	11	45
			循環システム工学専攻 Ecosocial System Engineering	15	7	3	2	5
	自然機能開発専攻 Materials and Environment Technology	37	41	34	6	40		
	持続社会形成専攻 Sustainable Society Studies	15	12	6	5	11		
	計 Total	253	330	223	57	280		
	博士課程 (4年) Doctor's Course	医学領域 Division of Medicine	21	16	10	6	16	
		生体制御学専攻 Medical Science of Bioregulation	12	0			0	
	計 Total	33	16	10	6	16		
博士課程 (3年) Doctor's Course	医学工学融合領域 Division of Medicine and Engineering Science	4	5		3	3		
	人間環境医工学専攻 Human Environment Medical Engineering	18	33	14	18	32		
	工学領域 Division of Engineering	機能材料システム工学専攻 Engineering for Functional Material Systems	13	9	7	2	9	
		情報機能システム工学専攻 Information and Mechanical System Engineering	12	5	4	1	5	
		環境社会創生工学専攻 Natural, Biotic and Social Environment Engineering	13	16	10	3	13	
計 Total	60	68	35	27	62			
合計 Grand Total	388	468	284	113	397			
専攻科 One-Year Advanced Program	特殊教育特別専攻科 Special Advanced Program in Special Education	30	6		3	3		

注) 医学工学総合教育部博士課程においては修士課程からの進学者を含む。入学者数は、所属専攻の変更前の数を示す。

平成15年度卒業生・修了者数

GRADUATES, 2003

(1) 学部 Faculties

平成16年3月24日現在 As of Mar 24, 2004

大学 Univ.	学 部 Faculties	課 程・学 科 Courses, Departments	男 Male	女 Female	計 Total
旧・山梨大学 "Yamanashi Univ." before Integration	教育人間科学部 Faculty of Education and Human Sciences	学校教育課程 Division of School Education	34	73	107
		生涯学習課程 Division of Lifelong Learning	10	12	22
		国際共生社会課程 Division of Social and Cultural Studies	6	40	46
		ソフトサイエンス課程 Division of Interdisciplinary Sciences	20 (3)	19	39 (3)
	計 Total		70 (3)	144	214 (3)
	工学部 Faculty of Engineering	機械システム工学科 Department of Mechanical Systems Engineering	95		95
		電気電子システム工学科 Department of Electrical Engineering	76	4	80
		コンピュータ・メディア工学科 Department of Computer Science and Media Engineering	55 (1)	13	68 (1)
		土木環境工学科 Department of Civil and Environmental Engineering	102 (2)	11	113 (2)
		物質・生命工学科 Department of Applied Chemistry and Biotechnology	78	32	110
循環システム工学科 Department of Ecosocial System Engineering		33	15	48	
計 Total		439 (3)	75	514 (3)	
旧・山梨医科大学 "Yamanashi Medical Univ." before Integration	医学部 Faculty of Medicine	医学科 School of Medicine	63	17	80
		看護学科 School of Nursing	5	65	70
	計 Total		68	82	150
卒業生計 Total of Faculties			577 (6)	301	878 (6)

(2) 大学院・専攻科 Graduate Schools, One-Year Advanced Program

大学 Univ.	研究科・課程 Schools, Courses	課 程・学 科 Courses, Departments	男 Male	女 Female	計 Total
旧・山梨大学 "Yamanashi Univ." before Integration	大学院教育学研究科修士課程 Graduate School of Education Master's Course	学校教育専攻 School Education	2	3 (1)	5 (1)
		障害児教育専攻 Education for Children with Disabilities	4		4
		教科教育専攻 Science of Teaching and Learning	13	14	27
	計 Total		19	17 (1)	36 (1)
	大学院工学研究科博士前期課程 Graduate School of Engineering Master's Course	機械システム工学専攻 Mechanical System Engineering	31	1	32
		電子情報工学専攻 Electrical Engineering and Computer Science	3 (1)		3 (1)
		電気電子システム工学専攻 Electrical and Electronic Engineering	24	1	25
		コンピュータ・メディア工学専攻 Computer Science and Media Engineering	35	2	37
		土木環境工学専攻 Civil and Environmental Engineering	17	3	20
		物質・生命工学専攻 Applied Chemistry and Biotechnology	17	8	25
		循環システム工学専攻 Ecosocial System Engineering	3	3	6
		自然機能開発専攻 Materials and Environment Technology	33	4	37
	持続社会形成専攻 Sustainable Society Studies	8	2	10	
計 Total		171 (1)	24	195 (1)	
大学院工学研究科博士後期課程 Graduate School of Engineering Doctor's Course	物質工学専攻 Material Science and Technology	6	1	7	
	社会・情報システム工学専攻 Social and Information System Engineering	5	1	6	
計 Total		11	2	13	
特殊教育特別専攻科 Special Advanced Program in Special Education	知的障害教育専攻 Education for Children with Disabilities	1	0	1	
計 Total		1	0	1	
旧・山梨医科大学 "Yamanashi Medical Univ." before Integration	大学院医学系研究科修士課程 Graduate School of Medicine Master's Course	看護学専攻 Nursing Science	1	17	18
		計 Total		1	17
	大学院医学系研究科博士課程 Graduate School of Medicine Doctor's Course	形態系専攻 Morphology	5	1	6
		生理系専攻 Physiology	4	0	4
		生化系専攻 Biochemistry	5 (2)	3	8 (2)
生態系専攻 Human Ecology	5	1	6		
計 Total		19 (2)	5	24 (2)	
山梨大学 "University of Yamanashi"	大学院医学工学総合教育部修士課程 Interdisciplinary Graduate School of Medicine and Engineering Master's Course	持続社会形成専攻 Sustainable Society Studies	3	0	3
		計 Total		3	0
	大学院医学工学総合教育部(3年博士課程) Interdisciplinary Graduate School of Medicine and Engineering Doctor's course	人間環境医学専攻 Human Environment Medical Engineering	1	0	1
		計 Total		1	0
特殊教育特別専攻科 Special Advanced Program in Special Education	知的障害教育専攻 Education for Children with Disabilities	1	3	4	
計 Total		1	3	4	
修了生計 Total of Graduate Schools and One-Year Advanced Program			227 (3)	68 (1)	295 (4)

() 内は年度途中の卒業生・修了者数・内数。() indicates the numbers of graduate in the middle of a year

学内共同教育研究施設等

RESEARCH FACILITIES

施設名 Name	施設内容 Facilities
クリーンエネルギー研究センター Clean Energy Reserch Center	2部門と客員教授席にて燃料電池や太陽電池などのクリーンエネルギーに関する先端的研究の推進と教育を設置目的とする。国家的な「次世代型燃料電池リーディングプロジェクト」や振興調整費研究など大型研究を実施中。 研究設備：STEM, SEM, XPS, UPS, EXAFS, 粉末及び薄膜XRD,高温XRD, EDX (2式),ICP,BET,熱分析装置,EQCN (3式)、電極製造装置一式、電池評価装置 (20式)、スパッタリング装置 (3式)、低温トンネル反応半導体製造装置、レーザーイオン化装置、イオン衝撃解析装置、その他、多数の世界トップランクの研究設備を有する。 Two divisions and three visiting Professors are engaged upon the researches on fuel cells and solar cells. National Reading Project "R&D on materials for the Next Generation Fuel Cells" and others are running. Research facilities : STEM,SEM, XPS, UPS, EXAFS, powder & film XRDs, high temp XRD, EDX(2), ICP, BET system, thermal analyzer, EQCN(3), production system of electrodes, test stands of fuel cells (10), sputtering system (2), semi-conductor fabrication system by low temp tunneling reaction, ionization system by Laser beam, ion impact analyzer, and the other many facilities world-top-ranked.
地域共同開発研究センター Cooperative Research and Development Center	事務室、センター長室、研究室、研修室、技術相談室、産学連携コーディネーター室 Office,Director's Office, Laboratory, Seminar Room, Consulting Room, Coordinator Room for Industry Unniversity Cooperation
機器分析センター Center for Instrumental Analysis	透過型電子顕微鏡、X線光電子分光装置、オージェ電子分光装置、電子線プローブマイクロアナライザー、電界放射型走査型電子顕微鏡、X線回折装置、質量分析装置 (ガスクロマトグラフ付)、元素分析装置、超伝導核磁気共鳴装置、蛍光X線分析装置、ICP発光分析装置、赤外分光光度計 (顕微付)、レーザーラマン分光光度計、ピコ秒レーザー分光システム、DNAシーケンサ、3次元座標測定機、精密万能試験機、極低温ヘリウム冷凍機など、総計50程度の機器を学内の共同利用に供している。また、液体窒素を学内に供給している About fifty instruments are provided; for example, a transmission electron microscope, an X-ray photoelectron spectrometer,an Auger electron spectrometer, electron probe micro analyzers, a field emission scanning electron microscope, X-ray diffractometers, mass spectrometers (attached gas chromatographs) , an elemental analyzer for organic compounds, a superconducting nuclear magnetic resonance spectrometer, an X-ray fluorescence spectrophotometer, an inductive coupled plasma emission spectrophotometer, infrared spectrometers (attached a microscope) , a laser Raman spectrometer, a system for picosecond laser spectroscopy, a DNA sequencer, a 3D-coordinate measuring machine, a universal testing machine, and cryogenic refrigerators. Liquid nitrogen is also supplied.
総合分析実験センター Center for Life science research Analytical instrument support section (AISS) Laboratory animal support section (LASS) Bioinformatics support section (BISS)	教育・研究活動を支える中核的な支援施設として、医学、生命科学分野の共同利用機器、実験動物施設の管理・運用、および統計解析、非線形解析、実験計画立案などのコンサルテーション業務を行っている。また、受託業務として、遺伝子解析、顕微鏡試料作製、胚操作などの研究支援業務を行なっている。宇宙医学、生理学、実験動物学、発生学、生化学、データサイエンス、非線形解析など、幅広い領域を研究対象とし、利用者の学際的なニーズに応えている。 Our mission is to play a central role for supporting the education and research at University of Yamanashi. We are committed to keeping efficient utilization of the shared instruments in medical and life science fields and laboratory animal facility. We also have consultation sections for project design, statistical analysis and non-linear science. Services, such as DNA sequencing, DNA synthesis, specimen preparation for microscopes, are readily available. Staff specialized in many fields, such as aerospace medicine, physiology, laboratory animal science, developmental biology, biochemistry, statistics, and non-linear analysis will meet the interdisciplinary needs of users.
総合情報処理センター Integrated Information Processing Center	Origin 3200, Express 5800-1 160Xa, Sun Blade1 000, Express 5800/54wd 等の主要システム群と情報処理教室5室(270台)、オープン端末(約150台)を設備し、情報処理教育支援、各種研究用ソフトウェアによる研究利用サービスを提供。また、ギガビット基幹ネットワークと無線LAN環境の構築により、学内のどこからでもコンピュータネットワークに接続が可能。 Hardware (Origin 3200,Express5800-1 160Xa,Sun Blade1000,Express5800/54Wd,etc) Software (Gaussian98, ANSYS, MATLAB, Mathematica, VectorWorks, AVS/Express, DADS, Pro/ENGINEER, SYSNOISE, ArcView GIS, etc) Server Room, Computer Laboratories, Multimedia Laboratory, etc,
留学生センター International Student Center	日本語・日本事情教育部門 Japanese Language and Japanese Studies 留学生指導相談・文化交流部門 Counseling and Cultural Exchange 大学院入学前予備教育部門 Preessional Training for Graduate Course



クリーンエネルギー研究センター
Clean Energy Research Center



地域共同開発研究センター
Cooperative Research and Development Center



機器分析センター
Center for Instrumental Analysis



総合分析実験センター
Center for Life Science Research



総合情報処理センター
Integrated Information Processing Center



留学生センター
International Student Center



保健管理センター
Health Care Center

保健管理センター Health Care Center

保健管理センター利用状況 Services

<甲府キャンパス> Kofu Campus

平成15年度
In 2003

区分 Classification	健康相談 Consultation	医療機関紹介 Recommendation	休 養 Bed Rest	検 査 Clinical Examination	カウンセリング Counseling	定期健康診断 Regular Examination	健康診断証明書発行 Medical Certificate for Health
学 生 Students	1,301	20	72	287	1,104	3,018	3,400
教 職 員 Staff	261	6	11	85	183	377	0
計 Total	1,562	26	83	372	1,287	3,395	3,400

<玉穂キャンパス> Tamaho Campus

平成15年度
In 2003

区分 Classification	健康相談 Consultation	医療機関紹介 Recommendation	休 養 Bed Rest	検 査 Clinical Examination	カウンセリング Counseling	定期健康診断 Regular Examination	健康診断証明書発行 Medical Certificate for Health
学 生 Students	614	60	16	14	168	564	43
教 職 員 Staff	303	158	3	6	127	1,097	2
計 Total	917	218	19	20	295	1,661	45

教育人間科学部附属施設・学校園

AFFILIATED CENTER AND SCHOOLS, FACULTY OF EDUCATION AND HUMAN SCIENCES

附属教育実践総合センター

The Center for Educational Research

教育実践研究部門 Division of Educational Practice	<ol style="list-style-type: none"> 1. 教員養成教育に関する研究 Research on Teacher's Training 2. カリキュラム開発に関する研究 Research on Curriculum Development
情報教育研究部門 Division of Education for ICT	<ol style="list-style-type: none"> 1. 教育工学に関する研究 Research on Educational Technology 2. 情報通信技術を活用した教育の研究 Research on Education with Information and Communication Technology
教育臨床研究部門 Division of Educational Clinic	<ol style="list-style-type: none"> 1. 教育問題に関する心理学的研究 Psychological Research on Educational Issues 2. 現職教員対象の教育相談 Counseling for Teachers



附属教育実践総合センター
The Center for Educational Research

附属小学校・附属中学校

Elementary School・Junior High School

平成16年5月1日現在 As of May 1, 2004

学校 Schools	入学定員 Fixed Enrollment	総定員 Total	学級数 Classes		現員 Present Enrollment						
			1学年当たり Per School Year	全学年 Total	1学年 1st Year	2学年 2nd Year	3学年 3rd Year	4学年 4th Year	5学年 5th Year	6学年 6th Year	計 Total
小学校 Elementary School	120	720	3	18	119	117	123	113	113	107	692
中学校 Junior High School	160	480	4	12	159	159	158				476

附属養護学校

School for Children with Disabilities

平成16年5月1日現在 As of May 1, 2004

部 Level	総定員 Fixed Enrollment	学級数 Classes	現員 Present Enrollment						
			低学年 1st&2nd Years	中学年 3rd Years	高学年 4th&5th &6th Years	1学年 1st Year	2学年 2nd Year	3学年 3rd Year	計 Total
小学部 Elementary School Level	18	3	4	4	8				16
中学部 Junior High School Level	18	3				5	2	3	10
高等部 Senior High School Level	24	3				9	10	6	25
計 Total	60	9	4	4	8	14	12	9	51

附属幼稚園

Kindergarten

平成16年5月1日現在 As of May 1, 2004

教育区分 Division		総定員 Fixed Enrollment	組数 Classes	現員 Present Enrollment
3年保育 3-Year Pupils	3歳児 3-Year Olds	35	2	36
3年保育 2年保育混合 3-Year Pupils 2-Year Pupils	4歳児 4-Year Olds	35	1	35
3年保育 2年保育混合 3-Year Pupils 2-Year Pupils	5歳児 5-Year Olds	35	1	35
合計 Total		105	4	106

工学部附属研究施設

ATTACHED RESEARCH INSTITUTES, FACULTY OF ENGINEERING

附属ワイン科学研究センター The Institute of Enology and Viticulture

発酵微生物工学研究部門 Laboratory of Wine Microbiology and Biotechnology	<ol style="list-style-type: none"> 1. ワイン醸造微生物・発酵食品微生物の生態学的及び分類的研究 Ecological and taxonomic studies for wine and food microorganisms 2. 優良ワイン酵母・乳酸菌の遺伝子工学、育種及び保存の研究 Genetic engineering, breeding and preservation of useful wine yeasts and lactic acid bacteria 3. ワイン醸造及び発酵食品醸造の生物工学的研究 Biotechnological studies for winemaking and food fermentation
機能成分学研究部門 Laboratory of Biofunctional Science	<ol style="list-style-type: none"> 1. ブドウ及びワインポリフェノールの機能性 Biofunctional properties of grape and wine polyphenols 2. ワインタンパク質とフェノールとの相互作用 Interactions between proteins and phenolics in wine 3. フェノールの生合成と酸化に関する酵素遺伝子のクローニング Genetic cloning of enzymes related to the biosynthesis and oxidation of phenolics in grape
果実遺伝子工学研究部門 Laboratory of Fruit Genetic Engineering	<ol style="list-style-type: none"> 1. 病害に対するブドウの抵抗性機構に関する分子生物学研究 Molecular biological study on the response of grapes to phytopathogens 2. 遺伝子工学を用いた優良ブドウの分子育種研究 Molecular breeding of new wine grape varieties by genetic engineering
育種試験地 Experimental Vineyard	ワイン用ブドウの育種と栽培 Breeding and growing of wine grape varieties
試験工場 Experimental winery	各研究部門の基礎的研究のための醸造試験 Experimental wine and brandy-making for basic studies by research staff

附属クリスタル科学研究センター Center for Crystal Science and Technology

結晶ボンドエンジニアリング研究部門 Research Division of Crystal Bond Engineering	<ol style="list-style-type: none"> 1. IV族半導体超構造による新機能デバイスに関する研究 Study of New Functional Devices with IV Semiconductor Superstructures 2. X線回折・散乱の基礎的研究とその材料科学への応用 Study of New Aspects of X-ray Diffraction and Scattering and its Application to Materials Science 3. 酸化物を主体とする物質探査とその大型単結晶育成に関する研究 Exploration and Single Crystal Growth of Functional Oxides 4. 機能性酸化物単結晶の育成技術の開発 Development of New Growth Technique for Functional Oxide Single Crystals
結晶構造エンジニアリング研究部門 Research Division of Crystal Structure Engineering	<ol style="list-style-type: none"> 1. ソフト科学的手法を用いた結晶構造制御に関する研究 Study of Control of Crystal Structure Using Soft Chemical Process 2. 高電荷イオン伝導体クロモジェニック材料の開発 Development of Chromogenic Materials Using High Valence Ionic Conductors 3. 新しい無機化合物の探査と結晶構造解析 Synthesis and Crystal Structure Analysis of New Inorganic Compounds 4. 特殊条件下における材料の相変化と微細組織の評価 Study on Microstructure Change of Materials under Special Conditions

工学部研究・教育施設

RESEARCH INSTITUTE, FACULTY OF ENGINEERING

ものづくり教育実践センター Center for Creative Technology

機械加工部門 Department of Machining	<ol style="list-style-type: none"> 1. 機械実習授業 Teaching of machine practice 2. 試験機の設計、製作 Design and working for testing machine 3. ものづくりをする学生・教職員の指導 Guidance of the student and the staff that is making for an experimental device 4. 機械加工に関する研究 Research for machining
-----------------------------------	---



附属ワイン科学研究センター
The Institute of Enology and Viticulture



附属クリスタル科学研究センター
Center for Crystal Science and Technology



ものづくり教育実践センター
Center for Creative Technology

医学部附属病院

UNIVERSITY HOSPITAL

- 開設 Established 昭和58年4月1日 Apr.1.1983
- 開院 Opened 昭和58年10月1日 Oct.1.1983
- 診療業務開始 The Start of Medical Service 昭和58年10月12日 Oct.12.1983
- 建物面積 Total Building Area 42,579G
- 病床数 Beds 600床 600Beds



附属病院正面
Main Entrance to University Hospital

●医学部附属病院役職員

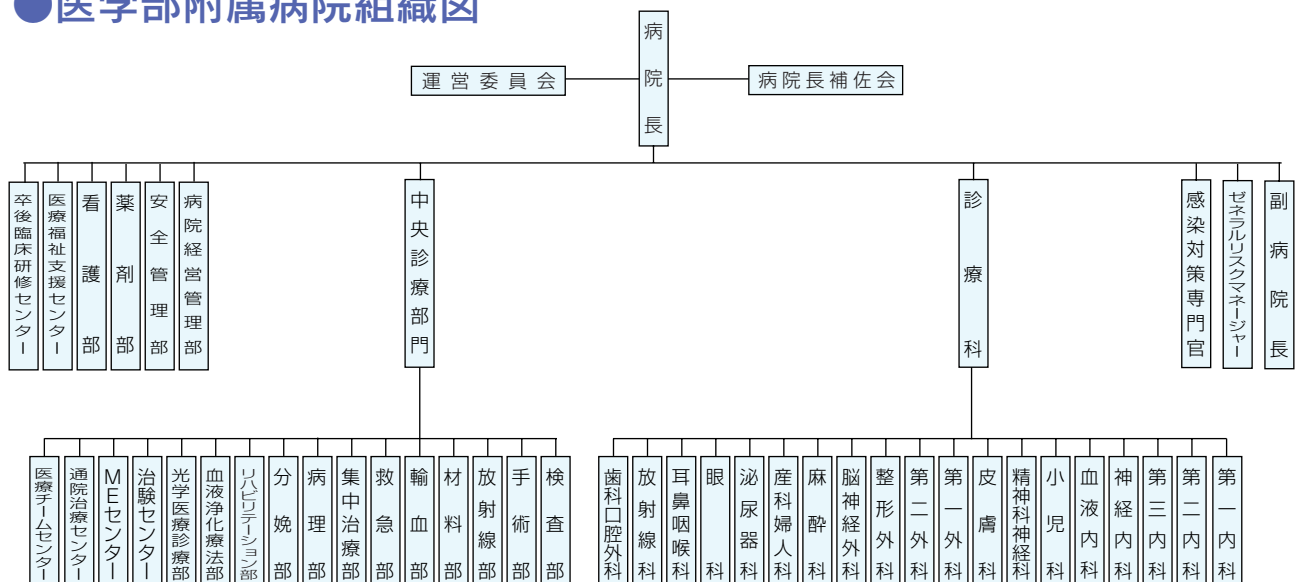
(中央診療部)

病院長	熊澤光生
副病院長	小林哲郎
副病院長	星和彦
副病院長	荒木力
副病院長	大村久米子

検査部長	尾崎由基男
手術部長	濱田良機
放射線部長	荒木力
材料部長	佐藤弥
輸血部長	尾崎由基男
救急部長	武田正之
集中治療部長	武田正之
病理部長	加藤良平
分娩部長	星和彦
リハビリテーション部長	濱田良機
血液浄化療法部長	武田正之
光学医療診療部長	榎本信幸
治験センター長	荒木力
MEセンター長	久木山清貴
通院治療センター長	藤井秀樹

病院経営管理部長	佐藤弥
安全管理部長	熊澤光生
薬剤部長	小口敏夫
看護部長	大村久米子
医療福祉支援センター長	佐藤弥
卒後臨床研修センター長	小林哲郎

●医学部附属病院組織図



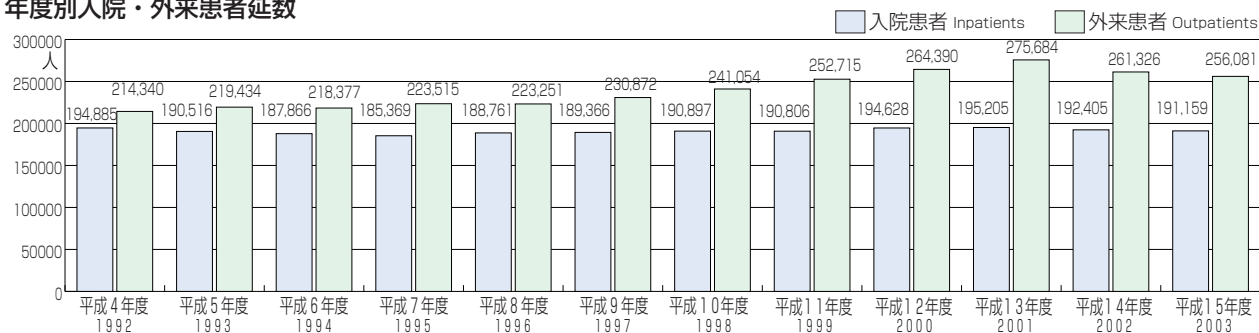
診療実績

CLINICAL ACTIVITIES

平成15年度
In 2003-2004

		入院患者及び外来患者数 Number of Patients												
入外別	区別	4月 Apr.	5月 May.	6月 Jun.	7月 Jul.	8月 Aug.	9月 Sep.	10月 Oct.	11月 Nov.	12月 Dec.	1月 Jan.	2月 Feb.	3月 Mar.	合計 Grand Total
入院 Inpatients	入院患者延数 Total (人)	15,483	16,285	16,247	16,304	16,329	15,575	16,092	15,546	15,958	15,257	15,538	16,545	191,159
	1日平均入院患者数 Per Day (人)	516.1	525.3	541.6	525.9	526.7	519.2	519.1	518.2	514.8	492.2	535.8	533.7	522.3
	病床稼働数 Rate of Occupied Beds (%)	86.0%	87.6%	90.3%	87.7%	87.8%	86.5%	86.5%	86.4%	85.8%	82.0%	89.3%	89.0%	87.0%
外来 Outpatients	初診患者数 New (人)	1,229	1,327	1,365	1,405	1,325	1,306	1,300	1,117	1,161	1,183	1,221	1,304	15,243
	再診患者数 Old (人)	20,339	19,811	20,138	21,637	19,933	20,275	21,134	17,923	19,654	18,964	18,617	22,413	240,838
	外来患者延数 Total (人)	21,568	21,138	21,503	23,042	21,258	21,581	22,434	19,040	20,815	20,147	19,838	23,717	256,081
	1日平均外来患者数 Per Day (人)	1,027	1,007	1,024	1,047	1,012	1,079	1,020	1,058	1,096	1,060	1,044	1,031	1,041

年度別入院・外来患者延数



平成15年度
In 2003-2004

診療科別病床数及び患者数 Bedspace and Patients Classified				
診療科 Clinical Departments	病床数 Bedspace	延患者数 Total Numbers Patients		
		入院患者数 Inpatients	外来患者数 Outpatients	救急患者数 Emergency Patients
第一内科 Internal Medicine 1	49	16,739	19,522	330
第二内科 Internal Medicine 2	44	14,558	15,740	373
第三内科 Internal Medicine 3	40	12,872	18,737	162
神経内科 Neurology	11	4,182	7,649	94
小児科 Pediatrics	40	12,312	10,893	495
精神科神経科 Neuropsychiatry	40	10,288	21,300	162
皮膚科 Dermatology	18	6,960	16,493	303
第一外科 Surgery 1	50	18,755	11,844	223
第二外科 Surgery 2	32	9,446	6,664	89
整形外科 Orthopaedic Surgery	46	15,121	20,851	355
脳神経外科 Neurosurgery	38	10,478	6,578	182
麻酔科 Anesthesiology	0	277	5,259	13
産婦人科 Obstetrics and Gynecology	52	18,106	21,846	1,590
泌尿器科 Urology	33	10,629	12,201	175
眼科 Ophthalmology	34	10,872	28,864	823
耳鼻咽喉科 Otorhinolaryngology	31	10,503	13,290	270
放射線科 Radiology	12	3,945	9,303	39
歯科口腔外科 Oral and Maxillofacial Surgery	15	4,053	8,393	149
各科共通(救急部・RI) Common Use (Emergency Medicine, Radiotherapy)	15	1,063	654	550
計 Total	600	191,159	256,081	6,377



病院モニュメント
Hospital Monument

平成15年度
In 2003-2004

臨床検査件数 Number of Clinical Examinations (外注検査を含む)								
区分 Division	一般検査 General	血液学的検査 Hematology	生化学的検査 Clinical Chemistry	内分泌学的検査 Endocrinology	免疫学的検査 Immunology	微生物学的検査 Microbiology	病理学的検査 Pathology	その他の検体検査 Other Specimen tests
入院 Inpatients	5,189	104,492	748,346	13,387	78,783	19,574	5,759	3,108
外来 Outpatients	1,632	87,050	804,209	23,939	98,524	10,570	7,418	362
計 Total	6,821	191,542	1,552,555	37,326	177,307	30,144	13,177	3,470

生理機能検査 Clinical physiology								
区分 Division	循環器機能検査 Cardiovascular Function	脳・神経機能検査 Neurological Function	呼吸機能検査 Respiratory Function	前庭・聴力機能検査 Vestibular and Auditory Function	眼科関連機能検査 Ophthalmologic Function	超音波検査 Ultrasonic Imaging	その他検査 Other Examination	小計 Subtotal
入院 Inpatients	5,479	517	1,897	516	23,905	4,709	70	37,093
外来 Outpatients	6,106	790	1,849	4,212	93,802	7,374	494	114,627
計 Total	11,585	1,307	3,746	4,728	117,707	12,083	564	151,720

区分 Division	採血・採液等 Sample collection	内視鏡検査 Endoscopy	その他科特有のもの Others Spec. to Each Department	計 Total
入院 Inpatients	1,721	3,031	25,857	1,046,340
外来 Outpatients	6,224	4,279	20,992	1,179,826
計 Total	7,945	7,310	46,849	2,226,166

平成15年度
In 2003-2004

手術・麻酔件数 Number of Operations and Anesthetics ()は処置室・治療室等で行った件数を内数で示す。										
区分 Division	手術件数 Operations							麻酔件数 Anesthetics		
	0~999点	1000~2999点	3000~4999点	5000~9999点	10000~19999点	20000点以上	計 Total	0~999点	1000点以上	計 Total
件数 Number	1,710(1,257)	1,698(1,008)	631(198)	2,125(431)	1,863(641)	1,783(258)	9,810(3,793)	11,779(5,024)	2,725(135)	14,504(5,159)

平成15年度
In 2003-2004

放射線診断・核医学診断 放射線治療 Number of Diagnostic Imaging and Radiotherapy											
区分 Division	放射線診断・核医学診断 Number of Diagnostic Imaging								放射線治療件数 Radiotherapy		
	X線単純撮影 Radiography	透視・造影検査 Fluorography- Contrast Study	血管造影検査 Angiography	CT	MRI	核医学検査 Nuclear Medicine	骨塩定量検査 Bone Mineral Measurement	計(人) Total	放射線治療 Radiotherapy	治療計画 Treatment Planning	計(人) Total
入院	26,569	2,216	1,353	3,943	1,793	4,704	83	40,661	5,529	297	5,826
外来	20,596	818	67	6,868	3,200	11,113	278	42,940	4,215	300	4,515
計	47,165	3,034	1,420	10,811	4,993	15,817	361	83,601	9,744	597	10,341

平成15年度
In 2003-2004

病理解剖件数 Number of Pathological Autopsies				
区分 Division	死亡患者数 Patient death	病理解剖件数 Autopsies	剖検率(%) Autopsy rate	受託解剖件数 Consigned Autopsies
入院 Inpatients	230(15)	40(3)	13.5 (17.4)	3
外来 Outpatients	97	4		
計 Total	327(15)	44(3)		

()内の数字は、外数で死産数を示す
()は臨床研修病院の指示基準に基づく算出

平成15年度
In 2003-2004

分娩件数 Number of Deliveries			
区分 Division	成熟児 Mature	未熟児 Immature	計 Total
正常分娩 Normal	193	32	225
異常分娩 Abnormal	78	50	128
計 Total	271	82	353



平成15年度
In 2003-2004

調剤薬処方枚数・件数・剤数 Prescriptions				
区分 Division	枚数 Sheets	件数 Medicines	剤数 Doses	
入院 Inpatients	89,896	190,344	1,230,337	
外来 Outpatients	院内処方 Inside Prescription	32,762	88,762	1,989,860
	院外処方 Outside Prescription	101,752	260,363	6,340,703
計 (院外処方を除く) Total	122,658	279,106	3,220,197	

平成15年度
In 2003-2004

注射薬処方枚数・件数・剤数 Prescriptions			
区分 Division	枚数 Sheets	件数 Medicines	剤数 Doses
入院 Inpatients	141,459	356,612	716,703
外来 Outpatients	15,484	18,116	35,318
計 Total	156,943	374,728	752,021



財団法人日本医療機能評価機構の認定証
Certificate of Japan Council for Quality Health Care



通院治療センター
Outpatient Treatment Center



山梨県立中央病院
Yamanashi Prefectural Central Hospital

● 関連教育病院 Affiliated Teaching Hospital

山梨県立中央病院 Yamanashi Prefectural Central Hospital	
所在地 Address	〒400-0027 山梨県甲府市富士見1-1-1 (電話055-253-7111) 1-1-1Fujimi,Kofu,Yamanashi 400-0027 Japan
土地及び建物 Land and Building	土地 42,864m ² 延床面積 42,938m ² (うち一期棟 34,054m ²)
病床数 Beds	627床
診療科等 Number of Clinical Departmenta etc	<ul style="list-style-type: none"> ○管理局 総務課, 医事課, 開院準備課, 建設課 ○医療局 <ul style="list-style-type: none"> ●診療部 内科, 精神科, 神経内科, 小児科, 皮膚科, 透析科, 健康管理科, 外科, 整形外科, 形成外科, 脳神経外科, 心臓血管外科, 小児外科, 泌尿器科, 婦人科, 眼科, 耳鼻いんこう科, 気管食道科, 麻酔科, リハビリテーション科, 口腔外科 ●総合周産期母子医療センター 母性科, 新生児科, 産科, 新生児外科 ●救命救急センター ●放射線部 放射線診断科, 放射線治療科 ●検査部 検体学検査科, 生理検査科, 病理検査科 ●輸血管理科 ●栄養科 ○薬剤部 ○看護部 <ul style="list-style-type: none"> ●入院看護科, 外来看護科, 周産期・救急看護科, 保健指導科

附属図書館 UNIVERSITY LIBRARY

1 施設概要 Facilities

平成16年3月31日現在 As of March 31, 2004

区分 Classification	本館 Central Library	分館 Medical Library
総延面積 Gross Area	6,121m ²	1,663m ²
奉仕スペース Service Space		
閲覧室 Reading Rooms	1,833m ²	938m ²
AV室他 Audio-Visual Rooms	964m ²	352m ²
管理スペース Management Space		
事務室 Office	971m ²	213m ²
その他 etc	2,353m ²	160m ²
閲覧座席数 Reading Seats	410席	168席



附属図書館(本館)
University Library(Central Library)



附属図書館(医学分館)
University Library(Medical Library)

2 蔵書数 Holdings

平成16年3月31日現在 As of March 31, 2004

区分 Classification	図書(単位:冊) Books			雑誌(単位:種) Journals			電子ジャーナル E-Journals
	和図書 Japanese Books	洋図書 Foreign Books	合計 Total	和雑誌 Japanese Journals	洋雑誌 Foreign Journals	合計 Total	
本館 Central Library	333,692	128,362	462,054	6,664	2,168	8,832	-
分館 Medical Library	48,687	45,698	94,385	1,804	1,390	3,194	-
合計 Total	382,379	174,060	556,439	8,468	3,558	12,026	7,109

3 図書・雑誌受入数 Annual Acquisition

平成16年3月31日現在
As of March 31, 2004

区分 Classification	図書(単位:冊) Books			雑誌(単位:種) Journals		
	和図書 Japanese Books	洋図書 Foreign Books	合計 Total	和雑誌 Japanese Journals	洋雑誌 Foreign Journals	合計 Total
本館 Central Library	7,508	1,455	8,963	2,456	493	2,949
分館 Medical Library	1,989	1,726	3,715	523	458	981
合計 Total	9,497	3,181	12,678	2,979	951	3,930

4 サービス状況 Services

平成16年3月31日現在 As of March 31, 2004

区分 Classification	開館日数 Open Days	入館者数 (Visitors)		館外貸出冊数 (Lending)			参考調査件数 Reference Services
		学内者 University Member	学外者 Others	学生 Students	教職員 Staff	学外者 Others	
本館 Central Library	262日	137,022	1,910	16,454	1,141	357	2,292
分館 Medical Library	289日	125,668	831	12,287	2,215	476	3,726

区分 Classification	貸借(単位:冊) Interlibrary Loan Service		文献複写(単位:件) Interlibrary Copying Service	
	貸出 Lending	借受 Borrowing	受付 Request Received	依頼 Request Made
本館 Central Library	179	309	3,636	3,337
分館 Medical Library	82	52	4,392	5,735
合計 Total	261	361	8,028	9,072

歳入歳出決算額

REVENUES AND EXPENDITURES

(歳入) Revenues

(単位:円)(In Yen)
(平成15年度)(in, 2003-2004)

会計名 Account	項 Item	金額 Account of Money
国立学校特別会計 National School Special Accounts	附属病院収入 Hospital Earning	10,782,664,993
	授業料及入学検定料 Tuition and Application Fee	2,916,690,800
	学校財産処分収入 School property disposal Income	34,600,000
	産学連携等研究収入 Endowment to University for Research Grant	856,025,477
	雑収入 Miscellaneous	561,533,670
	計 Total	15,151,514,940
一般会計 General Accounts	雑収入 Miscellaneous	54,237
	計 Total	54,237
	合計 Sum Total	15,151,569,177

(歳出) Expenditure

(単位:円)(In Yen)
(平成15年度)(in, 2003-2004)

会計名 Account	項 Item	金額 Account of Money
国立学校特別会計 National School Special Accounts	国立学校 National School	11,289,428,209
	大学附属病院 Medical School Hospital	10,455,443,299
	産学連携等研究費 Cooperate Reserch Grant	887,345,518
	施設設備費 Facility Improvement Subsidy	3,729,083,000
	計 Total	26,361,300,026
一般会計 General Accounts	文部科学本省 Ministry of Education,Culture,Sports,Science and technology	59,004,680
	学校教育振興費 School Education Promotion Subsidy	6,112,869
	科学技術振興費 Promotion Subsidy for Science and Technology	144,750,000
	科学技術振興調整費 Promotion Subsidy for Science and Technology	192,482,814
	計 Total	402,350,363
	合計 Sum Total	26,763,650,389

科学研究費補助金等

GRANT-IN-AID FOR SCIENTIFIC RESEARCH, and etc.

(単位:円)(In Yen)
(平成15年度)(in, 2003-2004)

区分 Classification	件数 Numbers	金額 Amount of Money
科学研究費補助金 Grant-in-Aid for Scientific Research	135	320,713,036
受託研究 Commissioned Research	31	621,930,000
民間等との共同研究 Joint Research with the Private Sector	41	88,776,000
奨学寄附金 Grants and Endowments	653	470,253,951

21世紀COEプログラム

The 21 Century Center Of Excellence Program

(単位:円)(In Yen)
(平成15年度)(in, 2003-2004)

拠点のプログラム名称 Program Name	金額 Amount of Money
アジアモンスーン域流域総合水管理研究教育 Research and Education of Integrated Water Resources Management for the Asian Monsoon Region	116,000,000

厚生施設

SEMINAR HOUSE AND WELFARE FACILITIES

大学会館 University Center

施設内容等 Facilities	多目的ホール、セミナー室、コンピュータ室、ラウンジ、音楽室、和室、食堂等 Multipurpose Hall, Seminar Room, Computer Room, Lounge, Music Room, Japanese-style, Cafeteria and etc.
---------------------	--

清里寮 Kiyosato Seminar House

所在地 Location	山梨県北巨摩郡高根町清里3545-1 3545-1, Kiyosato, Takane-cho, Kitakoma-gun, Yamanashi Pref.
施設内容等 Facilities	宿泊棟（宿泊室4室、多目的室1室）、管理棟（宿泊室4室、食堂兼研修室）、他 Stay room (8), Play room(1), Seminar and Dining Room (1), etc.
収容人員 Capacity	60名 (Persons)
休業日 Closed	12月1日～翌年3月31日(冬期)、毎週水・木曜日 Dec.1~Mar.31 (Winter term)

学生寄宿舎 Student Dormitory

名称 Name	芙蓉寮 Fuyo-Ryo
所在地 Location	甲府市岩窪町中道東162-1 162-1, Nakamichi-Higashi, Iwakubo, Kofu, Yamanashi Pref.
面積等 Plottage and Building Area	敷地面積 9,040G 建物延面積 2,248G (1室当り 9.24G) Plottage 9,040G Building 2,248G (9.24G /room)
収容人員 Capacity	男子 120名 (全個室) 120 men (All Single Rooms)

厚生会館(甲府キャンパス) Welfare Center (Kofu Campus)

施設内容等 Facilities	食堂、喫茶コーナー、売店(書籍、日用品等)、理容室 Cafeteria, Tea Room, Shop of Books and Daily Necessaries, Barber
---------------------	---

福利厚生棟(玉穂キャンパス) Welfare Facilities (Tamaho Campus)

施設内容等 Facilities	食堂、喫茶コーナー、売店(書籍、日用品等)、理容室 Cafeteria, Tea Room, Shop of Books and Daily Necessaries, Barber
---------------------	---

課外活動施設

FACILITIES FOR EXTRACURRICULAR ACTIVITIES

甲府キャンパス Kofu Campus

名称 Name	施設内容 Facilities
体育館 Gymnasium	バレーボールコート2面、バドミントンコート6面、バスケットボールコート2面、トレーニングルーム、体操競技用具等 Volleyball Courts(2), Badminton Courts(6), Basketball Courts(2), Training room, Gymnastics Tools and etc.
小体育館 Small Gymnasium	卓球場、空手道場 Table Tennis and Karatedo Exercise Place
武道場 Gym for Martial Arts	柔道場、剣道場 Exercise Place for Judo and Kendo
弓道場 Japanese Archery Arena	6人立ち弓場、的場 Shooting Place and Target Place (6 Players)
東運動場 East Ground	多目的グラウンド（陸上競技、ラグビー、サッカー、野球、他） Multipurpose Ground (Athletic, Rugby, Soccer, Baseball and etc.)
鷹師運動場 Takashi Ground	テニスコート12面、ハンドボールコート2面 Tennis Courts(12), Handball Courts(2)
プール Swimming Pool	50m×15m(7コース) 50m×15m Course(7)
その他 etc.	文化系及び体育系サークル共用施設棟等 Student Activities Facilities for Cultural Clubs and Sports Clubs

玉穂キャンパス Tamaho Campus

名称 Name	施設内容 Facilities
体育館 Gymnasium	バレーボールコート2面、バドミントンコート6面、バスケットボールコート2面等 Volleyball Courts(2), Badminton Courts(6), Basketball Courts(2) and etc.
陸上競技場 Athletic Field	400mトラック、フィールド内にサッカー又はラグビー場1面 400mTrack and Soccer or Rugby Court(1)
野球場 Baseball Field	野球場1面 Baseball Field(1)
テニスコート Tennis Courts	クレイコート5面 Clay Courts(5)
武道場 Gym for Martial Arts	柔道場、剣道場 Exercise Place for Judo and Kendo
弓道場 Japanese Archery Arena	6人立ち弓場、的場 Shooting Place and Target Place (6 Players)
その他 etc.	文化系及び体育系クラブ部室等 Student Activities Rooms for Cultural Clubs and Sports Clubs

国際交流

INTERNATIONAL EXCHANGE

1 国際交流協定一覧 International Exchange Agreements

(1) 大学間交流協定 Exchange Agreements - University Level -

2004年3月現在
As of March, 2004

国名 Country	大学等名 Institution	締結年月日 Agreement date
インドネシア Indonesia	インドネシア大学医学部 Faculty of Medicine, University of Indonesia	1997.11.5
中国 China	四川大学 Sichuan University	1986.5.29
	天津師範大学 Tianjin Normal University	1991.7.16
	中国医科大学 China Medical University	1996.3.11
	中国科学院化学研究所 Institute of Chemistry, Chinese Academy of Sciences	2002.3.1
	内蒙古医学院 Inner Mongolia Medical College	2002.7.2
	中国水利水电科学研究院 Institute of Water Resources and Hydropower Research	2002.7.11
タイ Thailand	アジア工科大学院 The Asian Institute of Technology	2004.3.3
アメリカ合衆国 U.S.A.	イースタンケンタッキー大学 Eastern Kentucky University	1992.7.31
	アイオワ大学 University of Iowa	2001.10.4
イギリス U.K.	ダーラム大学 University of Durham	2001.2.20
オーストラリア Australia	シドニー工科大学 University of Technology, Sydney	1998.6.5

(2) 部局間交流協定 Exchange Agreements - Faculty Level -

2004年3月現在
As of March, 2004

部局名 Faculty	国名 Country	大学等名 Institution	締結年月日 Agreement date
教育人間科学部 Faculty of Education and Human Sciences	ドイツ Germany	ルートヴィヒスブルク教育大学 Ludwigsburg University of Education	2002.3.20
	フランス France	リヨン第三大学外国語学部 Language Department, University of Jean Moulin, Lyon 3	2001.9.27
	フランス France	リヨン第三大学 University of Jean Moulin, Lyon 3	2004.3.2
医学部 Faculty of Medicine	タイ Thailand	ボロマラジョナニナバラートバジラ看護大学 Boromarajonani College of Nursing Nopparat Vajira	2000.7.18
	スウェーデン Sweden	ストックホルム医科大学カロリンスカ研究所 Karolinska Institute, Medical University of Stockholm	1999.1.20
工学部 Faculty of Engineering	韓国 Korea	漢陽大学校セラミック工程研究センター Ceramic Processing Research Center, Hanyang University	1999.10.20
	中国 China	武漢工業大学光ファイバーセンサー研究センター Fiber Optic Sensing Technology Center, Wuhan University of Technology	2000.8.1
		中国科学院長春応用化学研究所 Changchun Institute of Applied Chemistry, Chinese Academy of Sciences	2000.11.24

2 留学生数 Number of Foreign Students

平成16年5月1日現在 As of May 1, 2004

国籍等 Nationalities	大学院生 Graduate Students			学部生 Undergraduates			研究生 Research Students			科目等履修生 Auditors			計 Total			合計 Total
	国費 Mext	政府派遣 Foreign Government	私費 Private	国費 Mext	政府派遣 Foreign Government	私費 Private	国費 Mext	政府派遣 Foreign Government	私費 Private	国費 Mext	政府派遣 Foreign Government	私費 Private	国費 Mext	政府派遣 Foreign Government	私費 Private	
中国 China	7		39			28	1		12			3	8		82	90
中国(香港) Hong Kong			1												1	1
マレーシア Malaysia			1	1	18	1	1						2	18	2	22
韓国 Korea	2		2			2			4				2		8	10
インドネシア Indonesia	1		4										1		4	5
モンゴル Mongolia			1						2						3	3
ネパール Nepal	1		2										1		2	3
台湾 Taiwan			2						1						3	3
ヴェトナム Vietnam						2			1						3	3
ザンビア Zambia			2						1						3	3
オーストラリア Australia							1					1	1		1	2
バングラディッシュ Bangladesh	1		1										1		1	2
ブラジル Brasil	1						1						2			2
タイ Thailand			2												2	2
アメリカ U.S.A.												2			2	2
カナダ Canada												1			1	1
エチオピア Ethiopia							1						1			1
イラン Iran			1												1	1
ロシア Russian Federation			1												1	1
サウジアラビア Saudi Arabia			1												1	1
計 Total	13		60	1	18	33	5		21			7	19	18	121	158

Mext : Ministry of Education,Culture,Sports,Science and Technology

3 海外派遣学生 Studying Abroad

平成15年度 In 2003-2004

区分 Classification	派遣国名 Countries	大学名 Universities	派遣学生数 Number of Students
短期留学推進制度 Short-term Student Exchange Promotion Program	アメリカ U.S.A.	イースタン・ケンタッキー大学 Eastern Kentucky University	3
	オーストラリア Australia	シドニー工科大学 University of Technology,Sydney	2

4 国際交流会館 International Residence Hall

		甲府国際交流会館 Kofu	玉穂国際交流会館 Tamaho
施設内容 Facilities	単身室 Single	36室	12室
	夫婦室 Couple	2室	6室
	家族室 Family	2室	5室
	ラウンジ、多目的ホール、和室、資料室等 Lounge, Multipurpose Hall, Japanese-style Room, Information Room, etc.		

土地・建物 (甲府キャンパス)

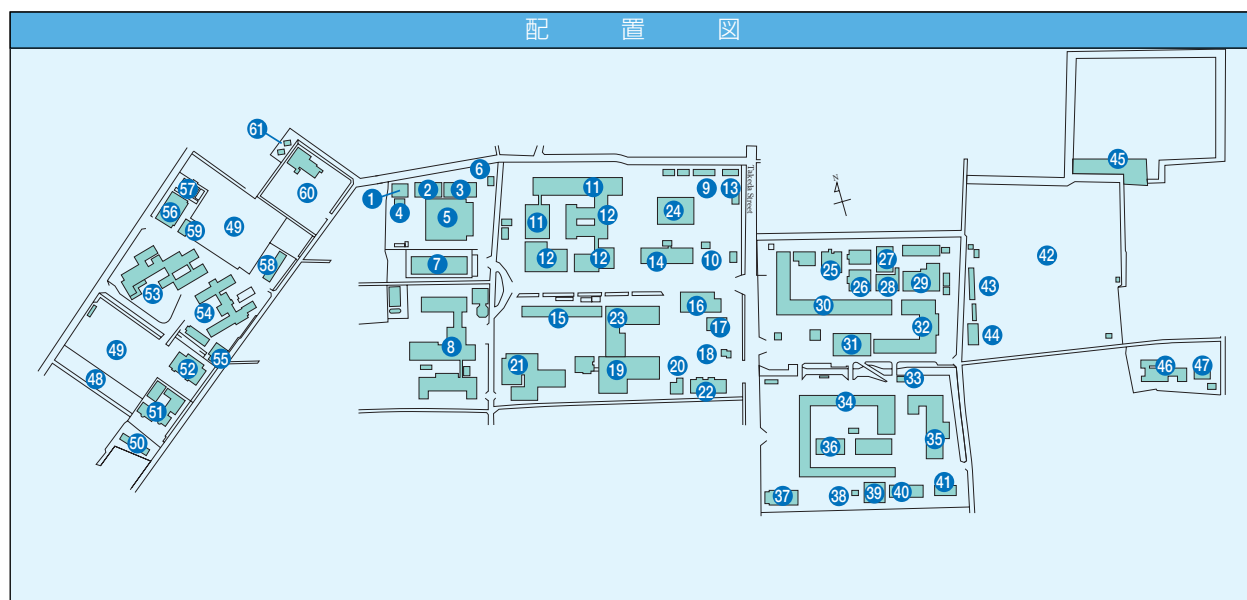
LAND AND BUILDINGS (KOFU CAMPUS)

●教育人間科学部構内

		土 地	Land Area
敷地面積	Plottage	66,859m ²	建物建設面積 Gross Building Construction 50,079m ²

建 物 等 Buildings			
配置図の番号 Number	建物等の名称 Name of Building	構造 Construction	面 積 Total Building Area
1	体育系サークル共用施設 Student Activities Facility for Sports Clubs	R ₂	341m ²
2	小体育館 Small Gymnasium	S ₁	319m ²
3	武道場 Budo Hall	S ₁	389m ²
4	弓道場 Japanese Archery Hall	S ₂	234m ²
5	体育館 Gymnasium	R ₁ +S ₁	1,651m ²
6	文化系サークル共用施設(和室) Student Activities Facility for Culture Clubs (Japanese-Style Rooms)	R ₁	49m ²
7	プール Swimming Pool	R	970m ²
8	附属養護学校 Attached School for Children with Disabilities	R ₁ ,R ₂ ,W ₂ ,B ₁	2,935m ²
9	車庫・倉庫 Garage and Storehouses	S ₁ +B ₁	375m ²
10	水晶庫 Storehouse for Crystallized Quartz	R ₁	39m ²
11	教室・研究室棟(L号館) Building for Classrooms and Research Rooms ("L"Building)	R ₂ +R ₅	5,115m ²
12	講義棟(M号館,N号館) Lecture Building ("M"Building,"N"Building)	R ₂ +R ₃ +R ₅	5,449m ²
13	変電所 Substation	B ₁	40m ²
14	教育人間科学部管理・研究棟(J号館) Faculty Office and Research Rooms ("J"Building)	R ₅	2,042m ²
15	自然科学実験研究室(物理・化学)(S号館) Research Building for Nature Sciences("S"Building)	R ₃	2,026m ²
16	事務局 Administration Building	R ₅	2,803m ²
17	保健管理センター Health Care Center	R ₂	399m ²
18	守衛所 Guard Post	B ₁	41m ²
19	附属図書館(本館) University Library(Central Library)	R ₃	5,397m ²
20	総合情報処理センター分室 Computer Room	R ₁	127m ²
21	大学会館 University Hall	R ₂	2,333m ²
22	厚生会館 Welfare Facility	R ₂	773m ²
23	講義棟(K号館) Lecture Building("K"Building)	R ₄	4,968m ²
24	総合研究棟 Research Center Building	SR ₆	7,422m ²

(注) R…鉄筋コンクリート構造 S…鉄骨構造 SR…鉄骨鉄筋コンクリート構造 B…ブロック構造 数字は階数を示す。



●工学部構内 学生寄宿舍・国際交流会館

土 地 Land Area	
敷地面積 Plottage	105,153m ²
建物建設面積 Gross Building Construction	53,350m ²

建 物 等 Buildings			
配置図の番号 Number	建物等の名称 Name of Building	構造 Construction	面積 Total Building Area
25	地域共同開発研究センター Cooperative Research and Development Center	R ₃	1,194m ²
26	機器分析センター Center for Instrumental Analysis	R ₂ +R ₃	1,559m ²
27	総合情報処理センター Integrated Information Processing Center	R ₂	750m ²
28	情報メディア館 Information and Multimedia Hall	R ₅	2,329m ²
29	ものづくり教育実践センター Center for Creative Technology	R ₁	1,087m ²
30	機械システム、電気電子システム、コンピュータ・メディア各工学科(A-1号館) "A-1"Building	R ₄ +R ₃	7,596m ²
31	工学部管理・講義棟(A-2号館) "A-2"Building	R ₂	1,488m ²
32	電気電子システム、コンピュータ・メディア各工学科(A-3号館) "A-3"Building	R ₃ +R ₅	5,870m ²
33	貯水池 Reservoirs		
34	土木環境工学科 生命工学科 循環システム工学科(B-1号館) "B-1"Building	R ₃	7,807m ²
35	講義棟・工学部研究室(B-2号館) Lecture Building, Research Building "B-2"Building	R ₄	4,747m ²
36	工学部1号館(T-1号館) First Building of Faculty of Engineering "T-1"Building	SR ₃	4,625m ²
37	工業会館 Alimni Hall for the Faculty of Engineering	R ₃	1,156m ²
38	薬品庫 Storehouse	B ₁	30m ²
39	工学部実験棟 Laboratory	R ₂ +S ₁	597m ²
40	課外活動施設 Facilities for Extracurricular Activities	B ₂	533m ²
41	アイソトープ実験室 Radioisotope Laboratory	R ₂	132m ²
42	東運動場 East Athletic Field		27,111m ²
43	体育管理棟・学生サークル部室 Club Rooms	B ₁	36m ²
44	文化系サークル共用施設 Student Activities Facility for Cultute Clabs	B ₃	460m ²
45	鷹師運動場 "Takashi" Field		13,865m ²
46	工学部附属クリスタル科学研究センター Center for Crystal Science and Technology	R ₄	2,282m ²
47	クリーンエネルギー研究センター Clean Energy Research Center	R ₄	1,213m ²
-	学生寄宿舍(芙蓉寮) Student Dormitory "Fuyo-Ryo"	R ₃	2,248m ²
-	国際交流会館 International Residence Hall	R ₃	1,152m ²

(注) R…鉄筋コンクリート構造 S…鉄骨構造 SR…鉄骨鉄筋コンクリート構造 B…ブロック構造 数字は階数を示す。

●教育人間科学部附属小・中学校・幼稚園及び工学部附属ワイン科学研究センター

土 地 Land Area	
敷地面積 Plottage	57,238m ²
建物建設面積 Gross Building Construction	16,642m ²

建 物 等 Buildings			
配置図の番号 Number	建物等の名称 Name of Building	構造 Construction	面積 Total Building Area
48	テニスコート Tennis Courts		(3面)
49	運動場 Playground		21,595m ²
	附属小学校運動場 Playground for Elementary School		
50	職員宿舎 Staff Residences		
51	附属幼稚園 Attached Kindergarten	R ₁	984m ²
52	附属中学校屋内運動場 School Gym	S ₁	936m ²
53	附属小学校 Attached Elementary School	R ₃	4,036m ²
54	附属中学校 Attached Junior High School	R ₂ +R ₃	4,636m ²
55	附属中学校武道場 Budo Hall	R ₁	
56	附属小学校屋内運動場 School Gym	RS ₁	1,103m ²
57	屋外プール附属室 Storehouse for Swimming Pool	R ₁	403m ²
58	赤レンガ館 Red Bricked Hall	B ₁	330m ²
59	あおざりホール "Aogiri" Hall	R ₂	675m ²
60	工学部附属ワイン科学研究センター The Institute of Enology and Viticulture	R ₃	1,722m ²
61	職員宿舎 Staff Residences		

(注) R…鉄筋コンクリート構造 S…鉄骨構造 RS…鉄筋コンクリート+鉄骨構造 B…ブロック構造 数字は階数を示す。

土地・建物 (玉穂キャンパス)

LAND AND BUILDINGS (TAMAHO CAMPUS)

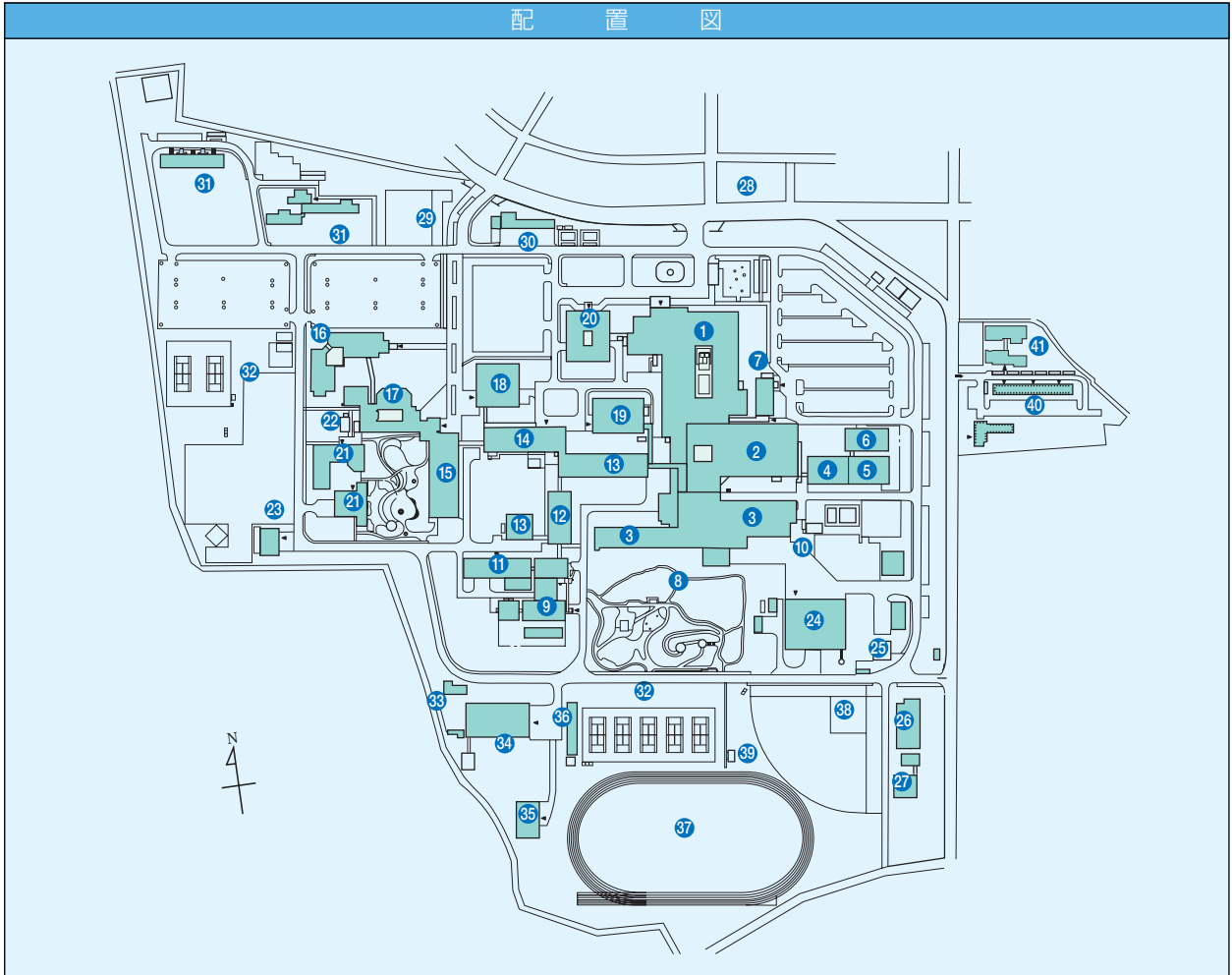
●医学部・医学部附属病院構内

	土 地 Land Area	
敷地面積 Plottage	225,013m ²	建物建設面積 Gross Building Construction 94,166m ²

配置図の番号 Number	建 物 等 Buildings		構造 Construction	面 積 Total Building Area
	建物等の名称 Name of Building			
1	外来診療棟(附属病院) Outpatient Clinics		R ₂ +S ⁻¹	8,589m ²
2	中央診療棟(附属病院) Central Clinics		R ₄ +S ₂	13,428m ²
3	東病棟(附属病院) East Ward		SR ₇ +S ₁	10,621m ²
	西病棟(附属病院) West Ward		SR ₇	7,027m ²
4	高エネルギー治療施設(附属病院) High-Energy Radiotherapy Facility		R ₁	505m ²
5	RI治療棟(附属病院) Radioisotope Treatment Ward		R ₁	629m ²
6	MRI-CT装置棟 MRI-CT Ward		S ₁	462m ²
7	特殊診療棟(附属病院) Special Clinics		R ₃	1,226m ²
8	屋外機能回復訓練施設(附属病院) Outdoor Rehabilitation Facility			3,400m ²
9	RI実験施設 Radioisotope Research Laboratory		R ₂ +S ₁	937m ²
	RI貯留槽 Radioisotope Storage Tub		S ₁	209m ²
	RI実験施設(Ⅱ期分) Radioisotope Research Laboratory II		R ₂	420m ²
10	検体臓器保管室 Storage Facility		S ₁	92m ²
11	総合分析実験センター Center for Life Science Research	動物実験施設棟 Institute for Experimental Animals	R ₃	896m ²
		動物実験施設棟(Ⅱ期分) Same as the above II		900m ²
		動物実験施設棟(Ⅲ期分) Same as the above III		1,203m ²
12	院生研究棟 Graduate School Building		SR ₆	3,594m ²
13	臨床研究棟 Clinical Research Building		SR ₆	6,101m ²
	臨床研究棟(Ⅱ期分) Same as the above II		R ₄	1,313m ²
14	基礎研究棟 Basic Medical Research Building		SR ₆	6,001m ²
15	実習棟 Training Building		SR ₃	3,189m ²
16	看護学科教育研究棟 Education Research Building for School of Nursing		SR ₆	3,404m ²
	看護学科教育研究棟(Ⅱ期分) Same as the above II		SR ₆	2,736m ²
17	講義棟 Lecture Building		R ₃	3,679m ²
18	附属図書館(医学分館) University Library (Medical Library)		R ₂	1,663m ²
19	臨床講義棟 Clinical Lecture Building		R ₂	1,103m ²
20	管理棟 Administration Building		R ₃	2,820m ²
21	福利厚生施設(福利棟) Welfare Facility		R ₂	1,285m ²
	福利厚生施設(食堂) Cafeteria		R ₁	488m ²
22	危険薬品庫 Dangerous Chemical Storehouse		B ₁	50m ²
23	特高受電室 Special High Voltage Power Receiving Room		R ₁	240m ²
24	中央機械室 Energy Center		R ₂	1,998m ²
25	焼却施設 Incineration Facilities		S ₁	166m ²
			R ₁	7m ²
26	生活排水処理施設 Draining Treatment Facility		R	
27	実験排水処理施設 Experiment Waste Water Treatment Facility		R	
28	慰霊碑 Medical Monument for Dissected Subjects			
29	自転車置場 Bicycle Place		S ₁	
30	車庫 Garage		R ₁ +S ₁	338m ²
31	看護師宿舎(A棟) Nurse Housing (A)		R ₅	2,512m ²
	看護師宿舎(B棟) Nurse Housing (B)		R ₄	1,313m ²
32	テニスコート(全天候) Tennis Courts (All Weather)			(2面)
	テニスコート(クレー) Tennis Courts (Clay)			(5面)
33	弓道場 Japanese Archery Hall		S ₁	114m ²
34	体育館 Gymnasium		R ₁ +S	1,060m ²
35	武道場 Budo Hall		R ₁ +S	402m ²
36	体育器具庫 Gymnastics Instrument Warehouse		B ₁	216m ²
37	陸上競技場 Athletic Field			(400m track)
38	野球場 Baseball Field			7,460m ²
39	屋外便所 Rest Room Lavatory		R ₁	34m ²
40	非常勤講師宿泊施設(鴻臚館) Guest House		R ₂	420m ²
41	国際交流会館 International Residence Hall		R ₃	1,019m ²

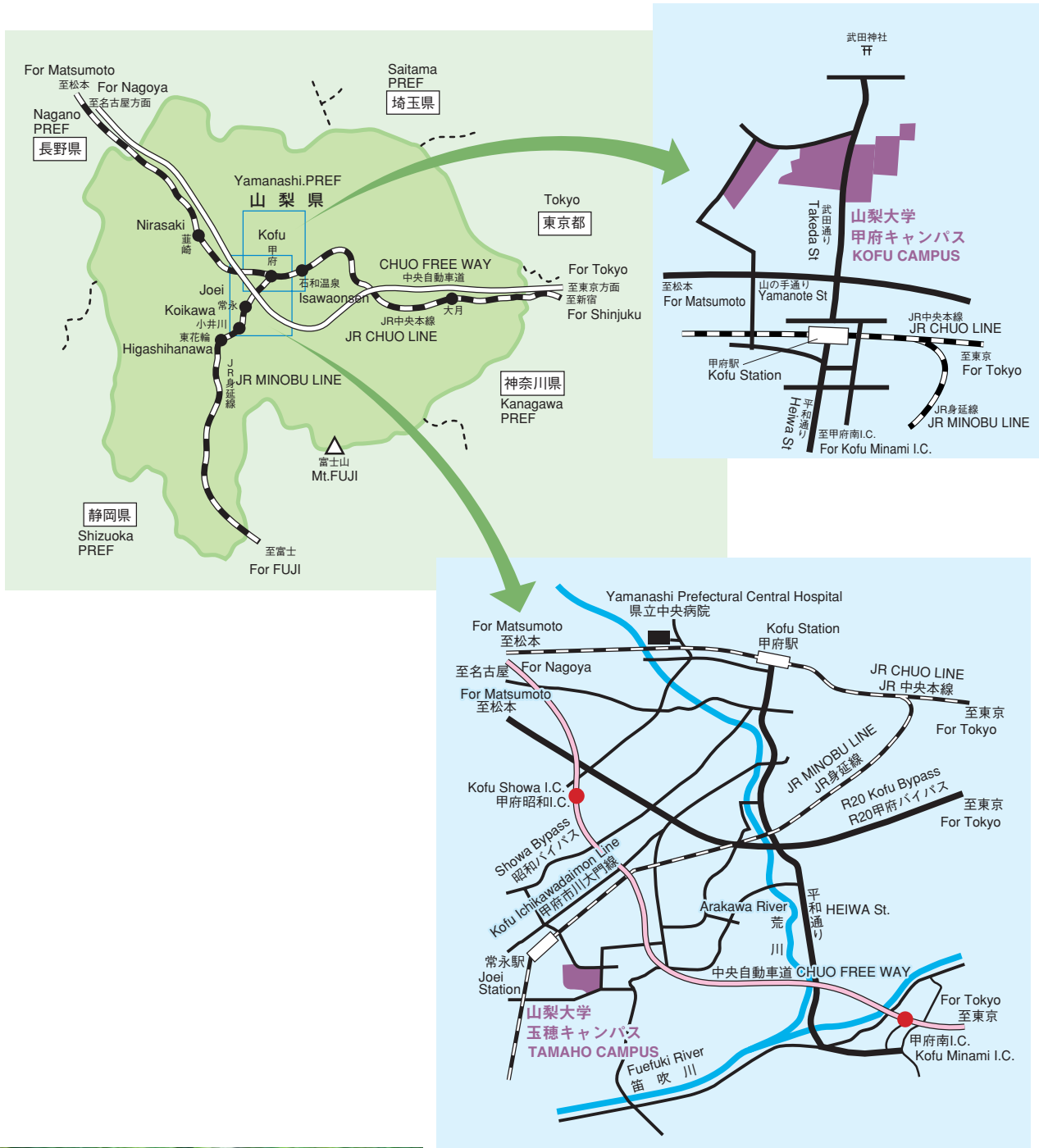
(注) R…鉄筋コンクリート構造 S…鉄骨構造 SR…鉄骨鉄筋コンクリート構造 B…ブロック構造 数字は階数を示す。

配置図



山梨大学へのアクセス

ACCESS MAP



所在地及び電話番号

LOCATION AND TELEPHONE NUMBERS

部局 Section	所在地 Location	電話番号 Telephone No.
事務局（総務部・財務管理部・学務部） Administrative Bureau (General Affairs Department, Financial Management Department, Student Affairs Department)		055-220-8004
教育人間科学部 Faculty of Educatin and Human Sciences		055-220-8103
附属教育実践総合センター The Center for Educational Research	〒 400-8510 甲府市武田4-4-37 4-4-37, Takeda, Kofu, 400-8510	055-220-8325
附属図書館（本館） University Library (Central Library)		055-220-8063
留学生センター International Student Center		055-220-8047
保健管理センター（甲府） Health Care Center (Kofu)		055-220-8081
教育人間科学部附属小学校 Attached Elementary School	〒 400-0005 甲府市北新1-4-1 1-4-1, Kitashin, Kofu, 400-0005	055-220-8290
教育人間科学部附属中学校 Attached Junior High School	〒 400-0005 甲府市北新1-4-2 1-4-2, Kitashin, Kofu, 400-0005	055-220-8300
教育人間科学部附属養護学校 Attached School for Children with Disabilities	〒 400-0006 甲府市天神町17-35 17-35, Tenjin-cho, Kofu, 400-0006	055-220-8284
教育人間科学部附属幼稚園 Attached Kindergarten	〒 400-0005 甲府市北新1-2-1 1-2-1, Kitashin, Kofu, 400-0005	055-220-8320
医学部 Faculty of Medicine		
附属病院 University Hospital		
附属図書館（医学分館） University Library (Medical Library)	〒 409-3898 中巨摩郡玉穂町下河東1110番地 1110, Shimokato, Tamaho-cho, Nakakoma-gun, 409-3898	055-273-1111
総合分析実験センター Center for Life Science Research		
保健管理センター（玉穂） Health Care Center (Tamaho)		
工学部 Faculty of Engineering		055-220-8403
地域共同開発研究センター Cooperative Research and Development Center		055-220-8635
機器分析センター Center for Instrumental Analysis	〒 400-8511 甲府市武田4-3-11 4-3-11, Takeda, Kofu, 400-8511	055-220-8667
総合情報処理センター Integrated Information Processing Center		055-220-8085
クリーンエネルギー研究センター Clean Energy Research Center	〒 400-0021 甲府市宮前町 7 7, Miyamae-cho, Kofu, 400-0021	055-220-8618
工学部附属クリスタル科学研究センター Center for Crystal Science and Technology		055-220-8611
工学部附属ワイン科学研究センター The Institute of Enology and Viticulture	〒 400-0005 甲府市北新1-13-1 1-13-1, Kitashin, Kofu, 400-0005	055-220-8604
学生寄宿舍・芙蓉寮 Student Dormitory, fuyoryo	〒 400-0013 甲府市岩窪町中道東162-1 162-1, nakamichihigashi, lwakubo-cho, Kofu, 400-0013	055-252-2452
甲府国際交流会館 International Residence Hall (Kofu)	〒 400-0013 甲府市岩窪町中道東180 180, nakamichihigashi, lwakubo-cho, Kofu, 400-0013	055-252-1122
玉穂国際交流会館 International Residence Hall (Tamaho)	〒 409-3898 中巨摩郡玉穂町下河東472 472, simokato, tamaho-cho, nakakomagun 409-3898	055-273-0996
清里寮 Kiyosato Seminar House	〒 407-0300 北巨摩郡高根町清里3545-1 3545-1, Kiyosato, Takane-cho, Kitakoma-gun, 407-0300	0551-48-2511



UNIVERSITY
OF
YAMANASHI

国立大学法人山梨大学概要

Outline of National University Corporation
"University of Yamanashi"

平成16年7月発行

編集・発行：山梨大学総務部総務課

URL： <http://www.yamanashi.ac.jp/>



山梨大学は、大学基準協会の正会員です



山梨大学は、平成15年4月7日に環境マネジメントシステムに係る国際規格『ISO14001』の認証(審査登録)を得ました。